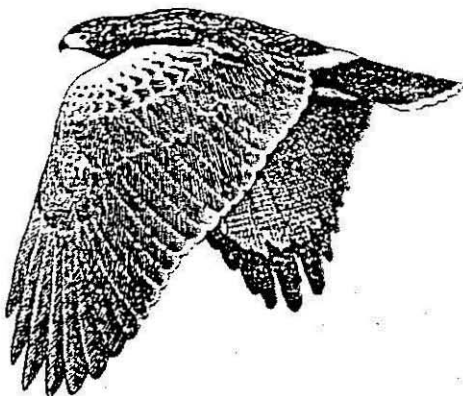


ISSN 0327-0177

APRONA

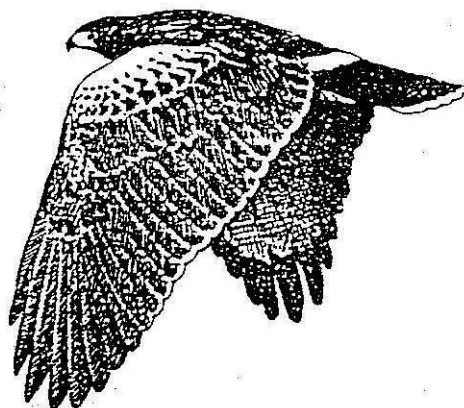


ASOCIACION PARA LA PROTECCION
DE LA NATURALEZA

INDICE GENERAL DE
ARTICULOS PUBLICADOS

(Desde el Bol. cient. N° 1 al 20) y
ATLAS DE RESTOS DE MAMIFEROS DEL SITIO ARQUEOLOGICO
DE CHENQUE HAICHOL, DPTO. PICUNCHES, PROV. DE NEUQUEN

BOLETIN CIENTIFICO N° 20
1991



ASOCIACION PARA LA PROTECCION
DE LA NATURALEZA

COMISION DIRECTIVA

DIRECTOR: ELIO MASSOIA

COORDINADOR: PABLO NOVAS

ADMINISTRADOR: GUSTAVO APRILE

SECRETARIO:

GUSTAVO DANIEL TOMASINI

RELACIONES: JUAN CARLOS CHEBEZ

SOFIA HEINONEN FORTABAT

FOTOGRAFIA: JOSE JORGE PEREIRO

CORRECTOR:

BIBIANA MONICA MASSOIA

CONSEJO CIENTIFICO:

Mtro. N. Nacional ELIO MASSOIA

Lic. Zool. SERGIO I. TIRANTI

Lic. Zool.

MARCELO A. SILVA CROOME

Lic. Zool. OLGA. B. VACCARO

Ing. Agr. ALEJANDRO SERRET

Ing. Agr. EDUARDO IRIGOYEN

Ing. Agr. EDGARDO O. BRENZONI

Méd. Vet. MARCELO J. IMPOSTI

Dr. Med. JUAN M. DI LISCIA

Dirección, Administración y

Suscripciones

Tte. 1º Fernandez 3405

1712 CASTELAR - Tél. 624-6866

Pcia. de Buenos Aires

REPUBLICA ARGENTINA

TAPA:

Parabuteo unicinctus
("gavilán mixto")

LOGOTIPO DE APRONA

Dibujo de Aldo Chiappe

REGISTRO PROPIEDAD
INTELECTUAL Nº 203.832.

INDICE

ARTICULOS CIENTIFICOS

MASSOIA, E. Algunos mamíferos recolectados en Guampacha, Guasayán, Santiago del Estero...	1	a	12
APRILE, G. Registro de 2 nuevos estrigiformes para el IFONA y datos referentes a la nidificación.....	20	a	21

ACTUALIDAD

Centros de cría.....	14	a	15
Cría experimental de tortugas de tierra.....	16	a	18
Colaboración con el Grupo Espeleológico Argentino.....			19
Contra el comercio de fauna.....			19

PROYECTOS

Estudio del gavilán mixto.....	22	a	23
--------------------------------	----	---	----

NOTA DE DIVULGACION

BLENDINGER, P. Las aves de presa.....	24	a	25
---------------------------------------	----	---	----

INDICE

ARTICULOS CIENTIFICOS

- APRILE, G. Registro de la presencia de Vultur gryphus Linné en el Cerro Uritorco, Departamento Punilla, Provincia de Córdoba..... 2 a 3
- MASSOIA, E. Algunos roedores depredados por Bubo virginianus en Estancia Chacayal, Departamento Huiliches, Provincia de Neuquén..... 4 a 7
- MASSOIA, E. y PARDIÑAS, U. Algunos datos sobre la dieta mastofaunística de Tyto alba en Salinas del Bebedero, Departamento La Capital, Provincia de San Luis..... 8 a 12
- MASSOIA, E. Análisis de regurgitados de Tyto alba de Ituzaingó, Partido de Morón, Provincia de Buenos Aires..... 13 a 20

PROYECTOS

- Reintroducción de especies..... 21 a 22
- Centros de cría..... 22

CONSERVACION

- Comercialización de fauna..... 23 a 25

INDICEARTICULOS CIENTIFICOS

- APRILE, G. Sobre un ejemplar varado de Pontoporia blainvillei (Gervais y D'Orbigny), 1844 en Punta Rasa, Provincia de Buenos Aires..... 2 a 3
- MASSOIA, E. y VETRANO, A. A. S. Análisis de regurgitados de Tyto alba de Alta Italia, Departamento Realicó, Provincia de La Pampa..... 4 a 10
- MASSOIA, E. y VETRANO, A. A. S. Análisis de regurgitados de Tyto alba de Villa Regina, General Roca, Provincia de Río Negro..... 10 a 20
- MASSOIA, E. y PARDIÑAS, U. Pequeños mamíferos depredados por Bubo virginianus en Pampa de Nestares, Departamento Pilcaniyeu, Provincia de Río Negro..... 23 a 27
- APRILE, G. y NOVAS, P. Aves rapaces en vuelo: I ("carancho")..... 28 a 29

CONSERVACION

- BLENDINGER, P. Los animales y el hombre: las especies introducidas..... 30 a 32

ACTUALIDAD

- BAZAN, M. Colaboración con el Grupo Espeleológico Argentino..... 32

IMPORTANTES ARTICULOS PERIODISTICOS.. 21 a 22

- Tucán (Ramphastos toco)..... 33

INDICE

ARTICULOS CIENTIFICOS

APRILE, G. y NOVAS, P. Aves rapaces en vuelo: 2 ("jote de cabeza negra")..... 2	a	3
MASSOIA, E.; VETRANO, A. A. S. y LA ROSSA, F. R. Análisis de regurgitados de <u>Athene cunicularia</u> de Península Valdés, Departamento Biedma, Pro- vincia de Chubut..... 4	a	13
MASSOIA, E. y PARDIÑAS, U. Presas de <u>Bubo</u> <u>virginianus</u> en Cañadón Las Coloradas, Departamento Pilcaniyeu, Provincia de Río Negro.....14	a	19
MASSOIA, E. Algunos restos de pequeños roe- dores y pájaros depredados por aves ra- paces en el Río Quilquihue, Departamen- to de Lacar, Provincia de Neuquén.....20	a	23

ACTUALIDAD

Atención colaboradores.....		26
GIL, G. Misiones protege la selva: creación del Parque Provincial Urugua-í.....26	a	27

PROYECTOS

Relevamiento al IFONA de Castelar.....		28
Relevamiento al Valle de Punilla.....		28

INDICEARTICULOS CIENTIFICOS

APRILE, G. y NOVAS, P. Aves rapaces en vuelo: 2 ("halcón blanco").....2	z	3
CHAVES, H. A. y CHEBEZ, J. C. Aves de Capitán Meza, Paraguay, depositadas en el Museo Re- gional "Aníbal Cambas" de Posadas, Misiones..3	z	5
MASSOIA, E. Análisis de regurgitados de <u>Tyto</u> <u>alba</u> de Humaitá, Departamento Cerrillos, Provincia de Salta.....6	z	11
MASSOIA, E. y JOFRE, G. C. Hallazgos de mamí- feros pleistocénicos en el Partido de Mer- lo, Provincia de Buenos Aires: nueva fauna local de la Unidad Mamífero Lujanense.....12	z	25

INDICEARTICULOS CIENTIFICOS

- APRILE, G. y NOVAS, P. Aves rapaces en vuelo: 4
 ("águila mora")..... 2 a 3
- MASSOIA, E. Restos de mamíferos depredados por
Bubo virginianus y cazadores desconocidos en
 el Parque Nacional Lihué Calel, Departamento
 Lihuel Calel, Provincia de La Pampa..... 4 a 9
- MASSOIA, E. Presas de Tyto alba en Saladillo,
 Partido de Saladillo, Provincia de Buenos
 Aires-I.....10 a 14

PROYECTOS

- Reintroducción de lechuzas..... 15
- Antes: centro de cría, ahora: centro de
 rehabilitación..... 16

INDICEARTICULOS CIENTIFICOS

APRILE, G. y NOVAS, P. Aves rapaces en vuelo: 5 ("halcón plumizo").....	2	a	3
MASSOIA, E. Presas de <u>Tyto alba</u> en Campo Ramón, Departamento Oberá, Provincia de Misiones...	4	a	16
MASSOIA, E. y PARDIÑAS, U. Presas de <u>Bubo</u> <u>virginianus</u> en Cueva Epullán, Departamento Collon Cura, Provincia de Neuquén-1.....	17	a	27

PROYECTOS

Resumen de actividades del área cría.....	28	a	30
---	----	---	----

NOTA DE DIVULGACION

POMPONIO, A. El hombre: situación actual.....	30	a	32
---	----	---	----

INDICEARTICULOS CIENTIFICOS

- APRILE, G. y NOVAS, P. Aves rapaces en vuelo: 6
 ("jote cabeza amarilla")..... 2 a 3
- MASSOIA, E. Cráneos de mamíferos marinos
 varados en costas argentinas y uruguayas-1-
Cephalorhynchus commersoni en la Isla Gran-
 de de Tierra del Fuego..... 4 a 6
- MASSOIA, E.; CHEBEZ, J. C. y HEINONEN FORTABAT, S.
 Depredación de mamíferos por Tyto alba tuidara
 en Teyú Cuaré, Departamento San Ignacio, Pro-
 vincia de Misiones..... 7 a 13
- CHEBEZ, J. C.; BERTONATTI, C.; JOHNSON, A. ,
 HEINONEN FORTABAT, S. y GIL, G. Notas sobre la
 distribución de algunas aves santacruceñas.....14 a 27

INDICEARTICULOS CIENTIFICOS

- APRILE, G. y NOVAS, P. Aves rapaces en vuelo: 7
("gavilán mixto").....2 a 3
- MASSOIA, E. Análisis de regurgitados de Rhinoptynx clamator del Partido de General Rodriguez, Provincia de Buenos Aires (ver Fe de erratas, Bol. cient. (16): 4.....4 a 9
- MASSOIA, E. Cráneos de mamíferos marinos varados en costas argentinas y uruguayas - 2 - Arctocephalus australis en Miramar, Partido de General Alvarado, Pcia. de Buenos Aires.10 a 12
- MASSOIA, E. Pequeños mamíferos depredados por Geranoaetus melanoleucus en el Paraje Confluencia, Departamento Collon Cura, Provincia de Neuquén.....13 a 18
- MASSOIA, E. Nuevos cráneos de mamíferos fósiles argentinos - 1 - Thylatheridium cristatum en Playa El Marquesado, Pdo. General Pueyrredón, Provincia de Buenos Aires..... 19 a 22
- APRILE, G. y NOVAS, P. Observaciones sobre Parabuteo unicinctus: I - territorialidad en relación intra y extraespecífica..... 23 a 31
- MORICI, A. Nidos de aves 1 (Zenaida auriculata)..... 32

ACTUALIDAD

- Proyecto tatú carreta..... 36

INDICE

ARTICULOS CIENTIFICOS

APRILE, G. y NOVAS, P. Aves rapaces en vuelo: 8 ("gavilán común").....	2	a	3
MASSOIA, E. Restos de animales recolectados en la Playa Camping Americano, Monte Hermoso, Partido de Monte Hermoso, Provincia de Bue- nos Aires (ver Fe de erratas, <u>Bol. cient.</u> (16): 4).....	4	a	7
MASSOIA, E. Presas de <u>Buteo magnirostris</u> en el Partido de General Rodríguez, Provincia de Buenos Aires.....	8	a	11
MASSOIA, E. y PARDIÑAS, U. J. F. Nuevos cráneos de mamíferos fósiles argentinos -2- <u>Paedotherium typicum</u> en la Barranca de los Lobos, Partido de General Pueyrredón, Pro- vincia de Buenos Aires y mastofauna asocia- da.....	11	a	15
MASSOIA, E. Cráneos de mamíferos marinos vara- dos en costas argentinas y uruguayas - 3 - <u>Tursiops truncatus gephyreus</u> en San Clemen- te del Tuyú.....	16	a	18
MASSOIA, E. Proyecto tatú carreta - 1 - Datos de un ejemplar de Santiago del Estero.....	19	a	20
RINAS, M. A. y CHEBEZ, J. C. La presencia de <u>Conepatus chinga suffocans</u> (Illiger, 1811) (Mammalia: Carnivora: Mephitidae) en la Provincia de Misiones.....	21	a	23

PROYECTO

Estudio sobre la existencia de subespeciación en <u>Chaetophractus villosus</u> (Desmarest, 1804) Fitzinger, 1871.....	23
Instrucciones para los autores.....	24

INDICEARTICULOS CIENTIFICOS

MASSOIA, E. Nuevos cráneos de mamíferos fósiles argentinos -3- <u>Eumysops laeviplicatus</u> en Barranca de los Lobos, Partido de General Pueyrredón, Provincia de Buenos Aires.....	2	a	5
MASSOIA, E. Cráneos de mamíferos marinos varados en costas argentinas y uruguayas -4- <u>Mirounga leonina</u> en Península Valdés, Departamento Biedma, Provincia de Chubut.....	5	a	7
TIRANTI, S. I. Análisis de regurgitados de <u>Tyto alba</u> de la Provincia de La Pampa.....	8	a	12
MASSOIA, E. y PARDIÑAS, U. J. F. Nota sobre la fauna de pequeños roedores de Valle Hermoso, Departamento Escalante, Provincia de Chubut.....	13	a	15
MASSOIA, E. Algunos mamíferos fósiles del Partido de Marcos Paz, Provincia de Buenos Aires.....	16	a	25

INDICEARTICULOS CIENTIFICOS

MASSOIA, E. Proyecto tatú carreta -2- Datos de un ejemplar del Departamento Matacos, Provincia de Formosa.....	1	a	3
MASSOIA, E. Nuevos cráneos de mamíferos fósiles argentinos -4- <u>Mesotherium cristatum</u> de Bella Vista, Partido de General Sarmiento, Provincia de Buenos Aires.....	4	a	7
MASSOIA, E.; CHEBEZ, J. C. y HEINONEN FORTABAT, S. Presas de <u>Tyto alba tuidara</u> en Ensenadita, Departamento San Cosme, Provincia de Corrientes.....	8	a	14
LATORRACA, J. A. Notas de divulgación -1- Curiosos datos sobre <u>Vultur gryphus</u> ("cóndor").....			15
Importantes suscriptores.....			16

INDICEARTICULOS CIENTIFICOS

MASSOIA, E.; CHEBEZ, J. C. y HEINONEN FORTABAT, S. Segundo análisis de egagrópilas de <u>Tyto alba</u> <u>tuidara</u> en el Departamento de Apóstoles, Pro- vincia de Misiones.....	3 a 8
PARDIÑAS, U. J. F. y MASSOIA, E. Roedores y mar- supiales de Cerro Castillo, Paso Flores, De- partamento Pilcaniyeu, Provincia de Río Negro.....	9 a 13
MASSOIA, E.; TIRANTI, S. I. y TORRES, M. P. La depredación de pequeños mamíferos por <u>Tyto</u> <u>alba</u> en Canal 6, Partido de Campana, Provin- cia de Buenos Aires.....	14 a 19
MASSOIA, E. Cráneos de mamíferos marinos vara - dos en costas argentinas y uruguayas - 5 - <u>Otaria flavescens</u> en La Barra, Departamento Maldonado, República Oriental del Uruguay.....	20 a 21
MASSOIA, E. y PARDIÑAS, U. J. F. Análisis de regurgitados de <u>Tyto alba tuidara</u> de Camping Casa Amarilla, Partido de Chascomús, Provin- cia de Buenos Aires.....	22 a 24
MASSOIA, E. Nuevos cráneos de mamíferos fósiles argentinos - 5 - <u>Cryptodon clavipes</u> del Km 48, Ruta 3, Partido de Marcos Paz, Provincia de Buenos Aires.....	25 a 27
TIRANTI, S. I. y MASSOIA, E. Nuevos cráneos de mamíferos fósiles argentinos - 6 - <u>Kivutharium</u> sp. de Laguna Guatraché, Depar- tamento de Rucal, Provincia de La Pampa.....	27 a 29

PROYECTOS

Reintroducción de gatos monteses.....	30
Campos de Irusta: resultados desalentadores.....	30
Valle de Punilla-gestiones realizadas.....	31

ACTUALIDAD

Visitamos Campos del Tuyú.....	31 a 32
Nos expandimos!	32

INDICEARTICULOS CIENTIFICOS

LOPEZ, J. A.; MASSOIA, E. y MORICI, A. Fauna asociada a restos arqueológicos en el sitio "Las Viscacheras", costa del Río Luján, Partido de Escobar, Provincia de Buenos Aires.....	2	a	5
MASSOIA, E.; REBOLEDO, C. y MORICI, A. Restos de algunos vertebrados fósiles del Pleistoceno Superior del Partido de Moreno, Provincia de Buenos Aires.....	6	a	7
MASSOIA, E. y CHEBEZ, J. C. Notas zoogeográficas sobre algunos quirópteros misioneros.....			8
CHEBEZ, J. C.; GARELLO, A.; CHAVES, H. y MALETTI, E. Nuevas aves para Misiones - II..	9	a	15
MASSOIA, E.; CHEBEZ, J. C. y HEINONEN FORTABAT, S. Análisis de regurgitados de <u>Tyto alba tuidara</u> de Los Helechos, Departamento Oberá, Provincia de Misiones.....	16	a	22

CORREO IMPORTANTE

The Auk.....			23
--------------	--	--	----

NOTAS BIBLIOGRAFICAS

YASY-YATERE.....	23	a	24
Omisión involuntaria.....			25

INDICEARTICULOS CIENTIFICOS

MASSOIA, E. Animales depredados por <u>Tyto alba tuidara</u> en la Ciudad de San Miguel, Partido de General Sarmiento, Provincia de Buenos Aires.....	2	a	7
MASSOIA, E.; CHEBEZ, J. C. y HEINONEN FORTABAT, S. Mamíferos y aves depredados por <u>Tyto alba tuidara</u> en el Arroyo Yabetyri, Departamento Candelaria, Provincia de Misiones.....	8	a	13
MASSOIA, E. Nuevos o poco conocidos cráneos de mamíferos vivientes -1- <u>Prionomys leucodactylus austrius</u> de la Provincia de Salta, República Argentina.....	14	a	16
APRIILE, G. y MASSOIA, E. Proyecto tatú carreta -3- Aportes sobre la distribución geográfica de <u>Prionomys maximus</u> , con un nuevo registro en el norte de la Pcia. de Córdoba.....	17	a	18
MASSOIA, E.; CHEBEZ, J. C. y HEINONEN FORTABAT, S. Mamíferos y aves depredados por <u>Tyto alba tuidara</u> en Bonpland, Departamento Candelaria, Provincia de Misiones.....	19	a	24
MASSOIA, E. Nuevos cráneos de mamíferos fósiles argentinos -7- <u>Dasicyon gymnocercus antiquus</u> en Estación J. A. García, Partido de Mercedes, Provincia de Buenos Aires.....	25	a	27
MASSOIA, E. y LEZCANO, M. Curiosa nota sobre la depredación de murciélagos por ave rapaz en Estación Otamendi, Partido de Campana, Provincia de Buenos Aires.....	27	a	28
LATORRACA, J. A. Notas de divulgación - 2 - Curiosidades sobre <u>Nyctibius griseus</u> ("cacuy").....			29

INDICE
ARTICULOS CIENTIFICOS

MASSOIA, E. y DONADIO, O. E. <u>Phyllotis amicus</u> Thomas, 1900 (Rodentia Cricetidae): especie nueva para la República Argentina.....	2	a	3
BERTONATTI, G. C. Avistajes de <u>Lama guanicoe</u> ("guanaco") en la Provincia de Santa Cruz, República Argentina.....	5	a	16
MASSOIA, E. y GOMEZ, D. Estudio de algunos cráneos de medianos y grandes mamíferos de la Reserva Provincial Copo, Departamento Copo, Provincia de Santiago del Estero.	17	a	22
MASSOIA, E. y LEZCANO, M. J. Nuevos cráneos de mamíferos fósiles argentinos - 8 - <u>Lagostomopsis antiquus</u> en Playa El Marquesado y Playa Las Palomas, Partido de General Pueyrredón, Provincia de Buenos Aires..	23	a	26
MORICI, A.; APRILE, G. y NOVAS, P. Aves rapaces en vuelo: 9 - ("chimango").....			27
MASSOIA, E. Cráneos de mamíferos marinos varados en costas argentinas y uruguayas - 6 - <u>Leptonychotes weddelli</u> en Isla Nelson, Caleta Armonía, Antártida Argentina.....	28	a	29

FE DE ERRATAS

En el artículo "Estudio de algunos cráneos de medianos y grandes mamíferos de la Reserva Provincial Copo, Departamento Copo, Provincia de Santiago del Estero" por Elio Massoia y Daniel Gómez, publicado en ARRERA, Bol. Cient. (15):17-22 (1990) se omitieron involuntariamente algunos párrafos que no pudieron ser publicados anteriormente por problemas de diagramación.

En la sección Material y Métodos debe agregarse el siguiente texto:

La presencia de Herpallurus yagouaroundi fue confirmada para el área por un ejemplar cuya piel de estudio y cráneo están depositados en la colección de Vertebrados de la Fac. de Cs. Ex. y Mat. de la Univ. de Bs. As., que fuera colectado por el Dr. Jorge Protopastore en abril/1989. Vale aclarar que también a través de comentarios orales de los pobladores del lugar, se tomó conocimiento de la existencia de la especie en la fauna local.

Se omitió la siguiente sección, que se ubica después de los Comentarios Finales y Conclusiones:

Agradecimientos

Los autores desean expresar su especial y sincero agradecimiento al grupo de investigadores de Ecología de Comunidades de la Fac. de Cs. Ex. y Mat. de la UBA, encabezado por el Dr. Jorge Protopastore, junto a las Lic. Sandra Cazzani y María Luisa Bolcovich quienes desinteresadamente hicieron posible la participación de uno de los autores (D. Gómez) con fondos destinados a sus campañas de campo en la Res. Prov. Copo. También desean agradecer a la Hija de Boni Pérez por su gran hospitalidad y permanente colaboración.

INDICE

ARTICULOS CIENTIFICOS

MASSOIA, E. Cráneos de mamíferos marinos varados en costas argentinas y uruguayas - 7 - <u>Arctocephalus gazella</u> en la Base Yubani, Antártida Argentina.....	2	a	4
MORICI, A. Aves depredadas por <u>Tyto alba tuidara</u> - 1 - en San Miguel, Partido de General Sarmiento, Prov. de Buenos Aires.....	5	a	8
MASSOIA, E. Nuevos o poco conocidos cráneos de mamíferos vivientes - 2 - <u>Euryzgomatomys spinosus spinosus</u> de la Provincia de Misiones, República Argentina (ver Fe de erratas, <u>Bol. cient.</u> (18): 30).....	9	a	14
MORICI, A. y LARTIGAU, B. Registro de la presencia de <u>Columba maculosa</u> Temminck, 1813 en el noreste de la Provincia de Buenos Aires.....			15
APRILE, G. y NOVAS, P. Aves rapaces en vuelo: 9 ("jote cabeza roja").....			16
MASSOIA, E. Roedores depredados por <u>Tyto alba tuidara</u> en Mar del Tuyú, Partido de General Lavalle, Provincia de Buenos Aires.....	17	a	20
MASSOIA, E.; LEZCANO, M. y APRILE, G. Proyecto tatú carreta - 4 - Datos de un ejemplar del Departamento Rivadavia, Provincia de Salta.....	20	a	21

INDICE

ARTICULOS CIENTIFICOS

- MASSOIA, E. Cráneos de mamíferos marinos varados en costas argentinas y uruguayas - 8 - Arctocephalus gazella en Isla Nelson, Caleta Armonía, Antártida Argentina..... 2 a 4
- CHEBEZ, J. C. y MALETTI, E. R. Una población relictual de la chuña real, Cariacus cristata (Linné, 1766) (AVES: GRUIFORMES: CARIACIDAE) en la Mesopotamia Argentina..... 5 a 9
- MASSOIA, E. y PEREZ, J. E. Datos de cetáceos varados - 2 - Pygostex castodon en Puerto Madryn, Dpto. Biedma, Provincia de Chubut...10 a 13
- MASSOIA, E., CHEBEZ, J. C. y HEINONEN FORTABAT, S. Mamíferos depredados por Tyto alba tuidara en Desaguadero, Departamento Capital, Provincia de Corrientes.....14 a 17
- MORICI, A. Aves depredadas por Tyto alba tuidara - 2 - en Desaguadero, Departamento Capital, Provincia de Corrientes.....18 a 19
- AMELA GARCIA, M. T., COURTALON, P. y CROJETHOVICH, A. Análisis de los hábitos alimentarios de Tyto alba tuidara (STRIGIFORMES, TYTONIDAE) de Castelar, Provincia de Buenos Aires - 1.....20 a 24
- MASSOIA, E., LEZCANO, M. J. y REBOLEDO, C. Nuevos cráneos de mamíferos fósiles argentinos - 9 - Dolicavia minuscula en Playa Los Lobos y Playa Serena, Partido de General Pueyrredón, Provincia de Buenos Aires con la clasificación de los Caviinae en tribus.....25 a 27
- MASSOIA, E., LEZCANO, M. J. y REBOLEDO, C. Nuevos cráneos de mamíferos fósiles argentinos - 10 - Actenomys latidens en Playa Los Acantilados y Playa Las Palomas, Partido de General Pueyrredón, Provincia de Buenos Aires.....28 a 30
- ACTUALIDAD
- Y Misiones sigue protegiendo la selva.....31
- Organización de APRONA.....32

INDICE
ARTICULOS CIENTIFICOS

MASOJA, E. <i>Lingulella rectirostris</i> (Gould, 1834) en Bahía Otamendi, Partido de San Juan, Provincia de Buenos Aires.....	2
MASOJA, E. <i>Procyon</i> de <i>Ichneumon</i> tipo <i>Ichneumon</i> (Mammalia) (MAMMALIA: PROCYONIDAE) en la Provincia de San Juan, República Argentina.....	3 a 4
MASOJA, E. Los cráneos de aves ropas vivientes - 1- <i>Fulvicauculatus</i> <i>fulvicauculus</i> General Rodríguez, Prov. de Buenos Aires.....	5 a 7
MASOJA, E. y ROBLES, F. Cráneos de mamíferos marinos varados en costas argentinas y uruguayas - 9- <i>Antilocapra australis</i> en Playa Brava, Departamento Maldonado, República Oriental del Uruguay.....	8 a 11
MASOJA, E.; PEREZ, J. E.; ROBLES, F. y SUTTON, F. L. Cráneos de mamíferos marinos varados en costas argentinas y uruguayas - 10- <i>Chelis</i> <i>brava</i> en Base de los Rodiles, Departamento Inés de las Heras, Provincia de Santa Cruz.....	12 a 16
MASOJA, E., CERRILLO, J. C. y HERRERA FORSTNER, S. E. estado sistemático de <i>Isobrycon</i> <i>picatus</i> Gessner, 1935 (ROBENTIA: CECILIIDAE).....	17 a 18
CERRILLO, J. C. y BERTHIAUME, C. G. Sobre la presencia de algunas larvas subterráneas en Buenos Aires y alrededores (ANIL. PENTASTOMIDAE: HEMIPTERA).....	19 a 20
MASOJA, E. y HERRERA, J. C. Nuevos cráneos de mamíferos fósiles argentinos - 11- <i>Stenobrycon</i> <i>robustus</i> en Jauregui, Partido de Luján, Provincia de Buenos Aires.....	21 a 23
MASOJA, E. Nuevos cráneos de mamíferos fósiles argentinos - 12- <i>Procyon</i> <i>chanchalensis</i> en Playas El Marqués y Cruz del Sur, Pdo. de Guál. Freyre, Provincia de Buenos Aires.....	24 a 26
MASOJA, E.; CERRILLO, J. C. y HERRERA FORSTNER, S. Nuevos e poco conocidos cráneos de mamíferos vivientes - 3 - <i>Abrodon</i> <i>trachis</i> de la Provincia de Misiones, República Argentina.....	27 a 30
MASOJA, E.; SUTTON, F. L.; PEREZ, J. E. y ROBLES, F. Cráneos de mamíferos marinos varados en costas argentinas y uruguayas - 11 - 1700 ejemplares del género <i>Antilocapra</i> en la Provincia de Buenos Aires.....	31 a 34
MASOJA, E. y PEREZ, J. E. Cráneos de mamíferos marinos varados en costas argentinas y uruguayas - 12 - <i>Milvina</i> <i>leonina</i> en la Base Yubari, Antártida Argentina.....	35 a 37
HAERZ, E. H. Presencia de <i>Nabys</i> <i>dorsivittata</i> Cope (REPTILIA: SKELETON) en la Provincia de San Juan, República Argentina.....	38
MASOJA, E. y VACCARO, O. E. El estado sistemático de los géneros <i>Schizonyx</i> <i>S. curvi</i> , 1871 y <i>Coendou</i> <i>larépede</i> , 1799 (MAMMALIA: ROBENTIA: MUSTELIDAE: MUSTELINAE).....	39 a 52
MASOJA, E.; PEREZ, J. E. y ROBLES, F. Análisis de recuperados de <i>Felis</i> <i>virginiana</i> de la Lipela, Departamento Los Lagos, Provincia de Neuquén.....	53 a 57

ACTUALIDAD

GOMEZ, D. Santiago del Estero renueva su interés por la conservación de la naturaleza.....	58 a 59
IMPORTANTE NOTA PERIODISTICA.....	60 a 62
CORREO IMPORTANTE.....	63 a 64

INDICE GENERAL DE
ARTICULOS PUBLICADOS

<u>BOL. CIENT. Nº</u>	<u>Pág.</u>
1.....	1
2.....	2
3.....	3
4.....	4
5.....	5
6.....	6
7.....	7
8.....	8
9.....	9
10.....	10
11.....	11
12.....	12
13.....	13
14.....	14
15.....	15
16.....	16
17.....	17
18.....	18
19.....	19
20.....	20

ARTICULO CIENTIFICO

<u>MASCOIA, E. Atlas de restos de mamíferos del</u> <u>Sitio Arqueológico de Chenque Haichol, Dpto.</u> <u>Menches, Prov. de Neuquén.....</u>	21 a 46.
<u>DE ERRATAS.....</u>	16

ATLAS DE RESTOS DE MAMIFEROS DEL SITIO ARQUEOLOGICO DE
CHENQUE HAICHOL, DPTO. PICUNCHES, PROV. DE NEUQUEN

ELIO MASSOIA, INTA, CICA.

INTRODUCCION

En el presente trabajo, constituido por 24 figuras compuestas, se ilustran algunos de los restos más importantes, que permitieron al presente autor y colaboradores publicar los cuadros con los resultados de sus estudios (Massoia, Renard y Fernandez, 1980 y Massoia, 1987: p. 15).

Es posible comentar que el citado sitio, cuyos valiosos materiales fueron recolectados por personal del Instituto Nacional de Antropología (Antropólogos: Sr. Jorge Fernandez, Lic. Susana Renard de Coquet y Sra. Mercedes Podestá de Wechler, etc.) es el que permitió reunir, hasta ahora, los mayores números (cuantitativos y cualitativos: 3914 de 27 taxa) de mamíferos en la República Argentina, en asociación con otros restos antropológicos-arqueológicos de indudable importancia para enriquecer el conocimiento de las etnias que poblaron Neuquén, hace aproximadamente 8.000 años antes de la Era actual.

Se agrega que según los especializados citados, en la cueva hubo varias secuencias espacio-temporales de pobladores, que comienza con indígenas primitivos, aparentemente antecesores de los Pehuenches, luego se sucedieron éstos y los Mapuches, pero en forma intercalada y discontinua. En síntesis, el sitio fue ocupado exclusivamente por etnias de la Araucanía.

En la Bibliografía se anotan otros cinco títulos de trabajos referidos a mamíferos neuquinos, realizados por el presente autor y colaboradores de APRONA.

Todas las fotografías tienen como autor al Sr. Osvaldo Rubén Bonifacio. Se agradece su valiosa colaboración al citado.

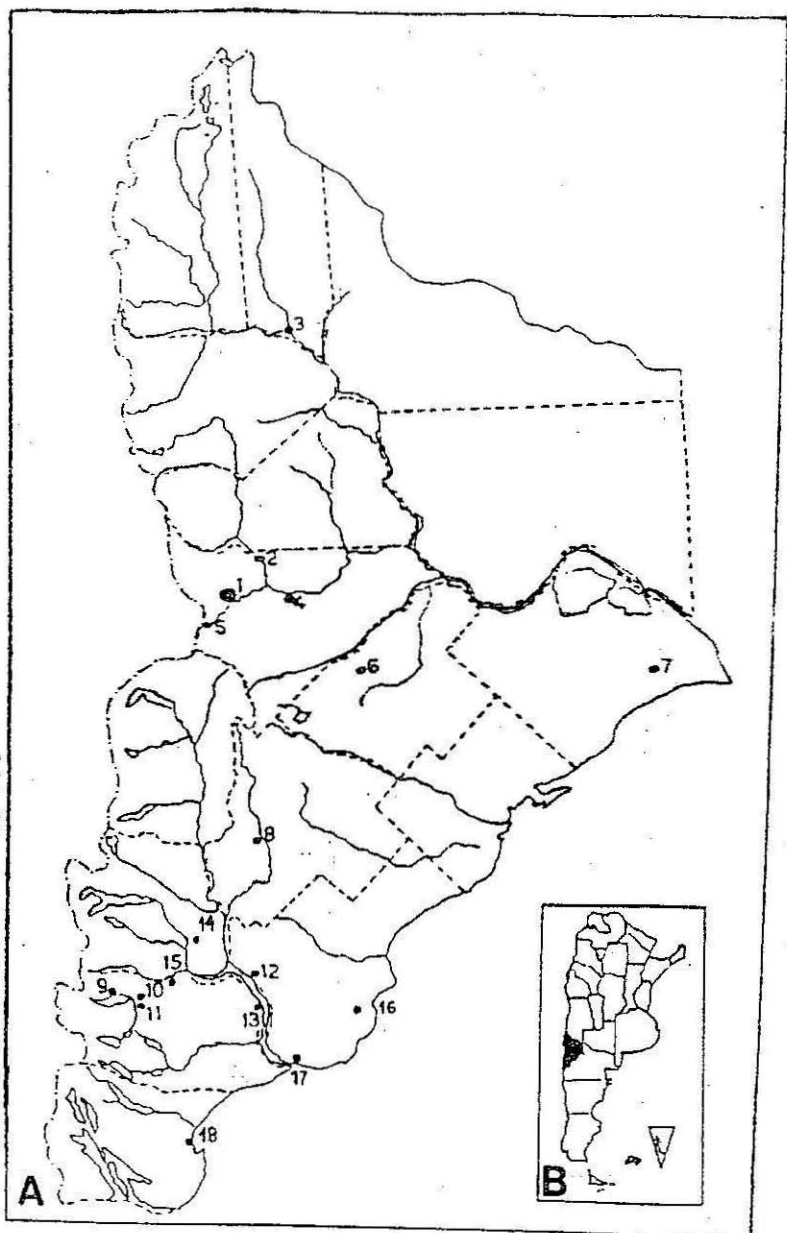


Fig. 1.- A Mapa de la Provincia de Neuquén con la situación geográfica de la cueva estudiada y las localidades principales de captura de mamíferos recientes, citadas en varias publicaciones especializadas: 1 Chengué Haichol, 2 Río Agrío, 3 Chos Malal, 4 Las Lajas, 5 Piro Hacheco, 6 Zapala, 7 Ruta a Zapala, a 40 Km de la Capital Provincial, 8 Las Coloradas, 9 Lago Lácar, 10 Estancia Fortín Chacabuco, 11 Sierra de Pilpilí, 12 Collón Cura, 13 Valle del Río Collón Cura, 14 Estancia Chacayal, 15 Río Quilquihue, 16 Cueva Epullán, 17 Paraje Confluencia, 18 La Lipela.
 B Mapa de la República Argentina con la situación (en negro) de la Provincia de Neuquén.

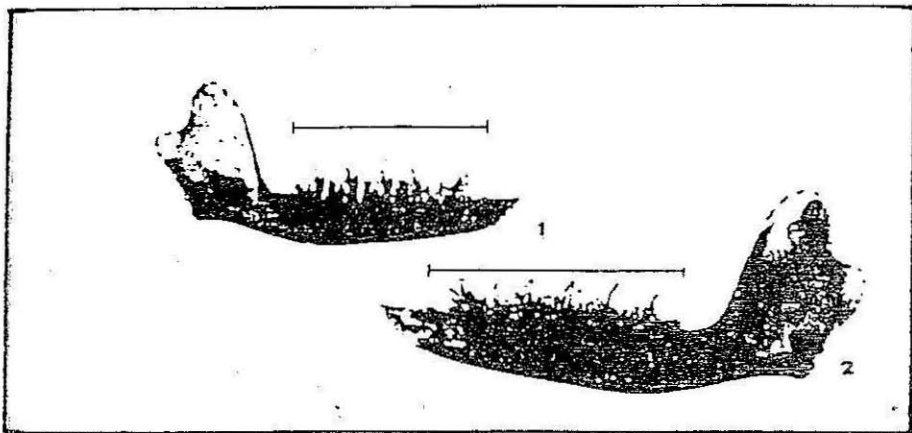


Figura 3.- Rama mandibular derecha del único marsupial exhumado
Thylacyns elegans bruchi, 1 vista externa, 2 vista interna: CEM 7678. Las
escalas equivalen a 10 milímetros.

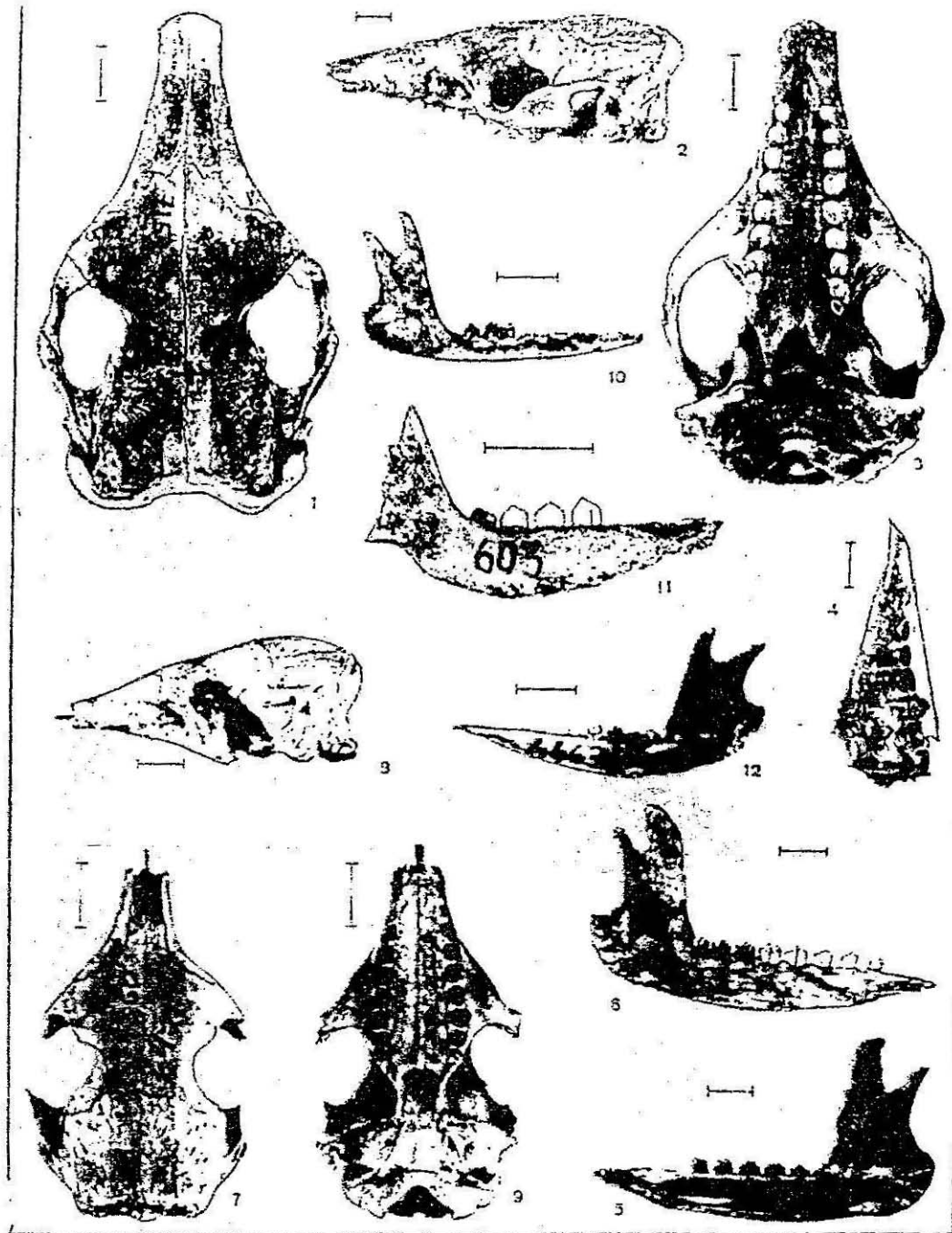


Figura 4.- Restos de ejemplares de la Familia Dasyopodidae, 1 a 6 de *Chaetochryx villosus*, 1 craneo en vista dorsal (CEM 7154), 2 y 3 vistas lateral y ventral craneanas, respectivamente de otro ejemplar (CEM 8114), 4 fragmento de maxilar derecho (CEM 8395), 5 y 6 ramas mandibulares en vista interna derecha e izquierda, respectivamente (CEM 8042 y 8404); 7 a 12 de *Zaedrus nichiv cauricus*, 7, 8 y 9 vistas dorsal, lateral y ventral craneanas (CEM 6432), 10 y 11 ramas mandibulares derechos, en vistas externas (CEM 6466 y 6464) y 12 rama mandibular derecha en vista interna (CEM 6463). Las escalas equivalen a 10 milímetros.

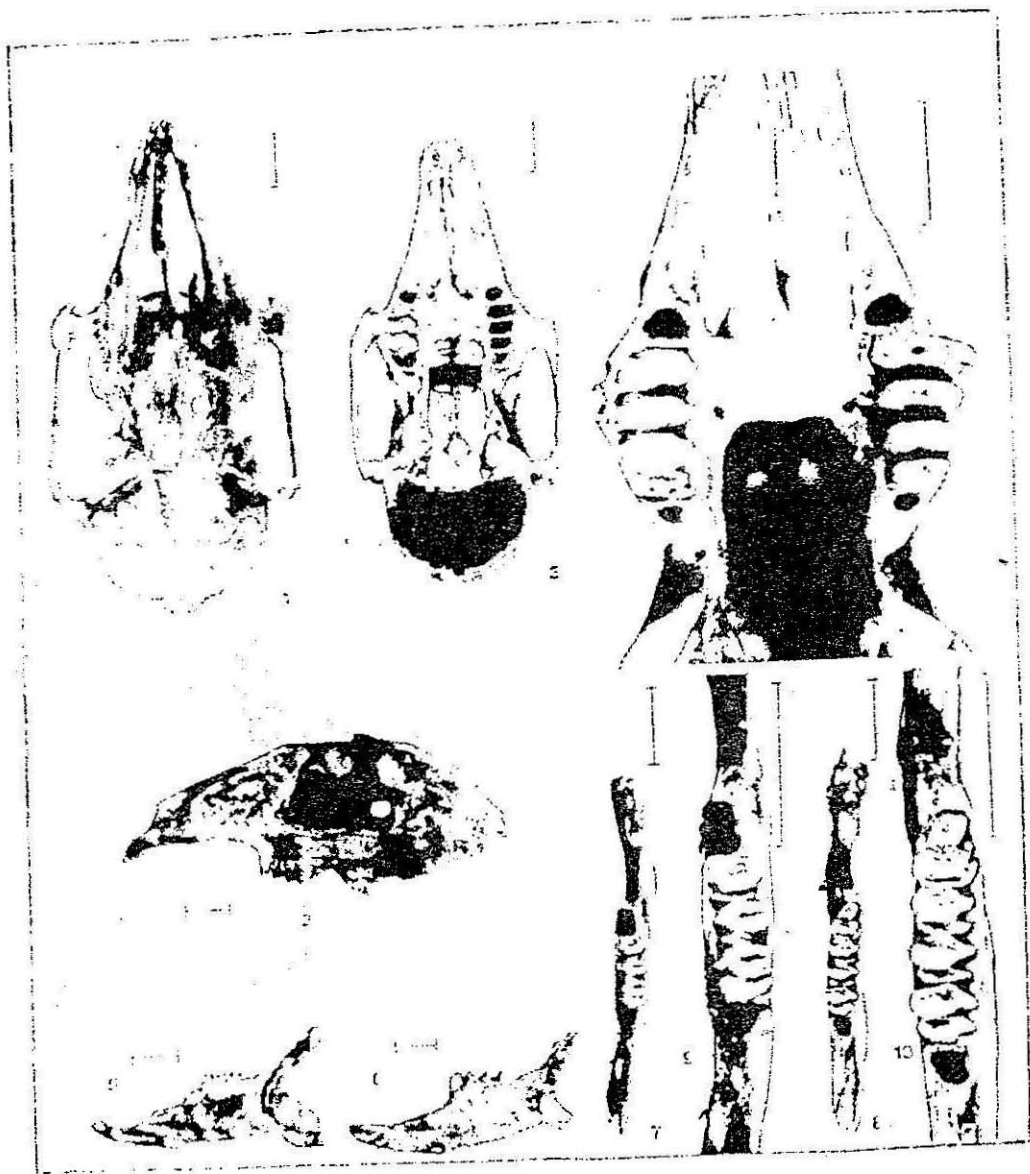


Figura 1. - Parte de ejemplares de *Loma spinolis guianensis*. 1 a 4. de cráneos: 1 vista dorsal (CEM 7266), 2 vista lateral fragmento del mismo ejemplar, 3 vista ventral (CEM 7265) y 4 palmar ampliado (CEM 7264), 5 y 6 fragmentos de mandíbulas: 5 y 6 ramas mandibulares izquierda en vista externa (CEM 7263) y derecha en vista interna (CEM 7262), 7 y 8 vistas superiores de los mismos fragmentos, 9 y 10 vistas ampliadas de los dientes molariformes de ambos ejemplares. Las escalas equivalen a 10 milímetros.

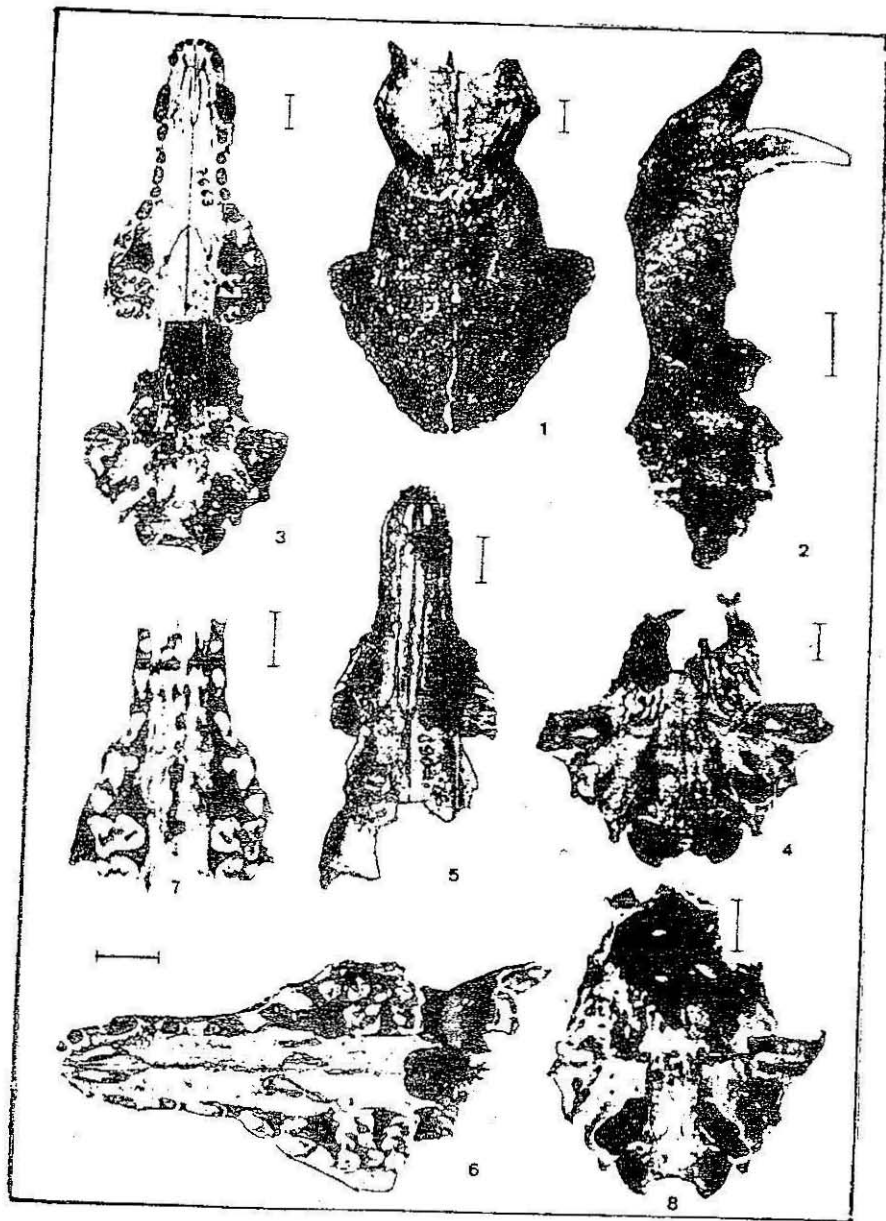


Figura 6.- Restos craneanos de carnívoros de la Familia Canidae 1 a 4 *Dusicyon culpaeus culpaeus*: 1 porción posterior de cráneo en vista dorsal (CEM 7231), 2 porción anterior de cráneo en vista lateral (CEM 8399), 3 y 4 cráneos en vistas ventrales (CEM 7663 y 8396); 5 a 8 *Dusicyon griseus gracilis*: 5 y 6 vistas dorsal y ventral de un fragmento anterior grande (CEM 6903), 7 región palatal de otro ejemplar (CEM 8398) y 8 vista ventral de la zona posterior de un tercero (CEM 8397). Las escalas equivalen a 10 milímetros.

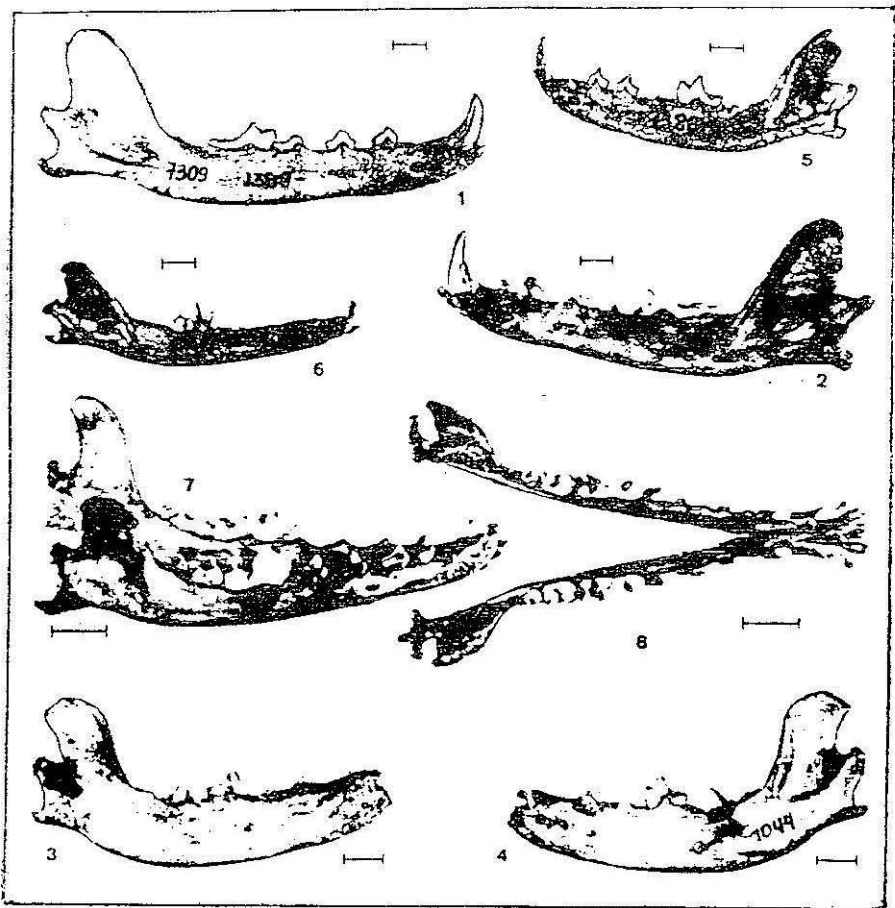


Figura 7.- Huesos mandibulares de carnívoros de la Familia Canidae: 1 a 4 ramas de Dusicyon culbaeus culbaeus, 1 derecha en vista externa (CEM 7309), 2 izquierda en vista externa (CEM 8400), 3 y 4 dos vistas, interna y externa respectivamente, de un ejemplar muy joven (CEM 8401); 5 a 8 ramas de Dusicyon griseus gracilis, 5 izquierda en vista externa (CEM 7388), 6 derecha en vista externa (CEM 8403), 7 y 8 mandíbula completa de otro ejemplar (CEM 8402) en vistas lateral derecha y superior, respectivamente. Las escalas equivalen a 10 milímetros.

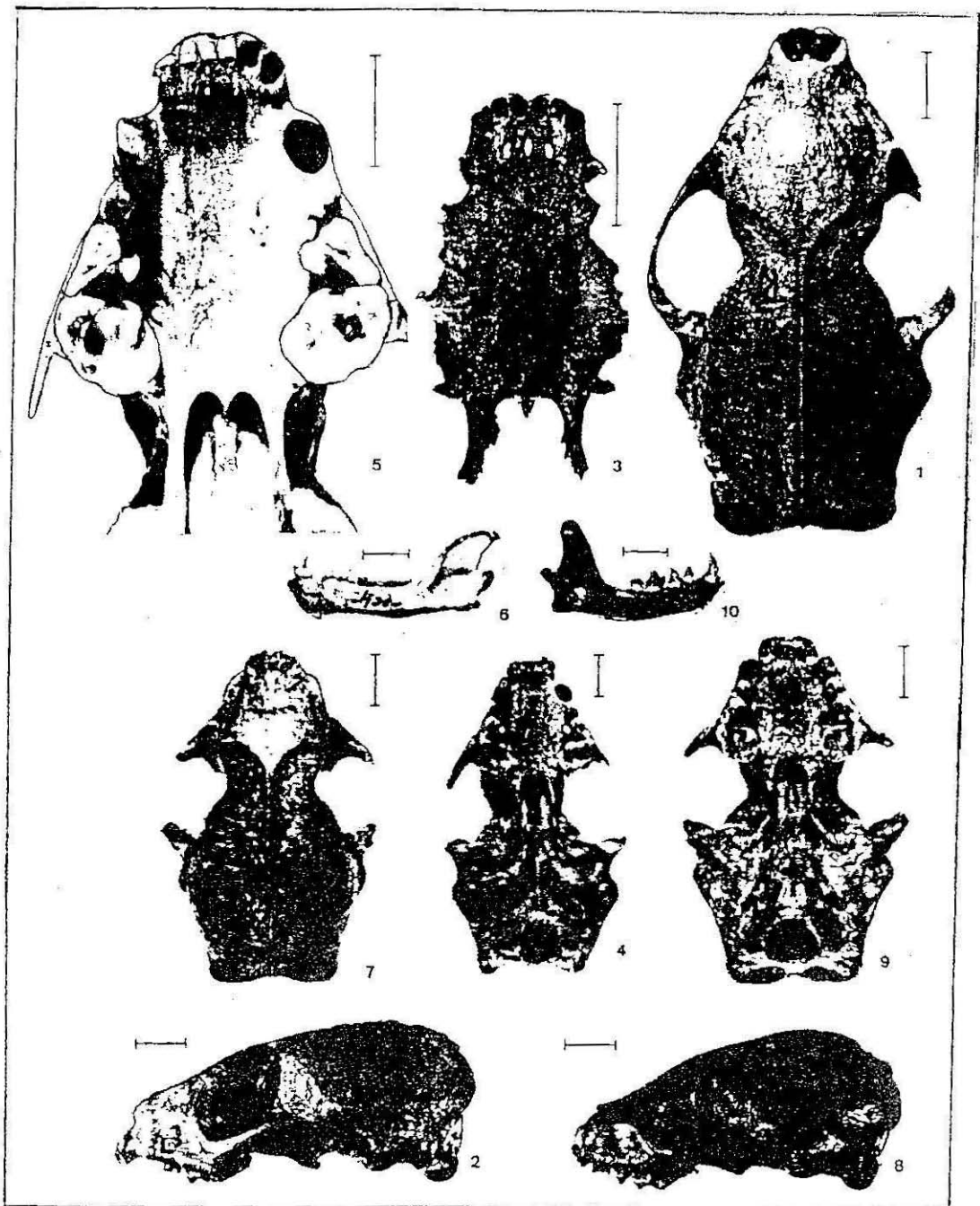


Figura 8.- Restos de carnívoros de la Familia Mephitidae y del género *Conepatus*: 1 a 5 *Conepatus chinga mendosus*, 1 y 2 vistas dorsal y lateral de un cráneo (CEM 6368), 3 y 4 vistas ventrales craneanas (CEM 8323 y 6381), 5 región palatina muy ampliada (CEM 6381), 6 rama mandibular izquierda en vista lateral externa (CEM 8325); 7 a 10 *Conepatus* sp. (Presumiblemente *C. castaneus* o un ejemplar teratológico de *Conepatus chinga*): 7, 8 y 9 vistas dorsal, lateral y ventral craneanas (CEM 8393) y 10 vista lateral externa de una rama mandibular derecha (CEM 8324) determinada provisoriamente. Las escalas equivalen a 10 milímetros.

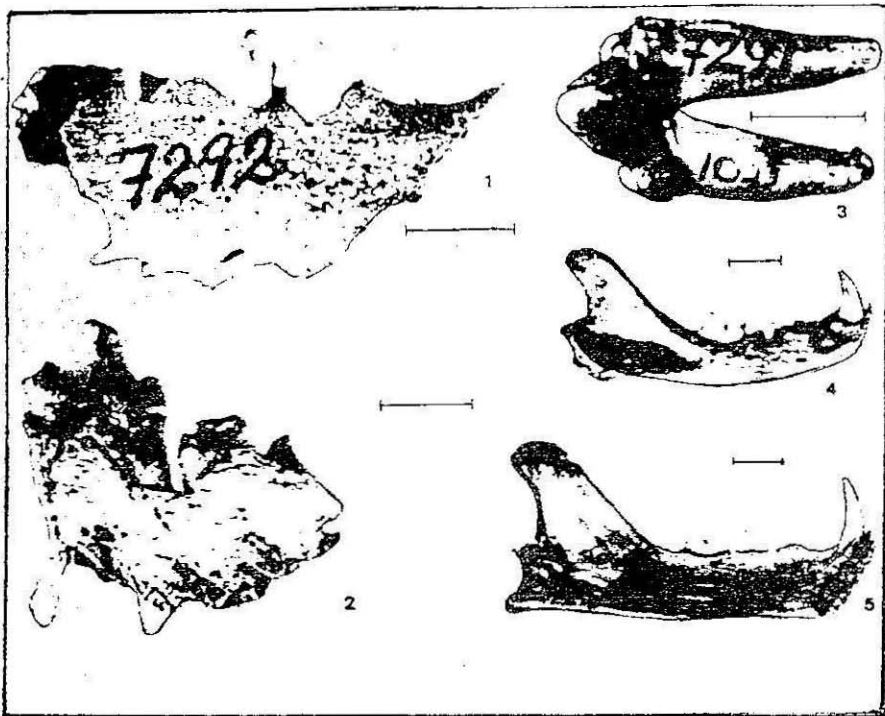


Figura 9.- Restos de carnívoros de la Familia Felidae: 1 a 3 Puma concolor araucana, 1 fragmento de rama mandibular derecha en vista externa (CEM 7292) con dos molariformes: PM3, PM4 y alvéolo del M1, 2 fragmento de rama mandibular izquierda en vista interna (CEM 7293) también con dos dientes: (PM3 y PM4, 3 diente molariforme en vista lateral, es el PM4 derecho inferior (CEM 7291); 4 y 5 Felis sp. muy posiblemente es Felis (Lynx) chailurus colocola: ramas mandibulares derecha en vista externa (CEM 5326) e izquierda en vista interna (CEM 7294) respectivamente. Las escalas equivalen a 10 milímetros.

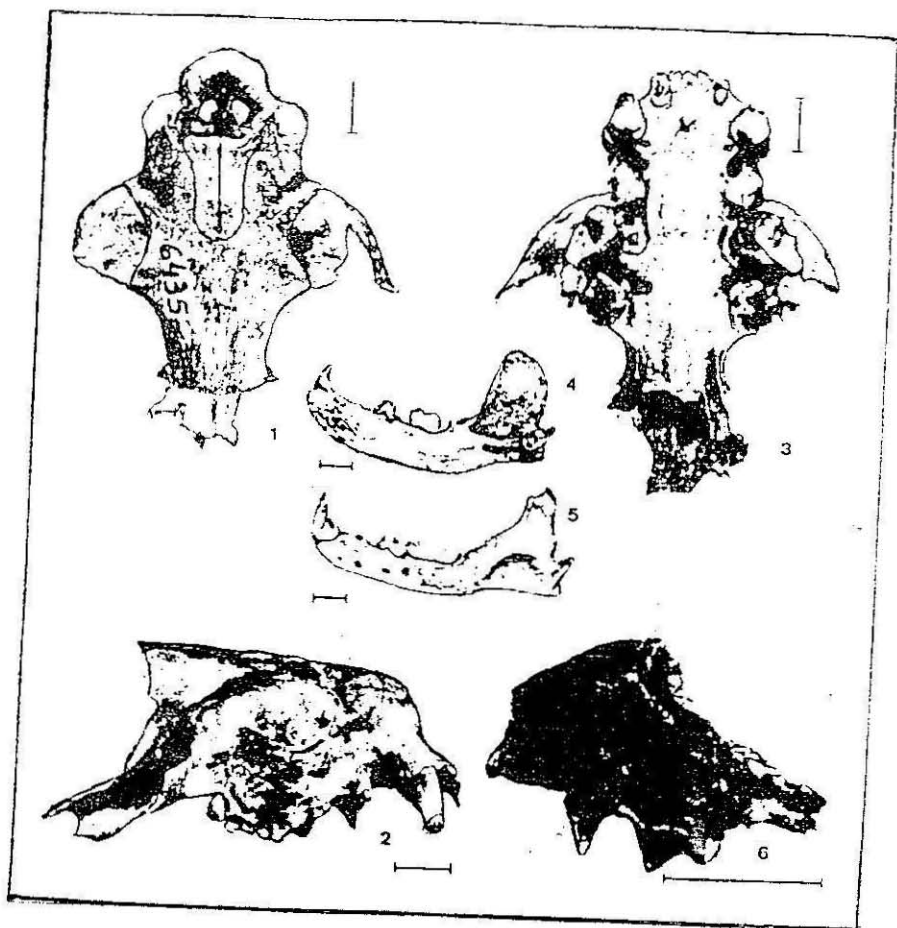


Figura 10.- Restos de ejemplares de la Familia Mustelidae: Subfamilia Lutrinae, 1 a 5 Lontra provocax, 1 a 3 vistas dorsal, lateral y ventral del único fragmento craneano desenterrado (CEM 6435), 4 y 5 ramas mandibulares de dos ejemplares en vistas lateral: derecha en vista interna (CEM 7409) e izquierda en vista externa (CEM 7083), respectivamente; Subfamilia Galictinae: 6 Lyncodon patagonicus patagonicus: fragmento anterior craneano en vista lateral izquierda de un ejemplar (CEM 8390). Las escalas equivalen a 10 milímetros.

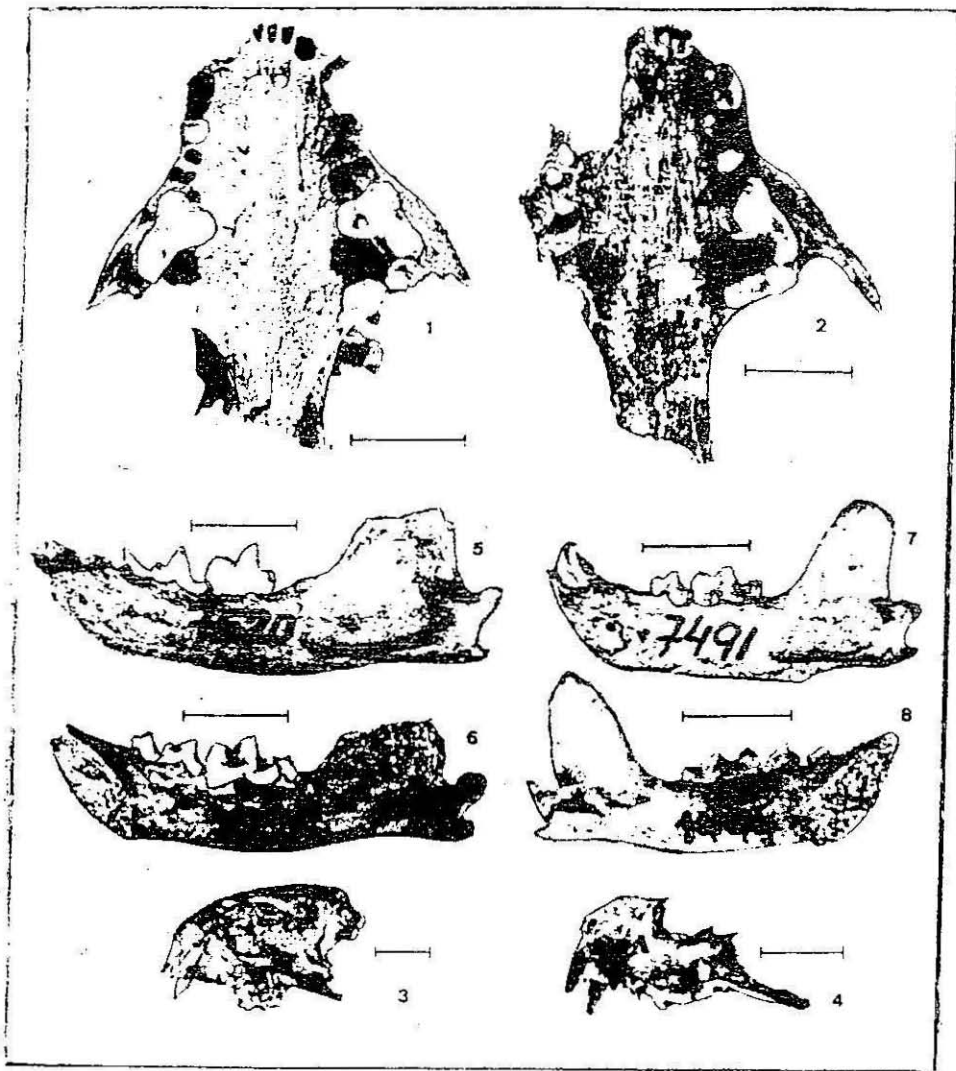


Figura 11.- Restos de ejemplares de la Familia Mustelidae Subfamilia Galictinae: 1 a 6 de *Galictis cuja cuja*, 1 y 2 vistas ventrales craneanas (CEM 7350 y 6433 resp.), 3 y 4 vistas laterales de los mismos cráneos, 5 y 6 ramas mandibulares: izquierda en vista lateral externa (CEM 7520) y derecha en vista lateral interna (CEM 8368); 7 y 8 de *Lynxodon patagonicus patagonicus*, ramas mandibulares izquierdas (CEM 7491 y 6434) en vistas laterales externa e interna, resp. Las escalas equivalen a 10 milímetros.

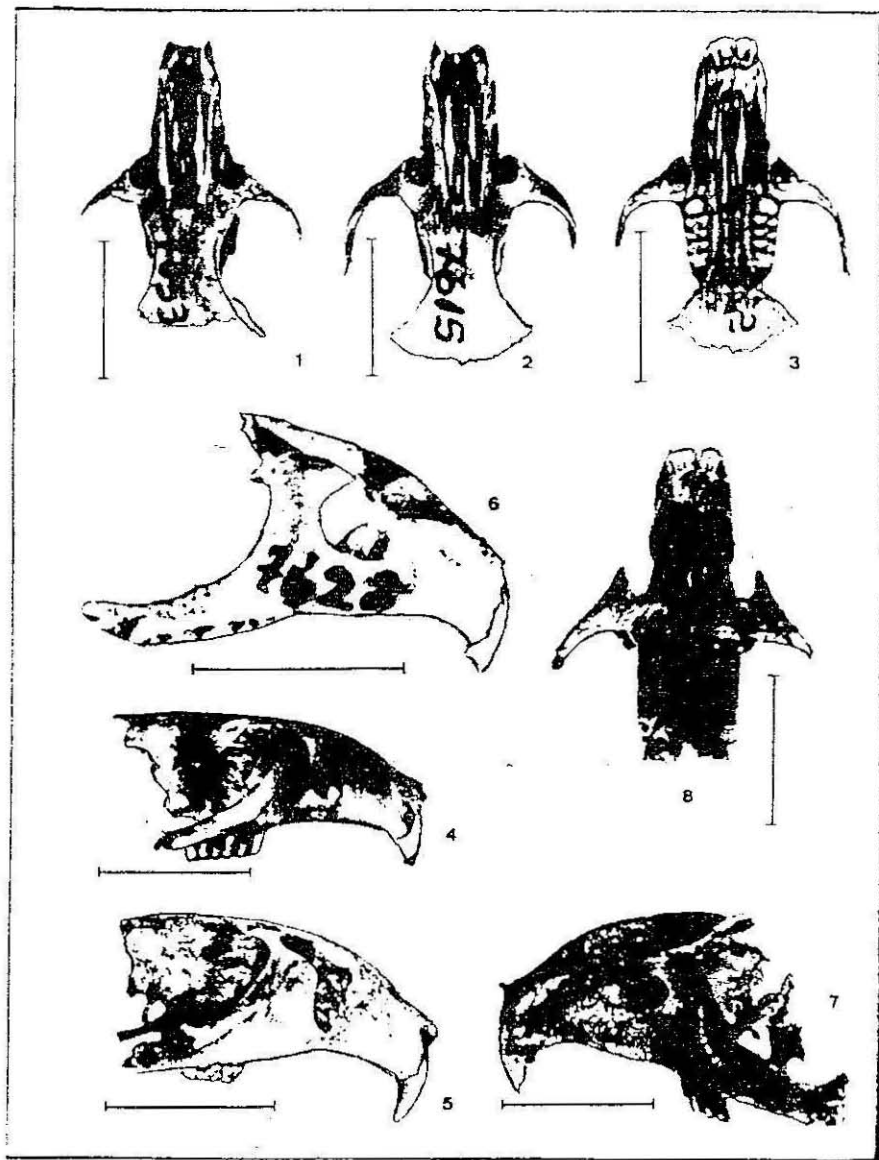


Figura 12.- Restos anteriores craneanos de roedores de la Familia Cricetidae Subfamilia Sigmodontinae, Tribu Phyllotini: 1 a 5 *Phyllotis garwini* *xanthopygus*, 1 y 2 vistas dorsales (CEM 7053 y 7615), 3 vista ventral (CEM 7615), 4 y 5 vistas laterales (CEM 7642 y 7615 resp.); 6 a 8 *Reithrodoxi auritus evae*, 6 y 7 vistas laterales derecha e izquierda respectivamente de dos ejemplares (CEM 7628 y 8405) y 8 vista ventral de uno (CEM 8405). Las escalas equivalen a 10 milímetros.

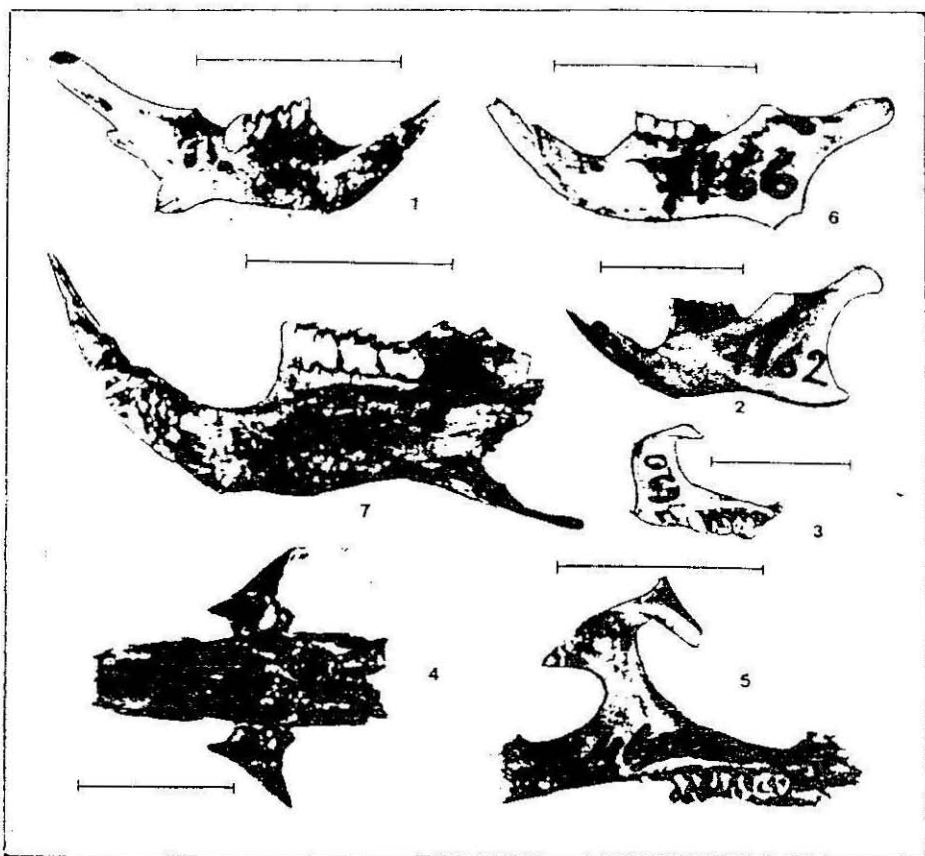


Figura 13.- Restos mandibulares y craneanos de roedores de la Superfamilia Muroidea: Tribu Phyllotini, 1 rama mandibular izquierda en vista interna (CEM 6438) de Euneomys mordax (= Euneomys chinchilloides ?), 2 rama mandibular izquierda en vista externa de Reithrodon auritus evae, 3 fragmento de maxilar con molares y lámina zigomática (CEM 7620) de Phyllotis darwini xanthopygus, 4 y 5 fragmentos anteriores craneanos de Reithrodon auritus evae en vista dorsal (CEM 8045) y en vista lateral (CEM 7646); Tribu Akodontini, 6 rama mandibular izquierda (CEM 7166) en vista lateral externa de Chelemys macronyx macronyx; Familia Muridae, subfamilia Murinae, 7 rama mandibular derecha en vista interna (CEM 7424) de Rattus sp. (muy posiblemente Rattus norvegicus). Las escalas equivalen a 10 mm.

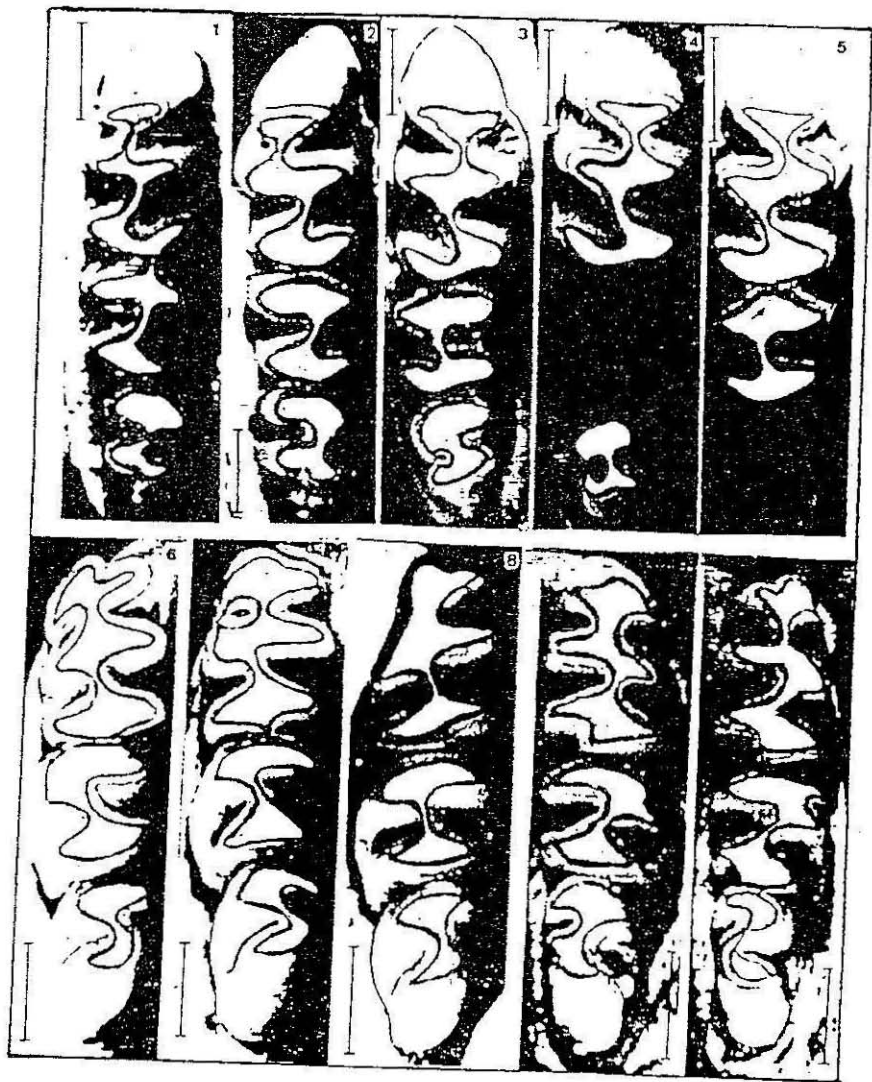


Figura 14.- Algunas superficies de masticación de los molares de *Phyllotis darwini xanthopygus*: 1 y 2 series molares superiores derechas (CEM 7629 y 7187 resp.), 3 a 5 series molares superiores izquierdas (CEM 7642, 7053 y 7615), las numeradas 4 y 5 son incompletas; 6 a 8 series molares inferiores izquierdas (CEM 7517, 7184 y 7436); 9 y 10 series molares inferiores derechas (CEM 8015 y 7364 resp.). Las escalas equivalen a 1 mm

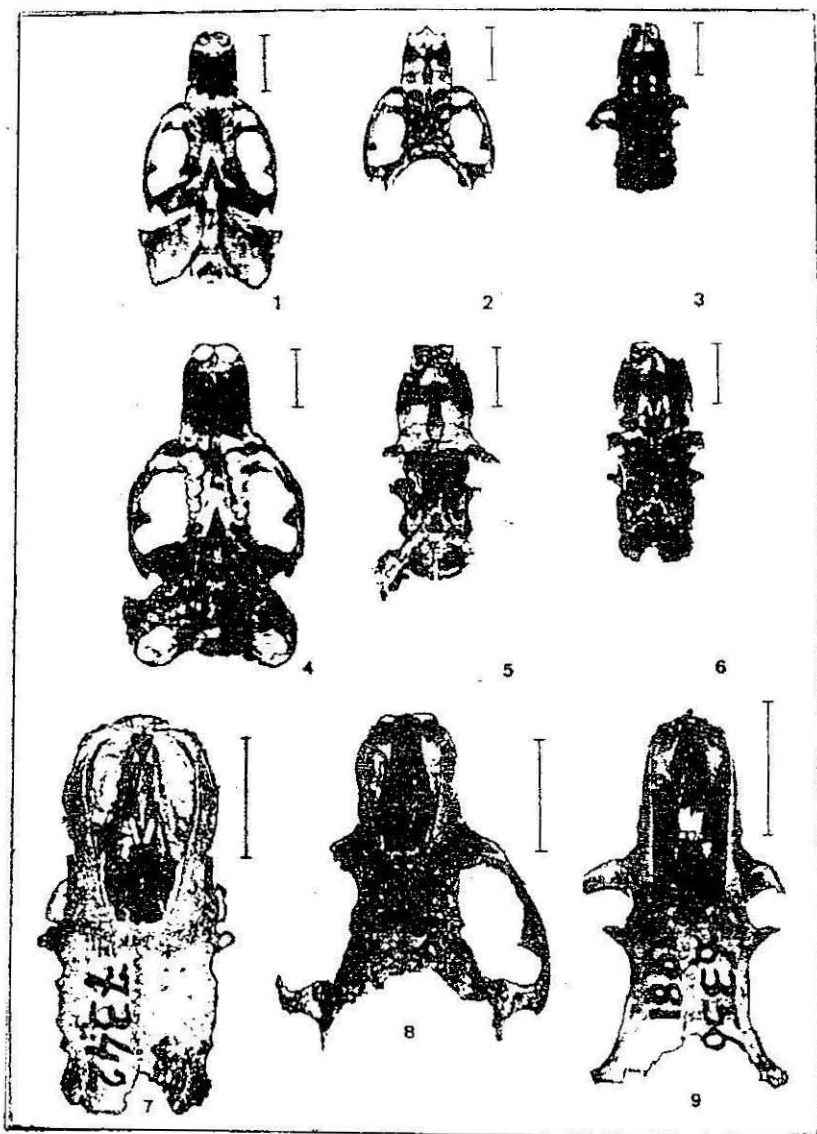


Figura 15.- Cráneos y restos craneanos de roedores de la Familia Octodontidae: 1 a 8 del género *Ctenomys*, 1 vista ventral de un cráneo de *Ctenomys mendocinus mendocinus* capturado en Mendoza, Puesto Lima (CEM 5583) comparado con 2 y 3 cráneos fragmentarios (CEM 6710 y 8011 resp.) de Chenque Haichol determinados como *Ctenomys mendocinus haigi*; 4 vista ventral de un cráneo de *Ctenomys australis* de Buenos Aires, Necochea (CEM 7710) Comparado con 5 y 6 cráneos fragmentarios de Chenque Haichol determinados como *Ctenomys* sp. (CEM 7066 y 7342); 7 *Ctenomys* sp. vista dorsal; 8 *Ctenomys mendocinus haigi* (CEM 7342 y 7989, resp.) y 9 *Octodon bridgesi* (CEM 6356). Las escalas equivalen a 10 mm.

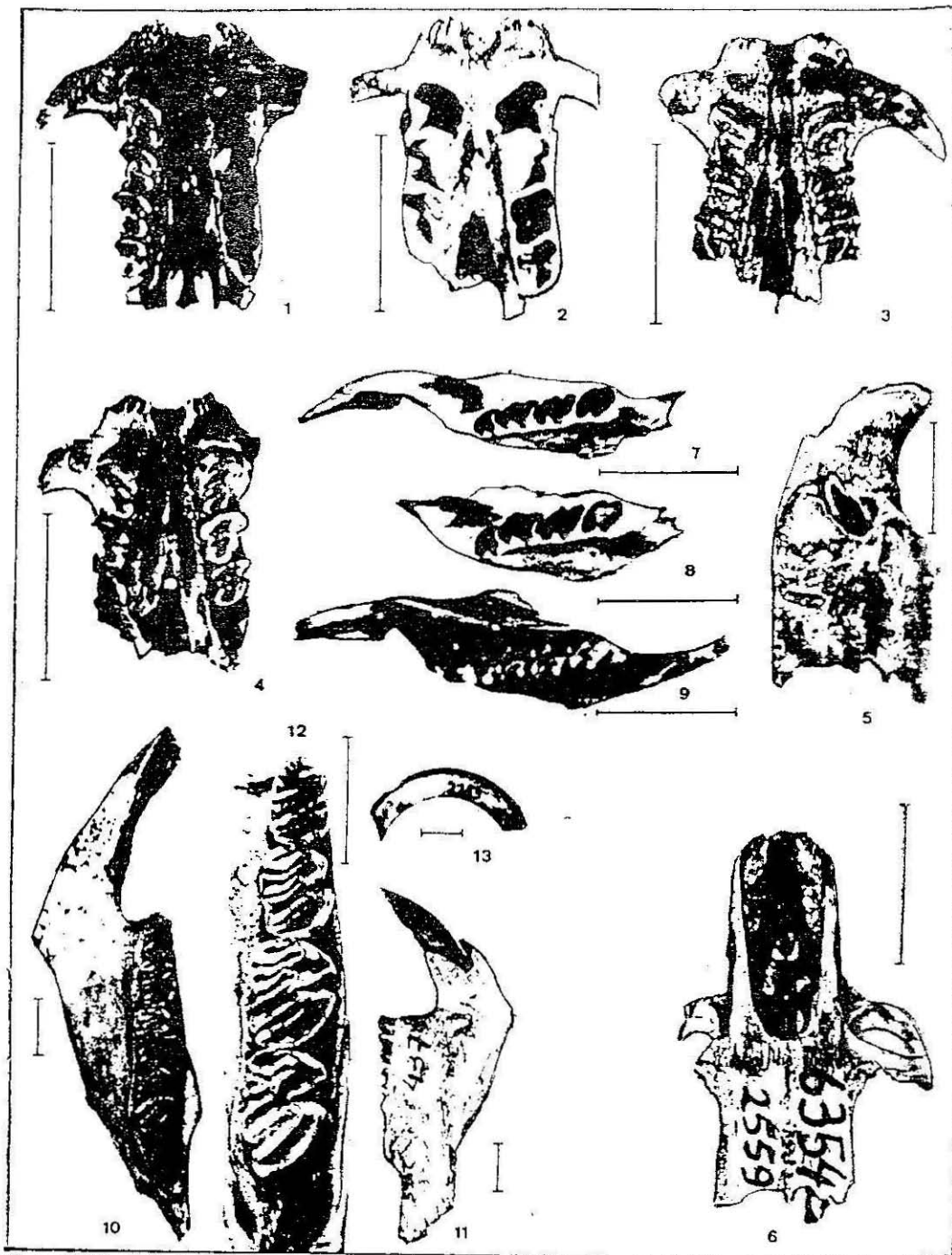


Figura 16.- Principales restos craneanos, mandibulares y dentarios de roedores de la Superfamilia Octodontoides: *Octodon bridgesi* (1 a 9) y *Myocastor coynus bonariensis* (10 a 13), 1 a 4 vistas ventrales craneanas (CEM 7619, 7665, 7477 y 7472 resp.); 5 y 6 vistas lateral y dorsal del mismo cráneo (CEM 6354), 7 a 9 vistas superiores de tres ramas mandibulares izquierdas (CEM 7649, 7651 y 6365 resp.); 10 y 11 vistas superior y lateral externa del único ejemplar exhumado (CEM 6437), 12 y 13 serie molar inferior e incisivo superior del mismo. Las escalas equivalen a 10 milímetros. 37

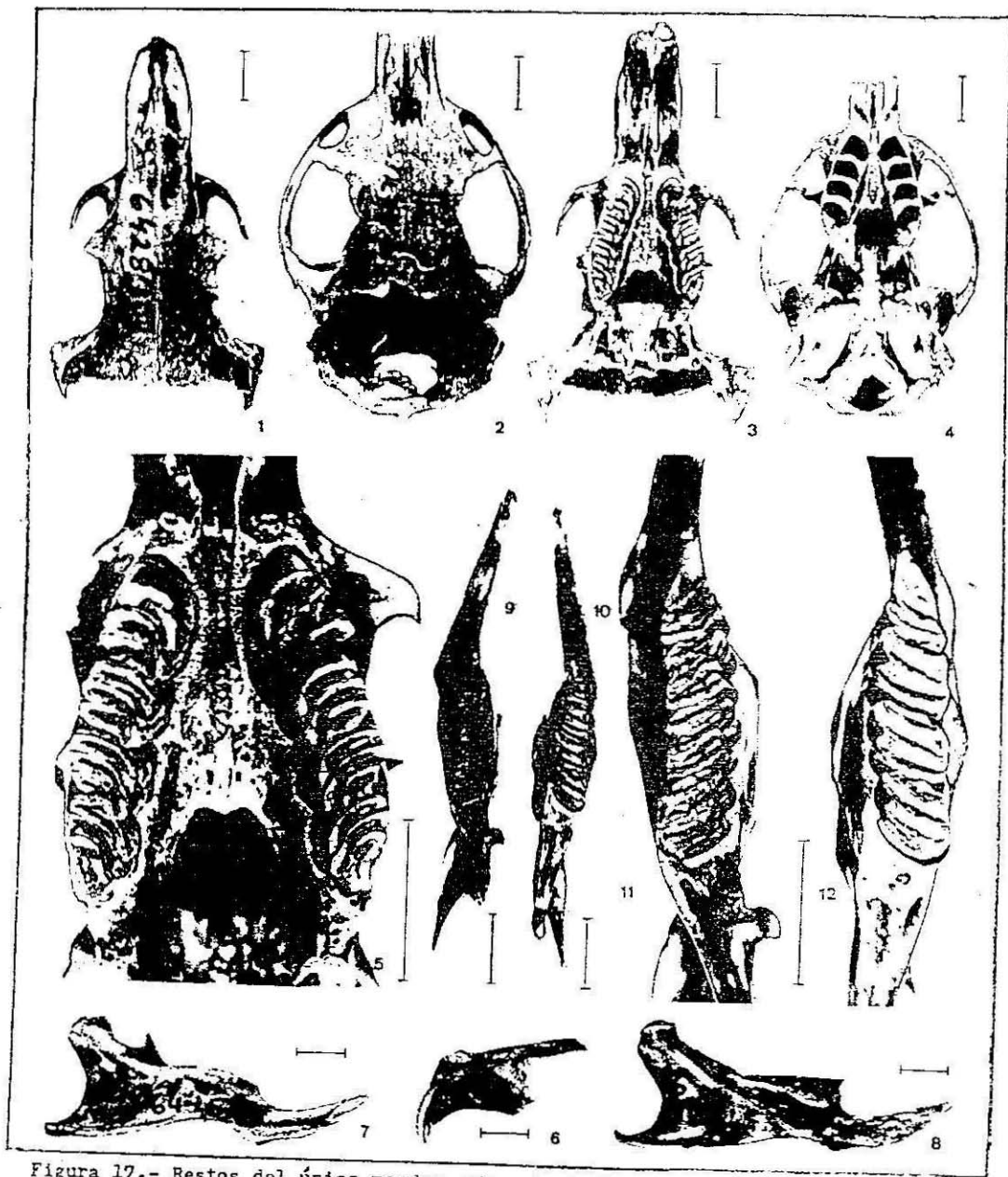


Figura 17.- Restos del único roedor exhumado de la Familia Chinchillidae *Lagidium viscacia sarae*, 1 y 2 fragmentos de cráneos en vistas dorsales (CEM 6428 y 6458), 3 y 4 los mismos en vista ventral, 5 región palatilar muy ampliada (CEM 6428), 6 premaxilar izquierdo con el incisivo (CEM 7189), 7 rama mandibular derecha en vista externa (CEM 6445), 8 rama mandibular izquierda en vista interna de otro ejemplar (CEM 6448), 9 y 10 vistas superiores de las ramas mandibulares opuestas de dos ejemplares (CEM 6443 y 6448), 11 y 12 vistas ampliadas de los molariformes de ambos. Las escalas equivalen a 10 milímetros.

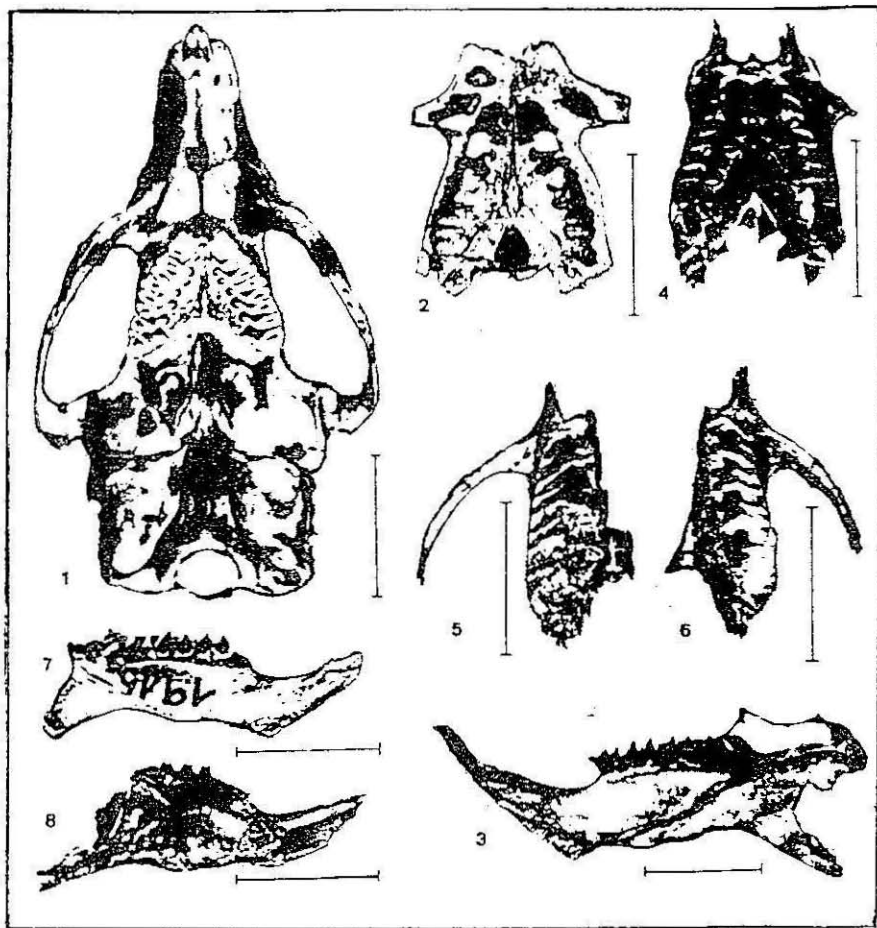


Figura 18.- Restos craneanos y mandibulares de roedores de la Familia Caviidae: 1 a 3 de *Galea musteloides littoralis*, 1 y 2 vista ventral de fragmentos craneanos (CEM 6895 y 8409, resp.), 3 rama mandibular derecha en vista interna lateral (CEM 7430); 4 a 8 de *Microcavia australis australis*, 4 a 6 fragmentos craneanos de tres ejemplares en vista ventral (CEM 8406, 8407 y 8404 resp.) en los que se observan claramente los alvéolos de los molariformes superiores, 7 y 8 ramas mandibulares izquierda en vista interna (CEM 8410) y derecha en vista externa (CEM 8411). Las escalas equivalen a 10 milímetros.

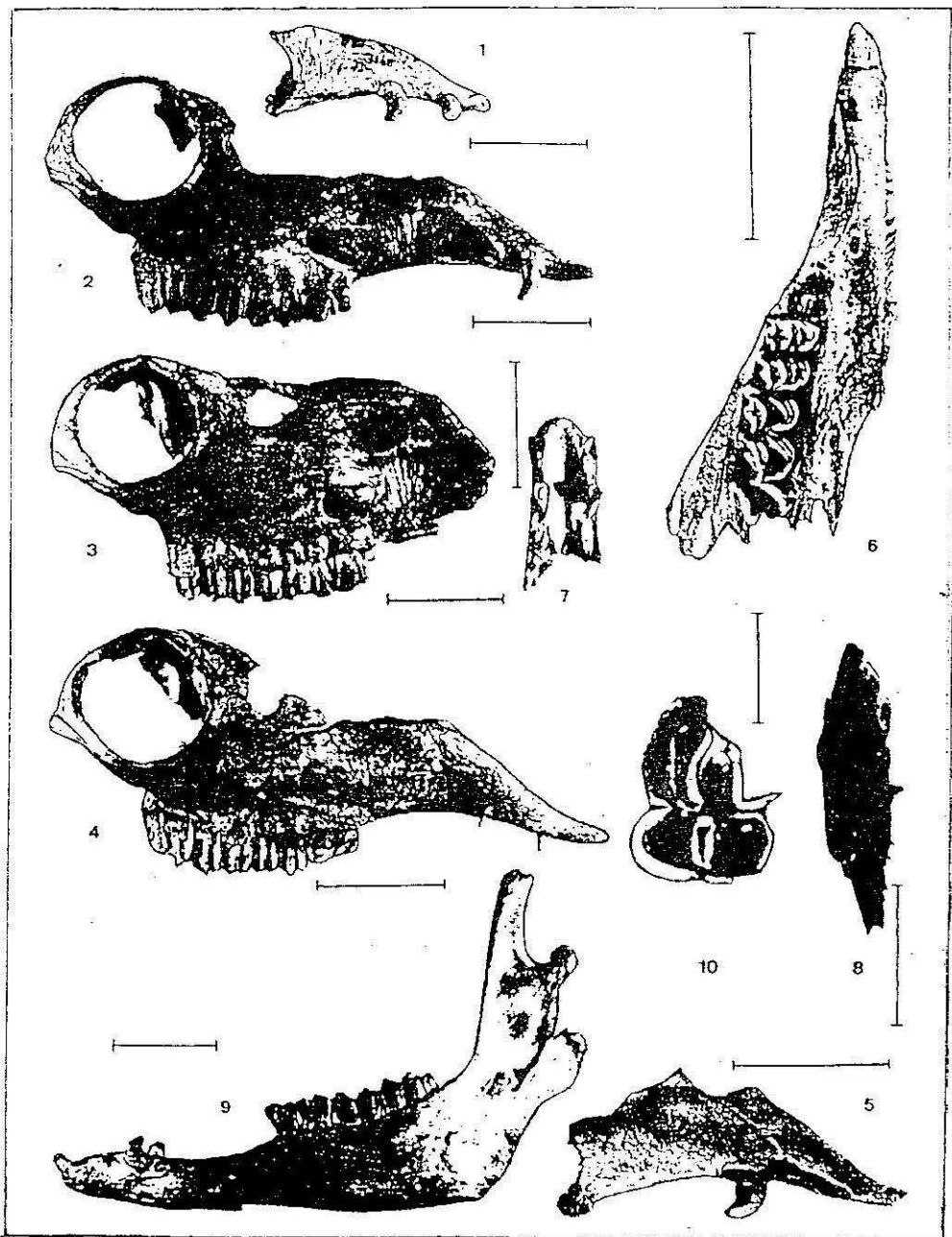


Figura 19.- Fragmentos craneanos, mandibulares y dientes de *Lama guanicoe* guanicoe: 1 a 5 de cráneos en vistas laterales derechas (CEM 7148, 8412, 8413, 7065 y 8414 respectivamente), 6 de un cráneo en vista ventral (CEM 7150), 7 y 8 de sínfisis mandibulares (CEM 8322 y 8416 resp.), 9 rama mandibular derecha en vista interna con porción de sínfisis izquierda y caninos (CEM 8415) y 10 un premolar deciduo muy desgastado (CEM 7529). Las escalas equivalen a 50 milímetros (1 a 9) y a 10 mm (10).

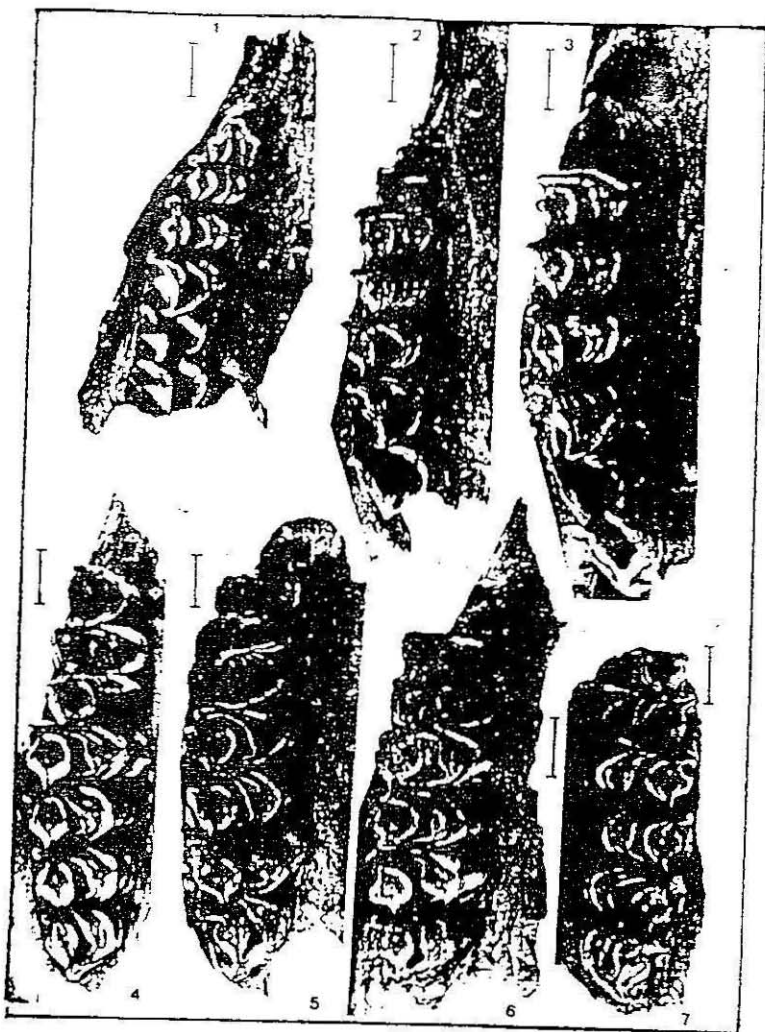


Figura 20.- Fragmentos de maxilares en vista ventral con dientes molari-
 formes de Lama guanicoe guanicoe. Obsérvese la amplia variabilidad de
 los dibujos de las superficies de masticación aún métrica y adviértase
 que ella no queda agotada con los siete ejemplares ilustrados. 1 a 6
 maxilares derechos (CEM 7528, 7150, 7065, 8417, 7414, 8418); 7 maxilar
 izquierdo (CEM 8419). Las escalas equivalen a 10 mm.

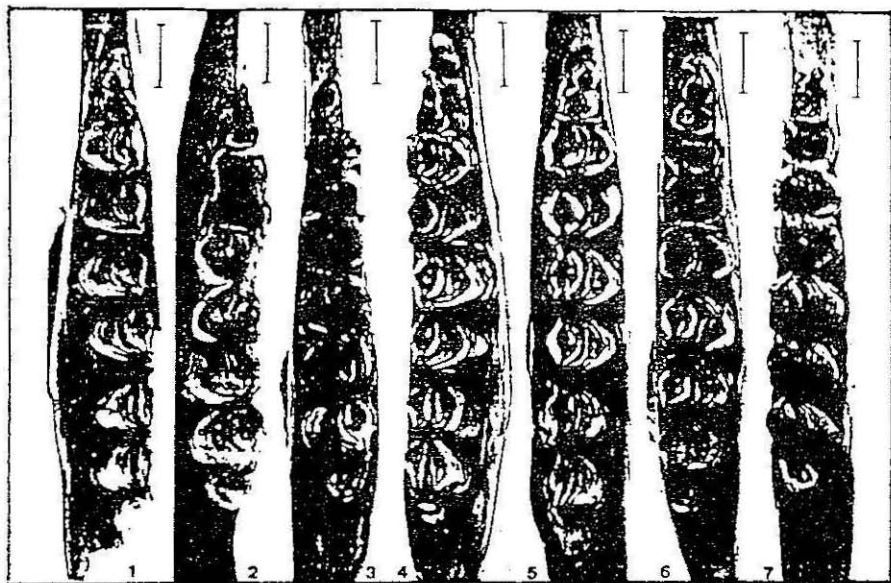


Figura 21.- Fragmentos de mandíbulas en vista dorsal con dientes molari-
formes de Lama guanicoe guanicoe. Valen las mismas aclaraciones de la
figura 20. 1 a 3 ramas izquierdas (CEM 8420, 8421, 8422), 4 a 7 ramas
derechas (CEM 8423, 7536, 8424 y 7368). Las escalas equivalen a 10 mm.

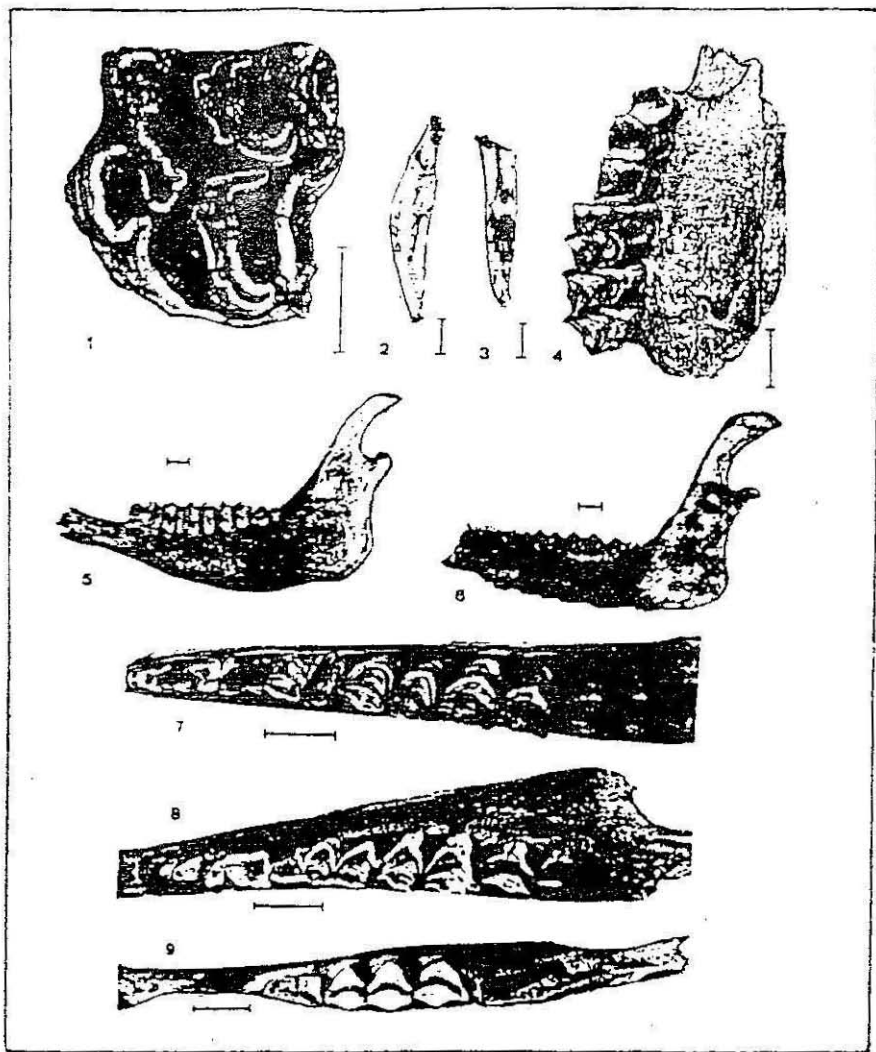


Figura 22.- Restos de Mammalia del Grandorden Ungulata y de los órdenes Perissodactyla (1 a 3) y Artiodactyla (4 a 9): 1 último molar superior izquierdo (CEM 8020) de *Equus caballus*, 2 y 3 incisivo en dos vistas presumiblemente del mismo ejemplar, 4 gran porción derecha de paladar con los dientes molariformes (CEM 7215) de *Capra hircus* ssp., 5 a 8 vistas de ramas mandibulares de ejemplares determinados sin seguridad como *Ovis aries* ssp. o *Capra hircus* ssp., (CEM 7522, 8426 y 6460 resp.) y 9 fragmento de rama mandibular derecha de un ejemplar lactante muy joven (CEM 7404) de *Lama guanicoe guanicoe*. Las escalas equivalen a 10 milímetros.

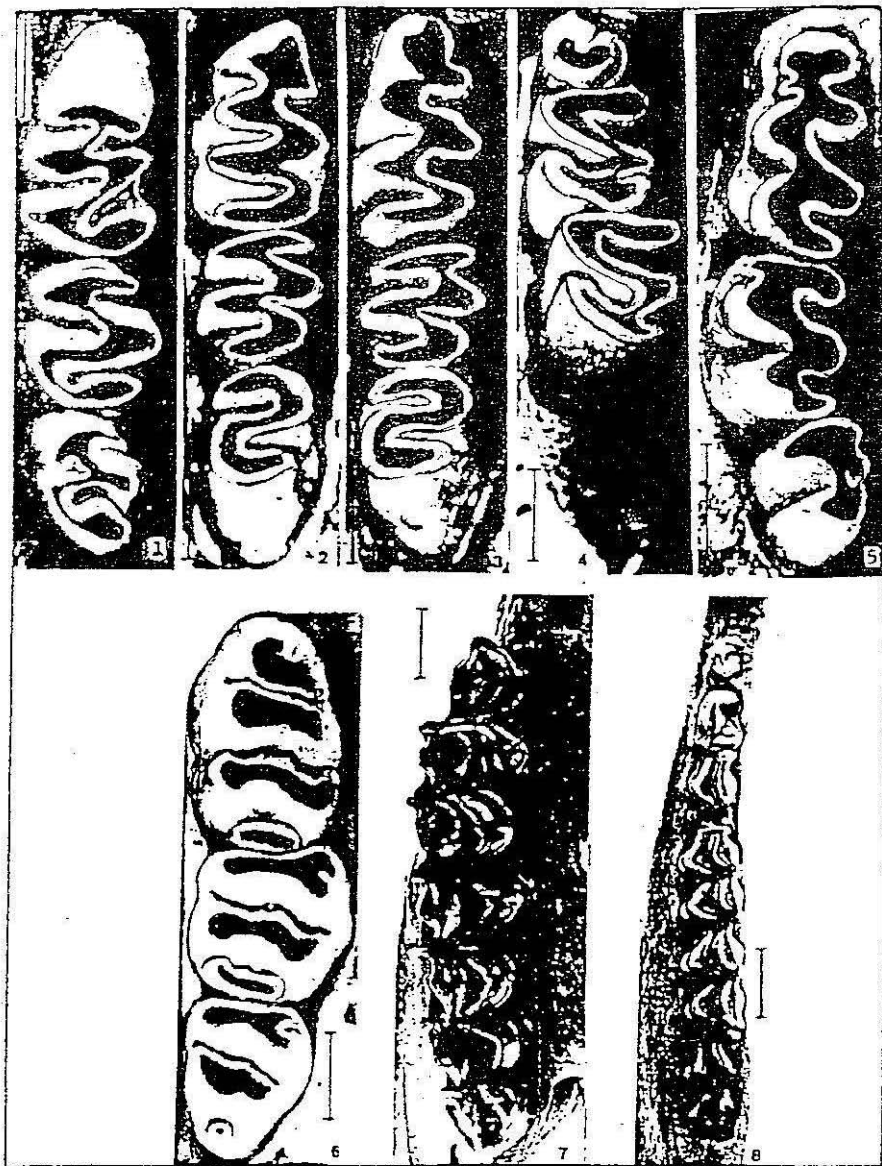


Figura 23.- Superficies de masticación de dientes molariformes de varios mamíferos estudiados: 1 a 3 *Reithrodon auritus evae*, 1 serie molar superior izquierda (CEM 7646); 2 y 3 series molares inferiores derechas (CEM 7442 y 7999); 4 *Euneomys mordax* (= *Euneomys chinchilloides* ?) serie molar inferior izquierda (CEM 6438) incompleta, porque le falta el tercer molar aunque se observan los alvéolos de inserción; 5 *Chelemys macronyx macronyx*, serie molar inferior izquierda (CEM 7166); 6 *Rattus* sp., serie molar inferior derecha (CEM 7424); 7 *Lama guanicoe guanicoe*, serie molar superior derecha (CEM 8412) y 8 *Ovis* (?), serie molar inferior izquierda (CEM 7522). Las escalas equivalen a 1 mm (1 a 6) y a 10 mm (7 y 8).



Figura 24.- Superficies de masticación de algunos molariformes superiores (1 y 3) e inferiores (2, 4 y 5 a 8) de roedores octodontidos y cávidos de Chenque Haichol: 1 y 2 *Ctenomys mendocinus haigi* (CEM 7279 y 7109, resp.); 3 y 4 *Octodon bridgesi* (CEM 7619 y 7639); 5 *Ctenomys* sp. (CEM 7680); 6 *Galea musteloides littoralis* (CEM 8553); 7 y 8 *Microcavia australis australis* (CEM 8554 y 8555). Las escalas equivalen a 1 mm.

BIBLIOGRAFIA

- MASSOIA, E. 1987. Restos de mamíferos recolectados en el sitio arqueológico de Chenque Haichol, Picunches, Provincia de Neuquén. *Est. Antrop. Pamp.* 1 (2): 15-21, Buenos Aires.
- MASSOIA, E. 1988. Algunos roedores depredados por *Bubo virginianus* en Estancia Cuacayal, Departamento Huiliches, Provincia de Neuquén. *APRONA, Bol. cient.* (2): 4-7, San Miguel.
- MASSOIA, E. 1988. Algunos restos de pequeños roedores y pájaros depredados por aves rapaces en el Río Quilquihue, Departamento de Lacar, Provincia de Neuquén. *APRONA, Bol. cient.* (4): 20-23, San Miguel.
- MASSOIA, E. y PARDIÑAS, D. 1988. Presas de *Bubo virginianus* en Cueva Epullán, Departamento Collon Cura, Provincia de Neuquén-1. *APRONA, Bol. cient.* (7): 17-27.
- MASSOIA, E. 1988. Pequeños mamíferos depredados por *Geranoastur melanoleucus* en el Paraje Confluencia, Departamento Collon Cura, Provincia de Neuquén. *APRONA, Bol. cient.* (9): 13-14.
- MASSOIA, E.; PEREIRO, J. J. y HEBOLDO, C. 1991. Análisis de regurgitados de *Bubo virginianus* de La Lipela, Departamento Los Lagos, Provincia de Neuquén. *APRONA, Bol. cient.* (19): 53-57, San Miguel.

COLABORADORES PERMANENTES DE APRONA

Antonia De Simone
Christian Morici
Jorge A. López
Alejandro Morici
Daniel Gómez
Claudio Bertonatti
Martín Adamovsky
Guillermo Heinonen Fortabat
Hernán Casañas
Diego Kostic
Leonardo Aón
Héctor A. Piacentini
Ian Heinrich
Mariano Masariche
Daniel Blanco
Guillermo Gil
Alejandra Passucci
Andrés Johnson
Mauricio Rumboll
Francisco Rubén La Rossa
Santiago Krapovickas
Eduardo Haene
Patricio Sutton
María Teresa Amela García
Estefanía del Carmen Miranda
Horacio Foerster
Oscar Jamardo
Juan Manuel Guerrero
Andrés Bosso
Andrea Pigazzi
Marcelo Bettinelli
Cristian Agote
Marcelo Bazán
Jorge Alberto Latorraca
Aldo Chiappe
Osvaldo Rubén Bonifacio
Alejandro Garello
Gustavo Salcedo
Cecilia Muruve
Pedro Blendinger
Néstor Arbó
Bernardo Lartigau
Marcelo Canevari

Ernesto Rubén Maletti
Vicente Juan Di Martino
Miguel Ángel Rinas
Francisco Serratusell
Rubén Osvaldo A. Montiel
Ricardo Alberto Montiel
Santiago Ezcurra
Jorge Eduardo Perez
Angel José Osciglia
Juan Carlos Recarey
Adrián Pomponic
Guillermo Carlos Jofré
Eduardo R. De Lucca
Miguel D. Saggese
Flavio De Mitri
Hernando Aguila
Javier Beltrán
Facundo Robles
Mario Javier
Aníbal Parera
Edith A. Schaab
Daniel Forcelli
Sergio A. Salvador
Javier Cullén
Alejandro Crojethovich
Eduardo Temchuk
Delia Cali
Laura Burgos
Bernabé López Lanús
Federico Schwenke
Diego Caip
Adrián Contreras
Fernando Biolé
Cristian de Haro
María Teresa Boschín de V.
Héctor Ramón Basiluk
Adolfo A. S. Vetrano
Adolfo Luis Campagno
Marcos Pablo Torres
Hugo A. Chaves
Alejandro Caruso
Cristina Cruel
Héctor Coto
Diego Albareda
Esteban Mazzuco.