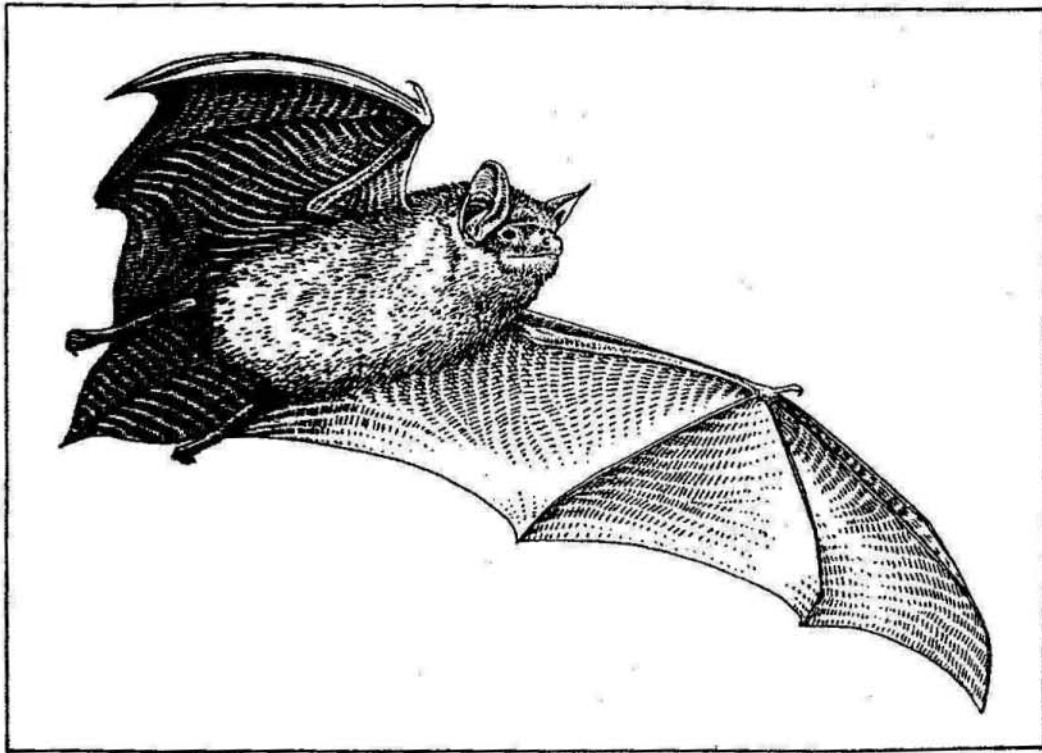


ISSN 0327 - 0157

# APRONA

---



---

BOLETIN CIENTIFICO N° 22

1992

## APRONA



### COMISION DIRECTIVA

PRESIDENTE HONORARIO: DR. JOSE MARIA GALLARDO  
VICEPRESIDENTES HONORARIOS:

LIC. FERNANDO KRAVETZ  
DR. JORGE MARIO AFFANNI  
ING. VIRGILIO ROIG  
ELIO MASSOIA  
PABLO NOVAS  
GUSTAVO APRILE  
GUSTAVO DANIEL TOMASINI  
JUAN CARLOS CHEBEZ  
SOFIA HEINONEN FORTABAT  
JORGE ALBERTO LATORRACA  
JOSE JORGE PEREIRO  
BIBIANA MONICA MASSOIA

FOTOGRAFIA:  
CORRECTORA:  
CONSEJO CIENTIFICO:

MAESTRO NACIONAL NORMAL ELIO MASSOIA  
LICENCIADO EN ZOOLOGIA SERGIO IGOR TIRANTI  
LICENCIADO EN ZOOLOGIA MARCELO A. SILVA CROOME  
LICENCIADA EN ZOOLOGIA OLGA BEATRIZ VACCARO  
PROFESOR ERNESTO RUBEN MALETTI  
LICENCIADO EN PSICOLOGIA MARIO JAVIER  
LICENCIADO EN GENETICA ROBERTO ENRIQUE STETSON  
MEDICO VETERINARIO FERNANDO FERNANDEZ  
DOCTOR EN ZOOLOGIA JORGE R. NAVAS

### SUSCRIPCIONES

Tte. 12 Fernandez 3405  
1712 CASTELAR  
Buenos Aires - ARGENTINA  
Tel: 624-6866

### TAPA

Myotis chilensis (murcié-  
lago oreja de ratón). D: A. Chiappe.  
REGISTRO DE LA PROPIEDAD  
INTELECTUAL 203.832

# ARTICULOS CIENTIFICOS

NOTAS DE DIVULGACION - 3 -  
ECONOMIA Y ZONOSIS

JORGE A. LATORRACA \*

La presente nota está basada en hechos reales, documentados muy a menudo entre marzo y agosto, en los Departamentos de Choya y Guasayán de la Provincia de Santiago del Estero. Tales hechos merecen, como mínimo, los comentarios siguientes:

Muchas normas que son transmitidas de generación en generación, no terminan de ser ni buenas ni malas, pero si resultan contradictorias: relaté el caso de la prohibición existente respecto de dar agua a los animales que no son de la casa o rancho, pauta u orden que en la mayoría de los casos es desobedecida, a causa de sentimientos populares que entremesclan valores afectivos, tribales y otros, con riesgos inverosímiles en lo económico-co-sanitario: sucede que los vacunos que se acostumbran a algunas aguadas, cercadas o no, municipales o privadas, se sobreentiende que la sed es la que manda, atacan los sembrados de maíz y otros cultivos, como frutales y, no queda otro remedio a los damnificados que "echarle los perros" (frase popular muy conocida): una manera directa de hacer muy factible la transmisión encadenada de diversas zoonosis, graves o muy graves, como la rabia, hidatidosis, triquinosis. Si advertimos que los cerdos cimarrones o mansos son muy vulnerables a varias enfermedades, como las anotadas y la sarna y toxoplasmosis y que también ellos concurren a las aguadas ajenas, siendo entonces atacados por los cánidos, los que también provocan heridas en sus orejas y en las colas de toros y asnos, dando comienzo entonces la citada transmisión o empeorando endemoepidemias preexistentes.

Tales hechos fueron los que inspiraron las consideraciones generales del presente artículo, los que muy probablemente ocurren también en otras zonas de nuestro país. Pero resulta evidente que los pobladores especialmente los más humildes o de bajos recursos sean aconsejados por personas idóneas en este complejo tema, de todas maneras pueden recomendarse ya una serie de medidas que deberían tomarse de inmediato:

- A) vacunación masiva de todos los animales domésticos o aumento de ella,
- B) aumentar la higiene en chiqueros y corrales,
- C) control de calidad de las aguas, en general,
- D) colocación de alambrados de varios hilos con refuerzo de varillas,
- E) evitar, en lo posible, que los perros muerdan a los vacunos, porcinos, equinos, caprinos y ovinos sedientos.

El cumplimiento mínimo de tales medidas puede encaminar a los productores a canalizar elementos culturales, autóctonos que redundarán en el bien de todos.

\* APRONA, Castelar.

**FAUNA ASOCIADA A RESTOS ARQUEOLOGICOS EN EL SITIO "LAGUNA GRANDE", ESTACION ROMULO OTAMENDI (F.C.G.B.M.), PARTIDO DE CAMPANA, PROVINCIA DE BUENOS AIRES, REPUBLICA ARGENTINA**

**JORGE A. LOPEZ<sup>o</sup>, ALEJANDRO MORICIO<sup>o</sup> y ELIO MASSOIA<sup>o</sup>**

INTRODUCCION

Mediante el análisis de los restos faunísticos recuperados se trata de: 1) Establecer los hábitos alimentarios de la parcialidad indígena del sitio; 2) Obtener un panorama de la fauna arqueológica de la zona, posibilitando la comparación con la fauna actual del lugar; 3) Comparar los resultados obtenidos con los de otros trabajos.

UBICACION GEOGRAFICA

Se trata del sitio 1 del yacimiento arqueológico "Laguna Grande", que se halla ubicado en un albardón de la margen norte de la laguna del mismo nombre. (Mapa I.G.M. Hoja N° 3560-6), a unos 3 km de la estación "R. Otamendi" (F.C.G.B.M). En dirección este-sudeste. (Fig.-1).

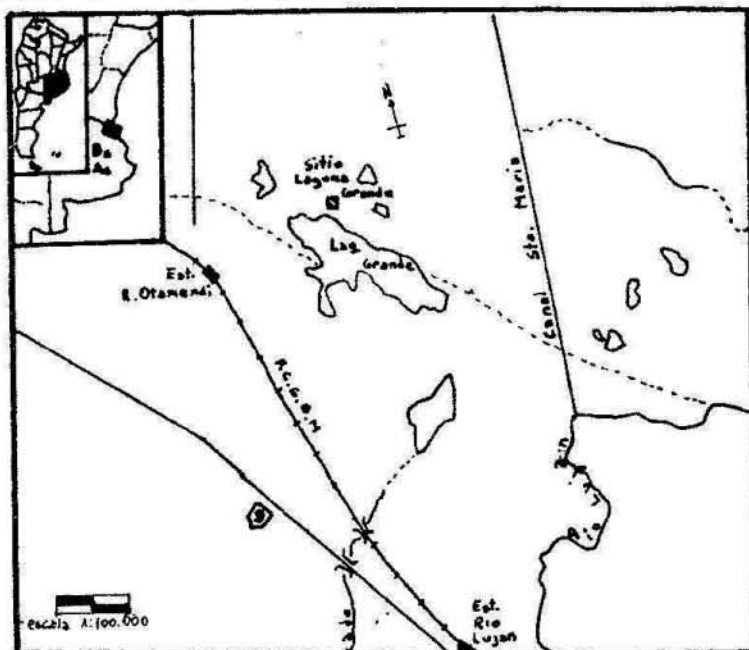


Fig.-1: Ubicación geográfica del sitio 1 "Laguna Grande", estudiado en este trabajo. Dibujo: A. Morici.

- ACEN-APRONA. Coleta Palacio 2087, Moreno C.P. (1774). Bs. As.
- ACEN-APRONA. Esteban de Luca 1773, Moreno C.P. (1774). Bs. As.
- CONICET, MUSEO ARGENTINO DE CS. NATURALES "B. RIVADAVIA", C.z.p. Fed.

### BIOGEOGRAFIA

El sitio se encuentra en la denominada "Pampa Ondulada Norte", en el límite del Dominio Zoogeográfico Subtropical con el Pampeano (Ringuelet, 1961) y en el Distrito Oriental de la Provincia Pampeana del Dominio Amazónico (Cabrera, 1968). En un área de tierras bajas e inundables, más específicamente en las "Bajas Terrazas Paranaenses" (A. Siracusa, 1964), formadas por sedimentos fluviales modernos.

### METODOLOGIA

Dos de los presentes autores (J. A. Lopez y A. Morici) junto a otros integrantes de APROCA fueron los recolectores del material estudiado, el cual fue obtenido en salidas de campo realizadas los días: 1/4/89; 15/10/89 y 15/10/90. Se excavaron 9 cuadrículas (Fig.-2) de 1m x 1m x 0,40 cm de profundidad, en el sector de mayor espesor. Ante el escaso espesor del sedimento portador (40 cm), la ausencia de distintos pisos de ocupación se opta por considerar un único nivel. El material de mayor tamaño fue extraído con espátulas, de acuerdo con los métodos usuales en Arqueología; mientras que el material más pequeño fue obtenido por lavado y tamizado de sedimentos, la superficie total trabajada fue aproximadamente de 8 m x 4m.

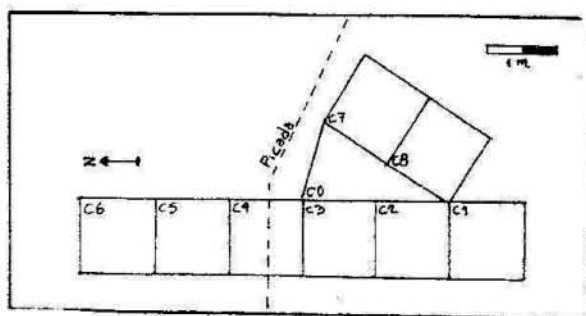


Fig.-2: Cuadrículas realizadas en el sitio. Dibujo: A. Morici.

RESULTADOS

Restos faunísticos recuperados:

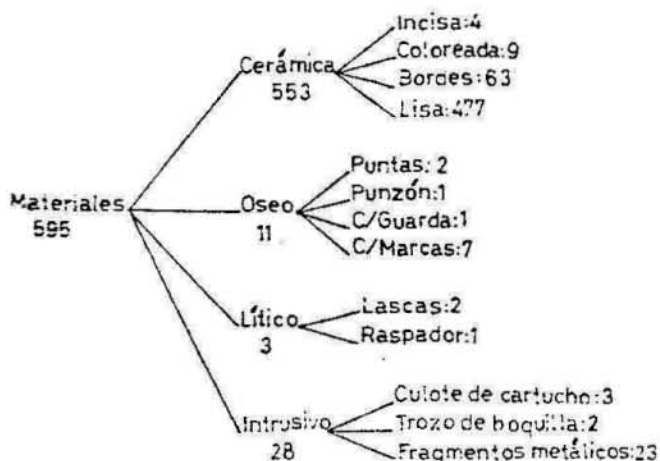
CUADRO Nº1

PR	Taxa	NTR	%	NMI	%	Mat
1	<u>Myocastor coypus</u>	1109	42,9	45	29,1	RMD
2	OSTEICHTHYES, PIMELODIDAE, gen. indet.	113	4,4	38	24,6	RMD
3	<u>Cavia aperea</u>	193	7,5	18	11,7	RMD
4	<u>Ampularia</u> sp.	25	1,0	13	8,5	Co
5	<u>Diplodon</u> sp.	40	1,6	10	6,6	V
6	AVES, RALLIDAE, gen. indet.	13	0,5	7	3,9	HD
7	OSTEICHTHYES, DORIDAE, gen. indet.	32	1,2	6	4,0	API
8	AVES, ANATIDAE, gen. indet.	7	0,3	3	2,0	CI
9	<u>Holochilus brasiliensis</u>	3	0,1	2	1,4	RMD
10	<u>Lutrolina crassicaudata</u>	7	0,3	2	1,4	RMD
11	<u>Ozotoceros bezoarticus</u>	22	0,8	1	0,6	M
12	<u>Leopardus geoffroyi</u>	2	0,1	1	0,6	M
13	<u>Lontra longicaudis</u>	1	0,0	1	0,6	RMI
14	<u>Hydrochaeris hydrochaeris</u>	11	0,4	1	0,6	M
15	<u>Scapteromys aquaticus</u>	1	0,0	1	0,6	RMI
16	<u>Tupinambis teguxim</u>	11	0,4	1	0,6	Ve
17	AVES, PODICIPEDIDAE, gen. indet.	1	0,0	1	0,6	CD
18	AVES, ANATIDAE, gen. indet.	1	0,0	1	0,6	FD
19	BATRACHIA, gen. indet.	2	0,1	1	0,6	Ti
20	OSTEICHTHYES, PIMELODIDAE, gen. indet.	1	0,0	1	0,6	RMD
21	<u>Bos taurus</u>	8	0,3	1	0,6	Mc
22	AVES, indet.	86	3,3	-	-	-
23	MAMMALIA, indet.	896	34,7	-	-	-
TOTAL		2585		155		

Referencias del cuadro 1: PR: Prioridad; TAXA: De los restos en el grado posible de determinar; NTR: Número total de restos; NMI: Número mínimo de individuos; Mat: Materiales que se utilizaron para clasificar el NMI; RMD: Rama mandibular derecha; RMI: Rama mandibular izquierda; Co: Conchas; V: Valvas; HD: Húmero derecho; API: Aleta pectoral izquierda; CI: Coracoides izquierdo; CD: Coracoides derecho; M: Molar; Ve: Vértebra; FD: Fémur derecho; Ti: Tibia; Mc: Metacarpo

Asociado con los restos faunísticos se recuperó el siguiente material arqueológico:

CUADRO N°2



#### COMENTARIOS FAUNÍSTICOS

Es interesante la cantidad de restos de la Clase Mammalia (NTR: 2253; NMI: 73) representado por lo menos nueve géneros, que van desde los pequeños cricétidos (*Holochilus brasiliensis* y *Scapteromys aquaticus*) a los de mediano porte como el "Ciervo de las pampas" (*Ozotoceros bezoarticus*) y el "Carpincho" (*Hydrochaeris hydrochaeris*). Además de estos mamíferos se hallaron ocho restos de un animal exótico *Bos taurus*, sobre estos fragmentos hallados en el sitio se puede plantear el origen Prehispánico o Poshispánico del mismo.

Uno de estos géneros, *Myocastor*, es el que aparece como más consumido por los habitantes del sitio (NTR: 42,9%; NMI: 29,3%). Si bien las otras especies están representadas por pocos restos, es evidente que la fauna que habitaba era variada y prefería las cercanías de bajos y lagunas.

En la actualidad uno de estos mamíferos no existe en la zona (*Ozotoceros bezoarticus*), ya que se extinguió en casi toda la provincia de Buenos Aires, solo quedando una pequeña población en las cercanías de "Bahía de Samborombón". Si bien

las demás especies siguen habitando en la zona, el "Lobito de río" (*Lontra longicaudis*) y el "Gato montés" (*Leopardus geoffroyi*) están sufriendo una grave retracción en su número debido a la caza comercial por su piel.

Los peces de la familia Pimelodidae, ocupan el segundo lugar (24,8%), después del "Coipo". Es llamativa la diferencia con los datos de un yacimiento cercano como el sitio "Las Viscacheras" (Lopez, Massola, Morici 1989), donde los restos de peces eran muchos más que los de mamíferos.

Las aves se pudieron determinar a nivel familiar, a causa de que los huesos se hallaban muy fragmentados; los siete húmeros derechos de la familia Rallidae, son casi con seguridad de aves del género Fulica ("Gallaretas"), que cuenta en la actualidad con tres especies que habitan en el lugar. Los restos de Anatidae son de difícil determinación por hallarse presentes en el lugar unas diez especies de "Patos" y es casi imposible poder asignar los restos a una ellas. El fémur derecho de la misma familia, es de un tamaño mayor que los otros, pero por hallarse parte de su diáfisis es difícil asignarlo a los géneros Cygnus o Coscoroba. El coracoides que fue asignado a la familia Podicipedidae puede llegar a ser de un ejemplar del género Podiceps o Podylimbus.

Los restos de reptiles y batracios son escasos, en el primer caso se halló una vértebra de "Lagarto overo" (Tupinambis teguixin), seguramente cazado en una de sus incursiones a tierras altas.

Con respecto a los moluscos, la "Almeja de río" (Diplodon sp.), no es tan abundante en este sitio como en "Las Viscacheras". Esto es debido quizás a las características del lugar (bajos, pantanos, lagunas), es decir ambientes lénticos donde la almeja es escasa.

Del total de los restos hallados en el sitio la mayoría puede atribuirse su inclusión dentro de él a la actividad humana. Los pocos restos de Holochilus, Scapteromys y las conchas de Ampularia sp. serían de origen intrusivo. Cabe destacar que del total de restos (2585) se encontraron 28 fragmentos calcinados de distintas géneros de mamíferos como Myocastor y Cavia; Aves y Peces.

#### COMENTARIOS BIOSCOLOGICOS

Si comparamos el sitio 1 del yacimiento "Laguna Grande" con el sitio 2 del yacimiento "Las Viscacheras" resulta que:

En el yacimiento "Laguna Grande", la cerámica no es tan abundante como en "Las Viscacheras", además la cerámica incisa es muy escasa, pero de similares características. Posiblemente toda la vajilla estaba destinada a los usos y necesidades diarias. Esto, más las dimensiones relativamente chicas del sitio, más el hecho de que está ubicado en una zona sujeta a periódicas e imprevistas inundaciones, nos lleva a deducir: éste era un campamento temporario de pesca y caza. Probablemente usado durante los meses veraniegos, cuando el clima es más apropiado, y la fauna del lugar aumenta cuantitativamente (sobre todo las aves). Siendo por otra parte, durante estos meses menos probables las inundaciones.

En cuanto al material intrusivo hallado en el lugar: culotes de cartuchos modernos, fragmentos metálicos, etc. Podemos asegurar que es el resultado del accionar de cazadores furtivos y nutrieros, que recorren la zona habitualmente.



La "picada" por ellos utilizada pasa por el centro del sitio, y éste, está muy próximo a la laguna, (150 m). Al comparar la superficie actual de la laguna con fotografías aéreas de hace 30 años, consideramos que debió hallarse a menos de 180 metros. Lo cual hace del sitio un apostadero natural para los cazadores que acechan a la numerosa avifauna de la laguna. Lo fangoso del terreno, más el paso de hombres, caballos y fauna del sitio, terminan enterrando los desechos.

La presencia de Bos taurus, ya mencionada, puede obedecer a las mismas causas.

#### CONCLUSIONES

Las características de :

Los utensillos en hueso (punzones-puntas), del escaso material lítico (lascas-raspadores), de los abundantes fragmentos de cerámica (lisa e incisa) y los numerosos restos óseos (desechos de alimentación) responden a lo referido por distintos autores para la zona (Anstral, 1982, Petrochelli, 1975, Tonni y Salama 1983, Conlazo, 1990). Permitiendo clasificar a los ocupantes de este paradero como "Querandíes", al igual que sus vecinos del sitio 2 de "Las Vizcacheras" (7 km).

Por otra parte los restos faunísticos (cuadro 1) nos muestran a la "Falsa nutria" (Myocastor coypus) 29,1 % y a los peces (Pimelodidae gen. indet.) 24,6 %, como los principales productos de sus actividades casa y pesca; esto coincide con antiguas crónicas (U. Schmidl, 1567), lo que refuerza la hipótesis de incluir en la Etnia "Querandí" a los ocupantes del sitio 1 de "Laguna Grande".

En los trabajos de campo realizados, no se ha rescatado material de origen europeo perteneciente a los siglos XVI o XVII. Lo cual nos lleva a pensar en el origen Prehispánico del sitio.

Pero los restos de Bos taurus nos indicarían que la ocupación del sitio se realizó en los primeros años de la conquista.

De estas dos hipótesis consideramos más probable la primera, por considerar a Bos taurus intrusivo.

Nuevos trabajos de campo que aporten material y datos nos llevarán a comprobar o no esta hipótesis.

Un comentario especial merecen tres fragmentos de vasija rescatados de una de las cuadrículas (C1).

Son de características particulares, no responden a ninguno de los materiales rescatados en el área del valle inferior del Río Luján. Pertenecerían a una vasija de tamaño mediano de fondo plano que tiene pintura externa e interna, con una decoración tosca en base a líneas verticales de color rojo, aparentemente aplicadas con los dedos, tal vez producto de un trueque con sus vecinos "Guaraníes" de las islas ? ...

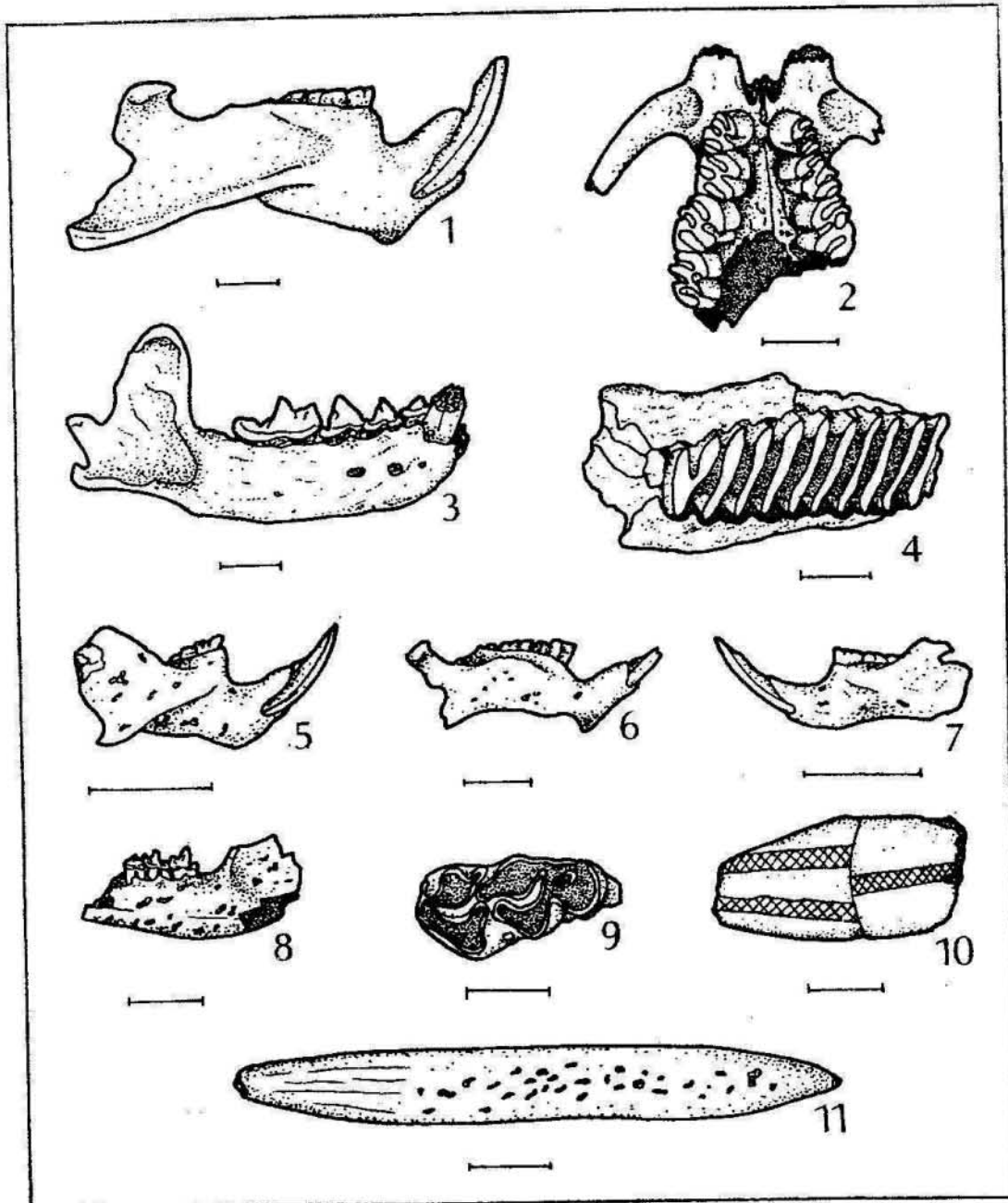


Fig 3: Algunos de los principales restos estudiados, recolectados en el sitio: 1 y 2: *Myocastor corpus*; 3 *Lontra longicaudis*; 4 *Hydrochaeris hydrochaeris*; 5 *Holochilus brasiliensis*; 6 *Cavia aperea*; 7 *Scapteromys aquaticus*; 8 *Lutreolina crassicaudata*; 9 *Ocotoceros bezoarticus*; 10 trozo de hueso con microguarda incisa; 11 punta realizada en hueso largo. Escalas equivalentes a 10 mm. Dibujos: M. Lezcano.

Resumiendo:

Teniendo en cuenta que el sitio está ubicado en terrenos formados recientemente por sedimentos de origen fluvial (Siracusa A. 1964), con una antigüedad estimada no mayor de mil años (Loponte, Acosta, De Santis 1991), podemos ubicar al yacimiento "Laguna Grande" en el Holoceno Tardío, estadio industrial ceramolítico, modalidad bonaerense norte (Platense).

Los naturales que habitaron este sitio conocidos como "Quarandíes", pertenecían al grupo más Septentrional de los Cazadores Australes (Bernal, Sanchez 1988) denominados pampas primitivos; y constituían una etnia con características propias adaptadas a su entorno: el litoral fluvial.

AGRADECIMIENTOS

A Micaela Bogazzi y Maximiliano Lescano, por la clasificación de parte del material recogido; a Cristian Reboledo, Bernardo Lartigau, Augusto Bogazzi, José Ferreira, Christian Morici y Hugo Canada por su colaboración en los trabajos de campo.

BIBLIOGRAFIA

- AUSTRAL, A. G. 1982. La prehistoria reciente del área metropolitana y del norte de la pcía de Bs As. Separata del VI Congreso Internacional de Historia de América. Tomo III: pag: 353-360. Bs As.
- BERNAL, I. y PROANO SANCHEZ, M. 1988. Los Tehuelches. Ed Búsqueda. Yuchán. Pag: 15-23. Bs As.
- CASAMICHELIA, R. 1980. Los ingredientes étnicos indígenas de la conquista del desierto. Congreso Nacional de Historia sobre la Conquista del Desierto. Tomo 1. Pag: 137-145.
- COMLAZO, D. 1990. Los indios de Buenos Aires. Ed. Búsqueda. Yuchán. Pag: 37-45.
- KIRBUS, F. G. 1980. La primera de las tres Buenos Aires.
- LOPEZ, J. M; MASSOIA, E. y MORICI, A. 1989. Fauna asociada a restos arqueológicos en el sitio "Las Viscacheras". APRONA. Bol Cient N°14: 2-5.

LOPONTE, D. M; ACOSTA, A. y DESANTIS, L. 1991. Notas preliminares sobre algunos aspectos distributivos del registro arqueológico en el norte de la pcia. de Bs. As. Boletín del Centro. Pág: 80-83.

OLSEN, S. J. 1979. Osteology for the Archaeologist. Harvard University. Vol: 56 No 5, Pág: 136. Cambridge.

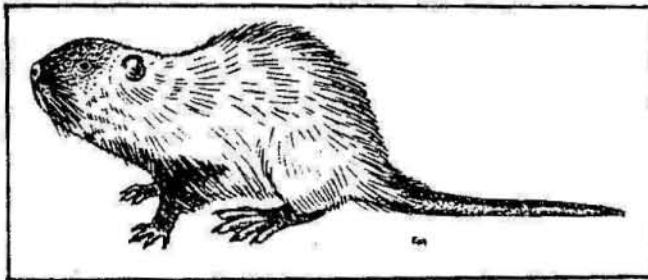
OTONELLO, M. M; y LORANDI, A. M. 1987. Introducción a la arqueología y Etnología EUDEBA. Pág: 124-125. Bs. As.

POLITIS, G; TONNI, E. P. y FIDALGO, F. 1983. Cambios cronológicos de algunos mamíferos en el área interserrana de la pcia. de Bs. As. durante el Holoceno. AMEGHINIANA. Tomo XX. Nº1-2. Pág: 72-80. Bs. As.

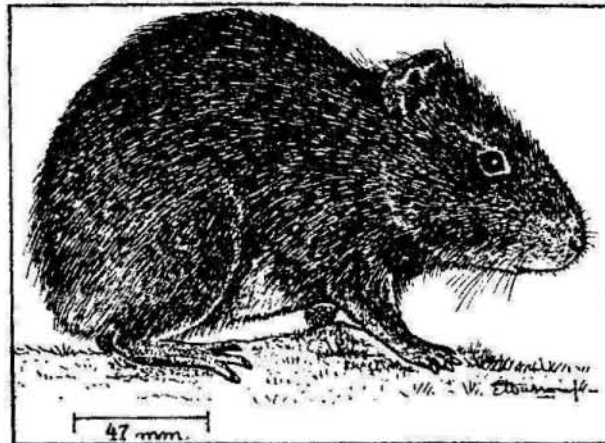
SIRAGUSA, A. 1964. Geología de la pcia. de Bs. As. G.A.E.A. Tomo XII. Pág: 95-96

TONNI, E. P. 1984. La Arqueología Biológica en la Argentina: el estudio de los vertebrados. ADEHA Nº VI.

TONNI, E. P. y SALEMME, M. C. 1983. Paleocetnozoología de un sitio arqueológico en la pampa ondulada. Sitio "Río Lujan" (Pdo. de Campana). Bs. As. Rel. Soc. Arg. de Antropología.



Myocastor coypus  
"coipo"



Cavia aperea  
"aperea"

Fig. 4.- Aspectos externos de los dos mamíferos del ORDEN RODENTIA más depredados por los Querandíes del Sitio Laguna Grande.

LOS CRANEOS DE AVES RAPACES VIVIENTES -2- TYTO ALBA TUIDARA

ALEJANDRO MORICI\*

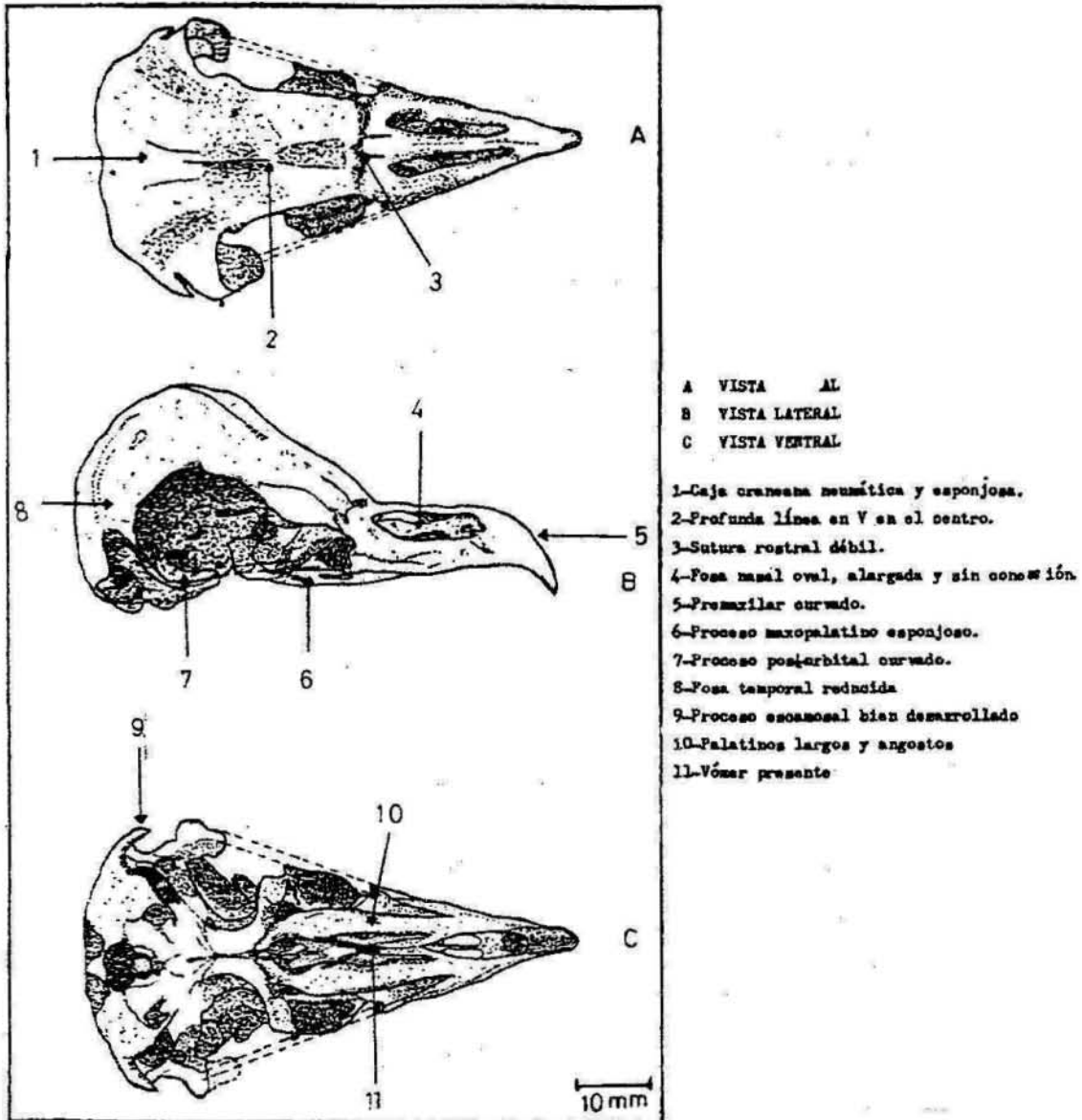


Fig.-1. Anatomía ósea craneana de Tyto alba tuidara ("lechuza de campo"). Escala equivalente a 10 mm. Dibujos: Christian Morici.

\*ACEN, APRONA. Esteban de Luca 1773, Moreno (1744), Buenos Aires.

### INTRODUCCION

El motivo de esta nota es el estudio de los caracteres óseo-craqueanos de una rapax nocturna, sus principales características y diferencias con especies de su mismo orden y anotar las medidas de distintos ejemplares de "Lechusa de campanario".

### MATERIALES Y METODOS

La metodología es la de recolectar cráneos de varios ejemplares hallados muertos; limpiarlos y prepararlos para su estudio.

Posteriormente se anotan todos los datos posibles del cráneo: medidas, con formación y estado. Luego se pasan a tablas y planillas. Esta información junto a las tres vistas del cráneo, son los materiales esenciales para el desarrollo de estos trabajos.

### RESULTADOS

El cráneo de Tyto alba fue recolectado el 16/2/83 en la base de un molino abandonado, dentro de la Ea. "La Angelita", a unos 3 km. del "Dique Roggero", en el partido de Marcos Paz. El ejemplar se halla depositado en la colección del autor con el número 5.

#### Sistemática:

CLASE AVES

SUBCLASE NEORNITHES

SUPERORDEN NEOGNATHAE

ORDEN STRIGIFORMES

FAMILIA TYTONIDAE

SUBFAMILIA TYTONINAE

GENERO Tyto Billberg, 1828

ESPECIE Tyto alba (Scopoli)

SUBESPECIE Tyto alba tuidara (J. E. Gray, 1878)

Nombre vulgar "Lechusa de campanario"

A continuación se anotan las principales medidas del cráneo estudiado y de tres más, para su comparación:

DIMENSIONES	COLECCION, Nº y MILIMETROS			
	AM5	AM3	AM404	AM405
Longitud total máxima	70,3	69,0	72,3	73,7
Altura craneana máxima	29,4	28,6	30,9	31,2
Ancho craneano máximo	38,9	37,9	39,5	40,2
Longitud del pico	34,1	32,7	35,2	37,1
Ancho máximo del pico	17,8	15,4	17,2	18,5
Ancho interorbitario mínimo	16,7	17,9	18,2	17,6
Diámetro máximo del agujero occipital	6,1	6,7	6,5	6,1
Diámetro máximo de las fosas nasales	16,4	15,3	16,9	17,3

El cráneo posee algunas características bien marcadas; una de las principales es la de su forma de triángulo isósceles (vista dorsal), principal carácter que lo separa de los cráneos asignados a la familia Strigidae. La posición casi frontal de los ojos es una de las diferencias más notorias. Las bulas timpánicas están bien desarrolladas, ya que en la total oscuridad la lechusa utiliza el sentido del oído más que cualquier otro.

#### COMENTARIOS ZOOGEOGRAFICOS Y TAXONOMICOS

El orden Strigiformes se distribuye por todos los continentes, excepto la Antártida. Habitan casi todos los ambientes: desiertos fríos y calurosos, estepas, selvas, montañas y montes.

Este orden está formado por dos familias: Tytonidae y Strigidae. La primera se divide en dos subfamilias Tytoninae y Phodilinae, en la Argentina sólo está representada la subfamilia Tytoninae, con una sola especie *Tyto alba* que a su vez tiene una distribución casi cosmopolita. Con unas 35 subespecies en todo el mundo, una sola Argentina: la citada *Tyto alba tuidara*.

#### BIBLIOGRAFIA

- MORICI, A. 1991. Los cráneos de aves rapaces vivientes-1- *Polyborus plancus* de General Rodríguez. *APRONA Bol. Cient.* Nº19: 5-7. San Miguel.
- OLROG, C. C. 1963. Lista y distribución de las aves Argentinas. *Op. Lilloana* IX: 377 pag. Tucumán.
- OLSEN, S. J. 1979. Osteology for the Archaeologist. Harvard University. Vol. 56. Nº4: 136 pag. Cambridge.
- ZOTTA, A. R. 1944. Lista Sistemática de las Aves Argentinas: 256 pag. Museo Argentino de Ciencias Naturales. Buenos Aires.

**OBSERVACIONES DE CALLONETTA LEUCOPHYXS (VIEILLOT, 1816)  
(AVES: ANSERIFORMES: ANATIDAE) EN EL NORESTE DE LA PROVINCIA  
DE BUENOS AIRES**

**ALEJANDRO MORICI\***

INTRODUCCION

Por relevamientos faunísticos realizados en las cuencas del Río de la Reconquista y el Río Luján, se observó durante cuatro años la presencia de un pato que no era común en la zona. En este trabajo se intenta condensar la información más precisa e interesante recogida durante las observaciones.

METODOLOGIA

Las observaciones se llevaron a cabo recorriendo a pie y en canoa las distintas zonas de los cursos medio y superior de los ríos mencionados, como así también en sus respectivos afluentes, para ello se utilizaron prismáticos 7 X 50 mm; cámaras fotográficas 35 mm con teleobjetivo de 300 mm y video-filmadoras.

UBICACION GEOGRAFICA

Las zonas de estudio son las cuencas fluviales de los Ríos Luján y de la Reconquista. Los mismos nacen en zonas altas y recorren aproximadamente unos 50 km. hasta la desembocadura en el Delta del Paraná. Los lugares de observación se dividen por números (ver Fig. 1) y su ubicación dentro de la zona es la siguiente:

- Zona 1: "Dique Durazno"; Pdo. de General Rodriguez y Marcos Paz
- Zona 2: "Dique Roggero"; Pdo. de Moreno, Merlo, General Rodriguez y Marcos Paz
- Zona 3: "Dique La Chosa"; Pdo. de General Rodriguez
- Zona 4: Río Lujan; Pdo. de Pilar y Exaltación de la Cruz
- Zona 5: Tosquera "Don Torcuato"; Pdo. de Tigre
- Zona 6: Río Lujan; Pdo. de Escobar y Campana

\* ACEN, APRONA. Esteban de Lyca 1773- Moreno (1744)- Bs As.



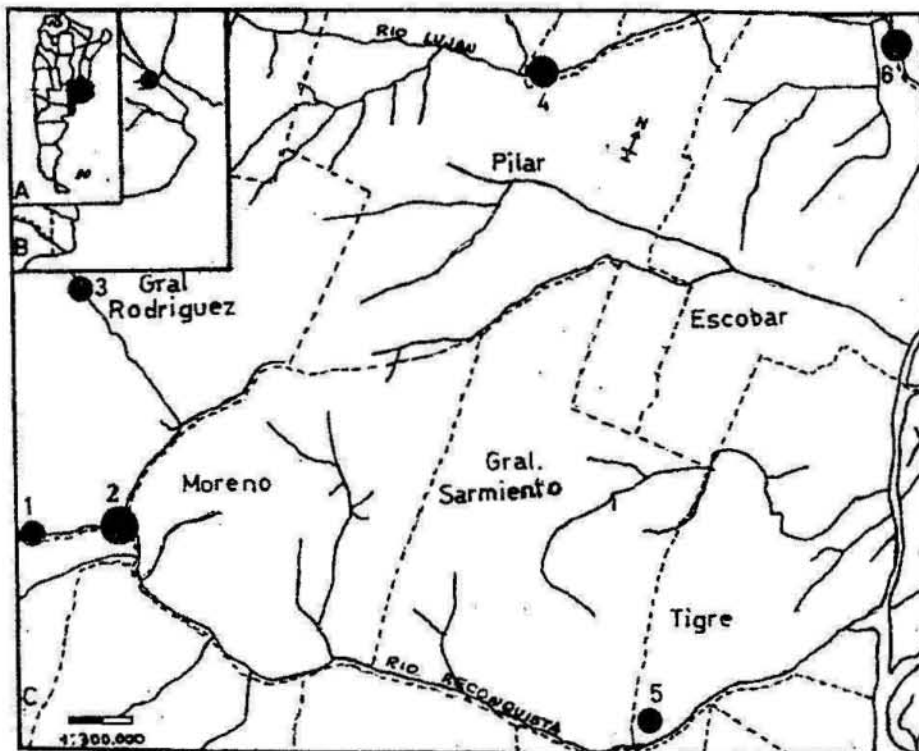


Fig.-1. Mapa de ubicación de las zonas de estudio: A: República Argentina; B: Provincia de Buenos Aires; C: Zona de las observaciones. Dibujos: A. Morici.

#### RESULTADOS

La lista de los lugares de observación; detallando tipo de hábitat, cantidad de ejemplares, comportamiento y otras observaciones se anotan a continuación:

##### ZONA 1<sup>o</sup> DIQUE DURAZNO

Descripción: Zona de bajos con pequeñas lagunas dispuestas en posición paralela al terraplén, arroyo de caudal medio con barrancas de poca altura. Escasa vegetación acuática.

- 1) 13-9-86: Una pareja en una de las lagunas que están al costado del terraplén del dique. Observadores: A. Morici y A. Gonzales.
- 2) 16-11-90: Un macho solitario en una laguna junto a Anas versicolor; Anas georgica y Anas flavirostris. Observadores: A. Morici, C. Morici y B. Lartigau.

## ZONA 2 "DIQUE ROGGERO"

Descripción: Zona baja donde se forma el Río de la Reconquista, por la unión de los arroyos El Durazno, La Chosa y La Horqueta. Nivel del agua regulado por la presa, que va desde pequeñas lagunas cerca de los arroyos, a un espejo de agua de aproximadamente 200 hectáreas, con vegetación acuática escasa. Tosqueras cerca del terraplén de la presa. Pozos de las tosqueras con agua durante todo el año.

- 1) 14-11-87: Cuatro parejas en uno de los pozos de la tosquera, en el momento de la observación estaban nadando. Observadores: A. Morici y L. Hermann.
- 2) 21-11-87: Las cuatro parejas observadas en el mismo pozo. Observadores: A. Morici y J. M. Di Liscia.
- 3) 22-2-90: Dos parejas dentro de uno de los pozos de la tosquera, en compañía de Anas versicolor y Anas flavirostris. Observadores: A. Morici, B. Lartigau y G. Lartigau.
- 4) 30-9-90: Dos parejas dentro de uno de los pozos, una pareja en el borde del embalse del dique; un ♂ solitario en una lagunita al borde del camino de acceso a la tosquera. Observadores: A. Morici y B. Lartigau.
- 5) 25-11-90: 2 ♂♂ y una ♀ en el borde del embalse junto a Anas versicolor y Anas flavirostris. Observador: B. Lartigau.

6) 14-12-90: 2 ♂♂ peleándose en el aire cerca de uno de los pozos de la tosquera; una pareja en uno de los pozos, la ♀ estaba inquieta y nadaba muy cerca de una de las paredes del pozo. Posiblemente uno de los agujeros de los nidos de Anas flavirostris abandonados sería su nido. Observador: A. Morici.

- 7) 24-12-90: ♂ nadando en el pozo antes mencionado, al bajar a la pared y revisar los agujeros para encontrar el posible nido, la ♀ salió de uno de los agujeros que hacía tres años atrás había construido un Colaptes campestris, y hacía dos que era utilizado por parejas de Anas flavirostris. La ♀ salió y se posó cerca del ♂. Los datos del nido son: Cueva excavada en una barranca de tierra de 2,30 m de altura; altura de la boca del nido al nivel del agua: 1,30 m; alto de la entrada: 20 cm; ancho de la entrada: 12 cm; profundidad: 40 cm en línea horizontal; profundidad de la cámara 30 cm (ver Fig. 2); cámara revestida con plumón, en el interior se hallaron 16 huevos, de los cuales 14 eran de Callonetta leucophrys y 2 de Heteronetta atricapilla. Los de Callonetta eran ovoidales y de color blanco; las medidas eran: rango: 41,8-48,1 X 32,4-34,9 mm; x: 44,7 X 33,6. Los de Heteronetta eran elípticos de color crema; las medidas eran: rango: 55,9-58,2 X 34,3-35,8 mm; x: 17,1 X 35,1 mm.

La ♀ se quedó cerca del nido hasta el anochecer y luego entró. Observadores: A. Morici y J. Pereiro.

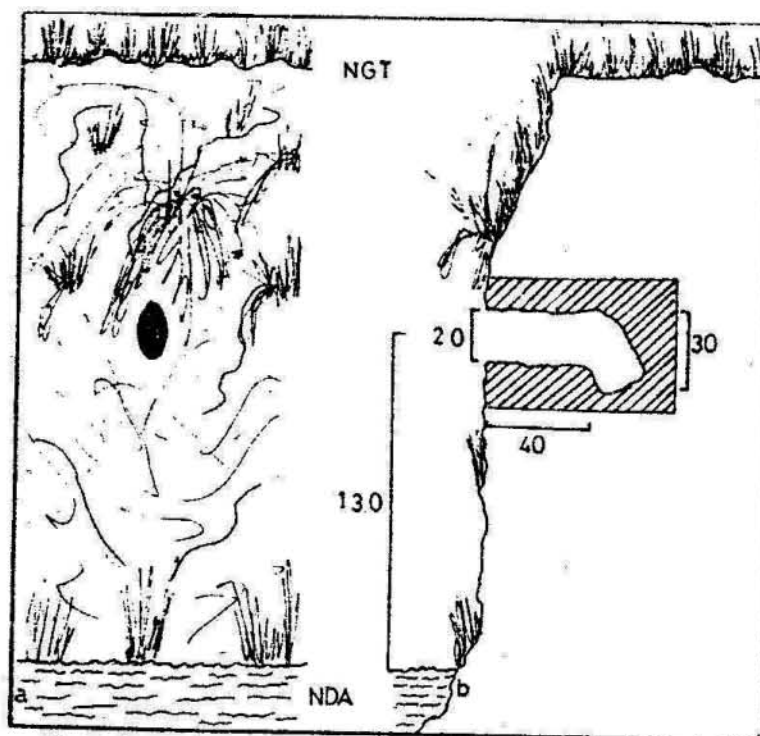


Fig 2.- a: Vista frontal del nido ubicado en las barrancas. b: Corte longitudinal del nido. NGT: Nivel general del terreno. NDA: Nivel del agua. Medidas en centímetros. Dibujos: A. Morici.

- 8) 29-12-90: Una pareja en el borde del embalse del dique. Observadores: A. Morici, C. Morici, B. Lartigau y G. Lartigau.
- 9) 5-5-91: Dos parejas en el borde del embalse del dique junto a Netta pepusaca, Anas versicolor, Anas platalea y Anas cyanoptera. Observador: B. Lartigau.
- 10) 18-8-91: Una pareja volando en la orilla noreste del embalse en dirección a la toquera. Observadores: A. Morici y B. Lartigau.

#### ZONA 3 "DIQUE LA CHOZA"

Descripción: Zona de bajos y lagunas, dispuestas en forma paralela al terraplén del dique, arroyo con bajo caudal de agua. Vegetación acuática escasa.

- 1) 17-7-90: Una pareja en una laguna junto a Anas georgica, Anas platalea y Anas cyanoptera, Anas versicolor y Netta pepusaca. Observadores: A. Morici, C. Morici y B. Lartigau.

#### ZONA 4 RIO LUJAN

Descripción: Zona del cauce del río Luján entre la ruta Nacional 8 y vías del F.C.G.B. Río con poca vegetación acuática a causa de la contaminación, orillas con gran cantidad de árboles formando un bosque en galería a ambas orillas del río.

1) 9-7-90: Una pareja posada en un árbol al borde del río. Dos parejas nadando y 1 ♂ solitario posado en un árbol. Observadores: A. Morici y J. Lopez.

#### ZONA 5 "TOSQUERA DE DON TORCUATO"

Descripción: Tosquera ubicada cerca de la estación "Vicealmirante Montes", dentro de "Campo de Mayo", con gran cantidad de pozos de distintos tamaños y profundidad, con mucha vegetación acuática en aquellos que poseen agua permanente.

1) 5-6-91: 3 parejas en uno de los pozos. Observador: G. Aprila.

2) 3-7-91: 2 ♂ y 1 ♀ en una bandada mixta con Anas versicolor y Anas flavirostris. Observadores: G. Aprila, P. Novas y J. Pereiro.

3) 30-8-91: Una pareja en uno de los pozos. Observador: G. Aprila.

#### ZONA 6 RIO LUJAN

Descripción: Zona con gran cantidad de bajos, pajonales, juncales. Río con corriente lenta.

1) 23-3-91: 2 parejas volando sobre el río. Observadores: B. Lartigau y J. Lopez.

En total se realizaron 18 observaciones con 59 ejemplares registrados en cuatro años. En las distintas salidas de campo se observaron varias formas de agrupación de los patos: 7 registros de parejas; 5 registros de grupos de dos parejas; 2 registros de grupos de tres parejas, grupo de dos machos y una hembra y de machos solitarios; 1 registro de dos machos y de un grupo de cuatro parejas. Además se registraron 5 grupos de Callonetta leucophaea formando bandadas mixtas junto a distintas especies de patos (Anas versicolor, Anas georgica, Anas flavirostris, Anas platyrhynchos, Anas cyanoptera y Nettion leucorhynchos).

Los registros se llevaron a cabo en las cuatro estaciones del año.

#### COMENTARIOS ORNITOGEOGRAFICOS Y ECOLOGICOS

El "pato de collar", fue señalado por Olrog (1963) para la zona Subtropical y Chaqueña, desde el norte hasta Tucumán, Santiago del Estero, Santa Fé y Norte de Buenos Aires. Migrando en invierno a Bolivia, Paraguay, Brasil y Uruguay. En su última lista (Olrog, 1979) anota la misma distribución.

Narosky e Ysuriata (1987) mapean su distribución en el área Chaqueña y Mesopotámica, además puntúan el sur de Entre Ríos y Norte de Buenos Aires como visitantes irregular. Navas (1977) lo menciona para el partido de General Lavalle en la provincia de Buenos Aires, sin precisar más datos. Es evidente que en la provincia de Buenos Aires la distribución del "Pato de collar" no está muy clara. Si bien Ringuelet y Aramburu (1957), lo mencionan en su obra, Narosky (1978) no lo incluye en su guía de Buenos Aires.

Con respecto a su nidificación, De La Peña (1987) menciona que nidifica en huecos de árboles o nidos abandonados de *Myiopaitia monacha*. Navas (1977) anota como lugares de nidificación los mismos que el anterior autor.

El hallar el 24-11-90 un nido de *Callonetta leucophrys* en una barranca de tierra en una tosquera, es un dato inédito, ya que ningún autor menciona la nidificación de este pato en barrancas. Esta adaptación al medio es debido a que en la zona no se hallan nidos de cotorras o árboles grandes con huecos y el pato utilizó los agujeros dejados por "Pato barcino" y el "Carpintero campestre" en las barrancas, además del fácil acceso desde el agua al nido por parte de los patos. Lo más interesante de este hallazgo es el de encontrarse dentro del nido dos huevos de *Heteronetta atricapilla* ("Pato cabeza negra")

Esta ave parásita y coloca los huevos dentro de los nidos de especies acuáticas como "patos", "Gallaretas", "Cuervillos", "Gaviotas" y el "Carau". La mayoría de estas especies que son parasitadas por el pato tienen nidos de construcción abierta, del tipo de plataformas y de fácil ubicación. Si anteriormente se menciona como inédito el nido de *Callonetta*, mucho más es que el *Heteronetta* lo halla parasitado. Si bien se pudieron dar razones por las cuales el "Pato de collar", adoptó este lugar para nidificar, no hay una razón física o geográfica para que el "Pato cabeza negra" lo parasitara. En la zona hay en época de cría gran cantidad de nidos de "Gallaretas", "Patos" y algunos de "Carau", que sería mucho más fáciles de parasitar.

Comentario especial merece el haber hallado al "Pato de collar" en los meses de Otoño e Invierno en grupos numerosos, tanto en la zona del río Reconquista y del río Lujan. Cabe recordar que Olrog (1963, 1979) y Hudson (1974) lo mencionan como migratorio.

#### CONCLUSIONES

Se registra por primera vez la nidificación de *Callonetta leucophrys* ("Pato de collar") en una barranca de tierra y el parasitismo de *Heteronetta atricapilla* ("Pato cabeza negra") en el mismo. Además se confirma la nidificación de este pato en el noreste de la Provincia de Buenos Aires, y su presencia regular en la misma.

#### AGRADECIMIENTOS

El autor agradece especialmente a los señores: Christian Morici, Bernardo Lartigau, Antonio Gonzales, Jorge Andrés López, José Pereiro, Gustavo Aprile, Juan Mario Di Liscia, Luis Hermann y Gerardo Lartigau por la colaboración en las tareas de campo y datos sobre observaciones.

#### BIBLIOGRAFIA

- DE LA PEÑA, M. 1976-1977. Aves de la Provincia de Santa Fé. Fasc. L-X Santa Fé.
- DE LA PEÑA, M. 1987. Nidos y Huevos de Aves Argentinas: 262 pag. Santa Fé.
- HUDSON, G. E. 1974. Aves del Plata. Libros de Hispanoamérica: 356 pag. Buenos Aires.
- NAROSKY, T. 1978. Aves Argentinas. Guía para el Reconocimiento de la Avifauna Bonaerense: 138 pag. A.O.P Buenos Aires.
- NAROSKY, T. e YZURIETA, D. 1987. Guía para la Identificación de las Aves de Argentina y Uruguay: 247 pag. A.O.P Buenos Aires.
- NAVAS, J. 1977. Aves, Anseriformes. Fauna de Agua Dulce de la República Argentina. Vol. XLIII. Fasc. 2. FECIC. Buenos Aires.
- NORES, M. e YZURIETA, D. 1980. Aves de Ambientes Acuáticos de Córdoba y Centro de Argentina. Sec. de Estado de Agric. y Ganad. de Córdoba.
- OLROG, C. C. 1963. Lista y Distribución de las Aves Argentinas. Op. Lilloana IX: 377 pag. Tucumán.
- OLROG, C. C. 1979. Nueva Lista de la Avifauna Argentina. Op. Lilloana XXVII: 324 pag. Tucumán.
- RINGUELET, R. A. y ARAMBURU, R. M. 1957. Enumeración Sistemática de los Vertebrados de la Provincia de Buenos Aires. Ministerio de Asuntos Agrarios. La Plata.

ALGAS DE LA REPUBLICA ARGENTINA - 1 -

*CLADOSTEPHUS* ("ALGA PARDA DEL SUR ARGENTINO")

Graciela Rosso de Presta\*

*Cladostephus* AG. 1817 :

Descripción: Plantas poco ramificadas cubiertas de filamentos cortos que le dan aspecto tomentoso, en general color pardo oscuro, las ramas secundarias verticiladas con crecimiento apical, ejes densamente corticados por el crecimiento de los rizoides de las ramas; las ramas sin evidente corticación con presencia de pelos en tufos justo por debajo de los ápices de las ramas. Esporangios uniloculares y pluriloculares estipitados en ramas especiales. Este género habita en nuestro país en la zona austral. Hay citadas cuatro especies: *Cladostephus australis* Kütz; *Cladostephus harti* Sauv; *Cladostephus spongiosus* (Huds) y *Cladostephus setaceus* Suhr.-

Características que se consideraron para determinación de especies:

- 1) Largo de la planta.
- 2) Forma de disponerse las ramas secundarias sobre eje.
- 3) Persistencia del esporangio o no. (de la pared del mismo).
- 4) Morfología del disco basal.
- 5) Localización de los pelos hialinos cuando los hay.
- 6) Ubicación de los esporangios uniloculares.
- 7) Morfología del eje central.
- 8) Largo de las ramas secundarias.
- 9) Zonas de fructificación.

*CLADOSTEPHUS SPONGIOSUS* (HUDS) AG 1824

Newton 1931 p:195; Prud'Home van Reine 1972 p:141; Jorde & Klavestad 1960 p:89 Chapman 1960 p:138-9; Taylor 1937 p:124.-

TIPO: ED. Forster's herbarium, Hudson's sale, sine coll. et loco (BM, lecto)

DESCRIPCION: Alga parda filamentosa, único género representante de la filia. *Cladostephaceae* del orden *Sphaecelariales*. Planta de color marrón oliváceo o pardo oscuro, poco ramificada con eje recubierto de filamentos cortos que a su vez se ramifican poco. La superficie del eje densamente corticada al igual que las ramas secundarias. Estos filamentos o ramas secundarias se disponen en verticilo en forma muy compacta a diferencia de *C. verticillatus* en donde los verticilos son más notorios. Se observó que en las zonas más jóvenes de la planta o sea en la periferia de la misma son más sencillos de ver los filamentos. Estos en el lugar de ramificación tienen relativa cantidad de pelos en forma de penachos. Existen también ramas netamente más delgadas y cortas

\* Museo Argentino de Cs. Nat. "B. Rivadavia", Buenos Aires.

portadoras de los esporangios uniloculares ubicadas en zonas determinadas, característica ésta que la diferencia de *C. verticillatus*, son las llamadas zonas de fructificación. Los ápices de las ramas pueden ser aguzados o convexos. Los primeros sin célula apical conspicua como en *Sphacelaria*; esto sucede en las ramas más viejas, en cambio en las restantes se ven células apicales convexas y cilíndricas. El eje portador de estas ramas se adhiere a las rocas o piedras mediante un pequeño disco basal cubierto de fango arenoso (Prud'Home 1972). Volviendo a las ramas, la ramificación se realiza entre 1 o más tabiques y no es abundante, esto lo diferencia del resto de las *Sphacelariales*, ya que *Sphacelaria* se ramifica sólo entre dos tabiques mientras que *Halopteris* si bien lo hace entre 1 o más tabiques tiene abundante ramas.

Los esporangios uniloculares que fueron los únicos observables se hallan pedicelados y la pared del esporangio persiste. Esto disiente con la descripción de Prud'Home, ya que ésta es una de las características que identifica según él a *C. verticillatus*. No obstante este hecho el material estudiado se trata de *C. spongiosus* según los datos a mi disposición. En sí estas dos especies son bastantes parecidas y es vasta la bibliografía respecto al problema de sinonimia entre ambas.

#### **MORFOLOGIA ANALITICA:**

**DISCO BASAL:** Muy pequeño, cubierto por arena y fango. (P.H.)

**SISTEMA ERECTO:** Del disco basal parte un eje que luego se ramifica propagándose y adquiriendo la planta un aspecto de espesor. La longitud del material disponible 11-16 cm; (no concordando con los datos de Newton 1931). Estos ejes están cubiertos de ramas secundarias mucho más abundantes en la región periférica de la planta. En corte transversal del eje se ve el aspecto pseudoparenquimático del mismo. En superficie es densamente corticado debido a la actividad meristemática superficial.

**FILAMENTOS SECUNDARIOS:** Escasamente ramificados dispuestos en verticilos compactos, sin diferenciar los mismos. Bien corticadas las ramas más viejas. El grosor de los filamentos estriba entre 24-67 $\mu$ , el largo entre 300 y 2600 $\mu$ , las células de la corteza en general rectangulares: 7-15 x 4-7 $\mu$ .

**CELULA APICAL:** Las aguzadas están corticadas y de 5 $\mu$  adquieren el grosor del filamento, las convexas conspicuas son acorticadas, unicelulares, las más pequeñas 35 x 40 hasta 120 x 160 $\mu$ . Existen también casos intermedios. El primer tipo de célula apical se observa regularmente en las ramas más desarrolladas

**CELULA BASAL:** más engrosada que el resto del filamento, por lo general tendiendo al mismo espesor de dicho filamento



pero quizás esto se deba a una jescisión de esa zona engrosada?. El primer tipo de célula basal mide como promedio entre 108 x 41 y el segundo tipo 23 x 24µ. ( todas las mediciones sujetas a modificaciones en nuevas muestras)

**PELOS HIALINOS** : en la zona de ramificación de los filamentos secundarios. Son tabicados, decíduos, compuestos por células de 18 x 123µ no lográndose observar hasta el momento el largo de los mismos por tratarse de material conservado.

**FILAMENTOS FRUCTIFEROS**: se hallan adheridos directamente al eje de la planta en zonas especiales y en cantidad abundante, más menudos que el resto de los filamentos 620µ - 1150µ, promedio 810µ de largo y 18 - 31µ, promedio 85µ de ancho, también corticados pero en mucha menor cantidad, los extremos de los mismos aguzados como la mayoría. Sobre los mismos pero en plantas distintas se ubican los esporangios uni-pluriloculares, estos últimos no observados.

**ESPORANGIOS UNILOCULARES**: son ovoides a globosos, siendo cuando jóvenes alargados, cilíndricos, se apoyan en un pedicelo unicelular o bicelular y se hallan recubiertos por una pared translúcida que permite observar el contenido del esporangio y que persiste luego de eliminadas las zoosporas. La dehiscencia de los esporangios es apical y no definida.

Los esporangios se disponen sobre el filamento en forma opuesta, alterna, verticiladamente pudiendo ser laterales y apicales estos últimos menos frecuentes, en general prefieren la zona media del filamento donde se concentran en forma densa, miden 34 - 640µ x 13 - 1000µ. Siempre se observó a los esporangios entre tabiques del filamento fructífero.

**HABITAT**: sobre rocas, piedras, en zona de marea hasta profundidades no delimitadas.

**DISTRIBUCION LOCAL**: Tierra del Fuego, Islas Malvinas, Patagonia.

**MATERIAL ESTUDIADO**: Prov. de Santa Cruz, Puerto Deseado 1-1966 N 58, leg. A.Asensi; Pto Deseado 25-9-63 N 173, leg. A.Asensi; Pta Guanaco 16-2-63 N 38 leg. --; Bahía Golondrina 30-6-75 N195 leg K.

**BIBLIOGRAFIA:**

**Cabrera, S. M.** 1970 "Estudio anatómico morfológico taxonómico de las *Phaeophytas* de Mar del Plata". Tesis 279 Fac.Cias. Nat. y Museo La Plata.

**Chapman, V. J.** 1963 "The marine algae of Jamaica, Part 2 *Phaeophyceae* and *Rhodophyceae*. *Bull. of the Inst. of Jamaica Sc. Ser.* (12):1-201, 186 figs.

**Frud'Homme van Reine, W.F.** 1972 "On the identity of *Cladostephus setaceus* Suhr and remarks on European *Cladostephus*. *Blumea* Vol. XX (1)p. 140 .

**Sauvageau, C.** 1906 "Recherches de la paternité du *Cladostephus verticillatus*" *Bull. Sta. Biol. Arcachon* 9:5-34.

92

10

13

20

25

38

53

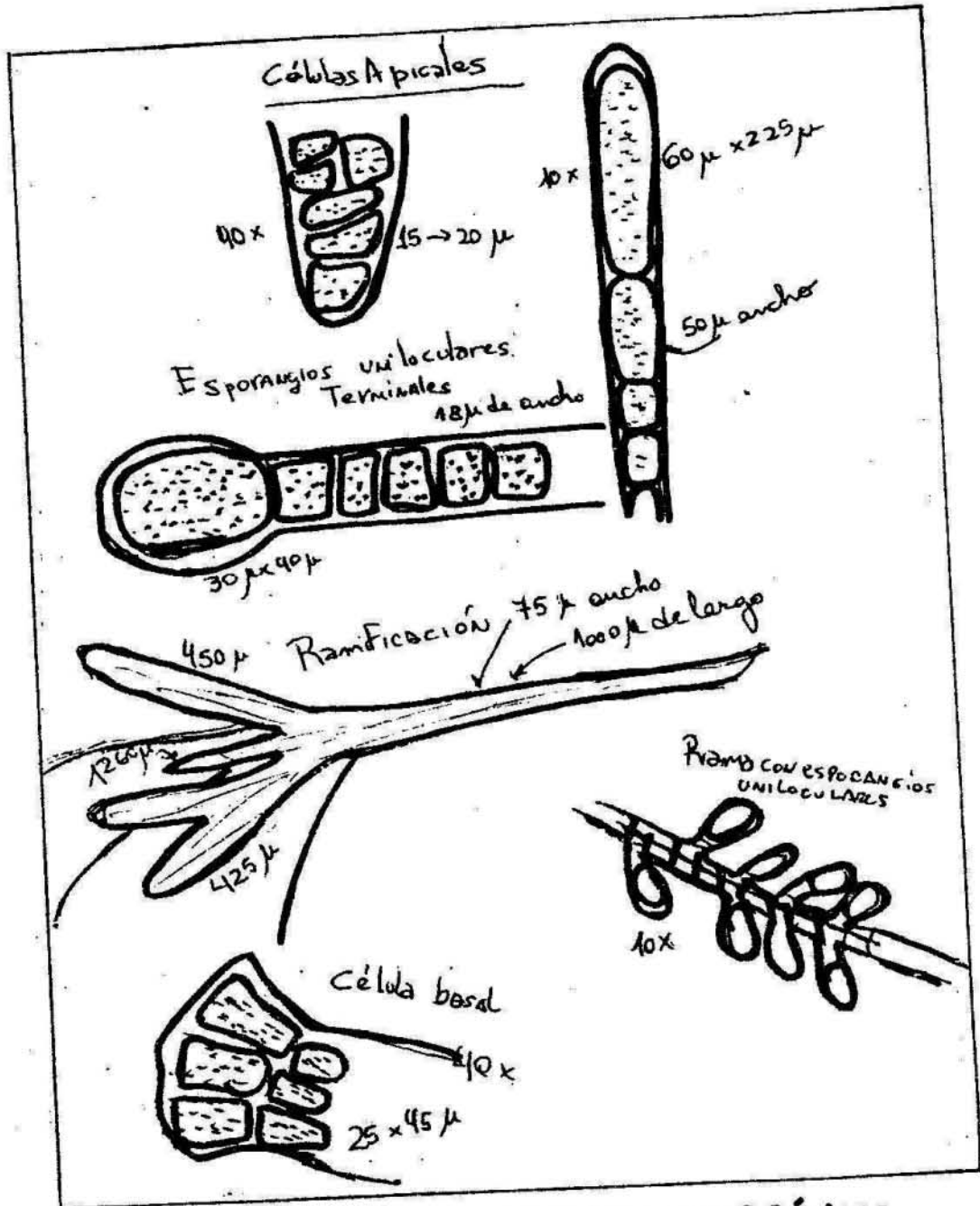


Fig. 1.- Principales caracteres morfológicos diagnósticos del Género Cladostephus Ag., 1817.

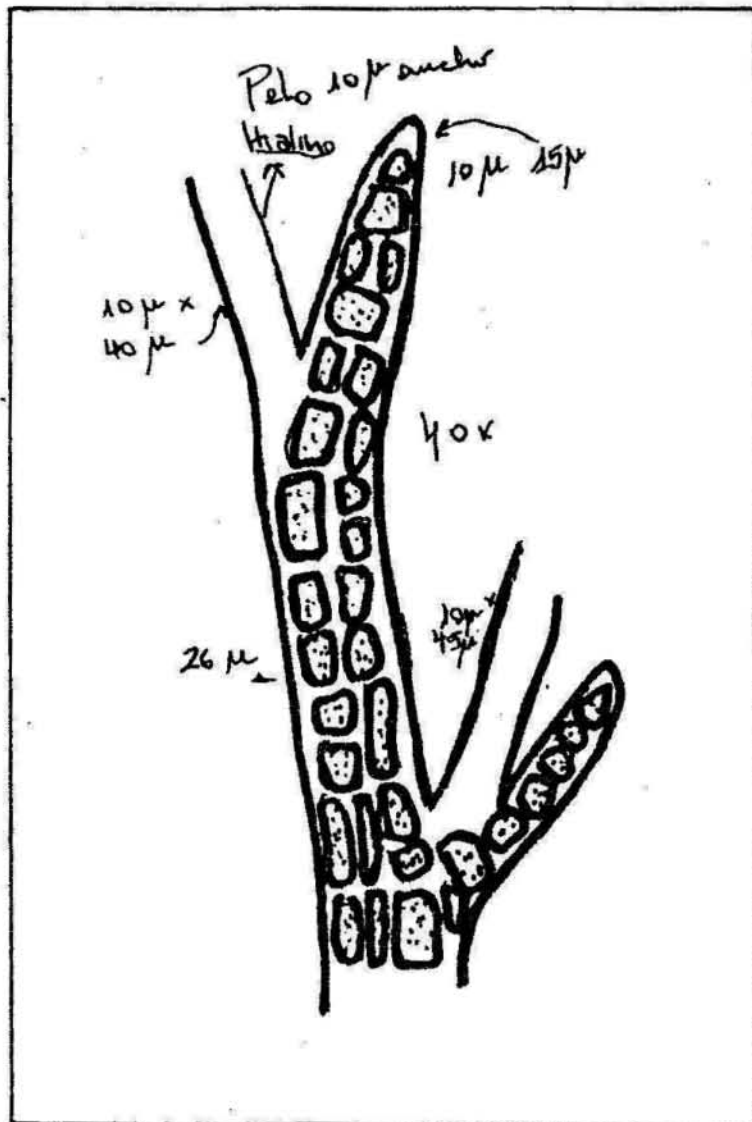


Fig. 2.- Detalles de una ramificación con pelos hialinos de un ejemplar de *Cladostephus* Ag., 1817.

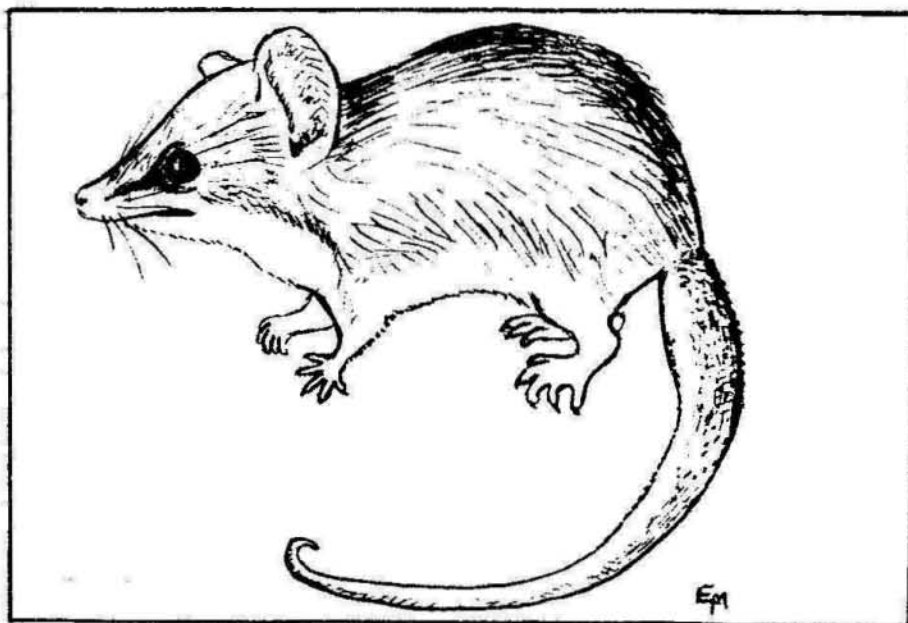
LOS ASPECTOS EXTERNOS DE LOS MAMIFEROS COMPONENTES DE LA  
ARQUEOFAUNA DE LA CUEVA MAICHOL, DPTO. PICUNCHES, NEUQUEN

ELIO MASSOIA\* y JORGE FERNANDEZ C.\*\*

INTRODUCCION

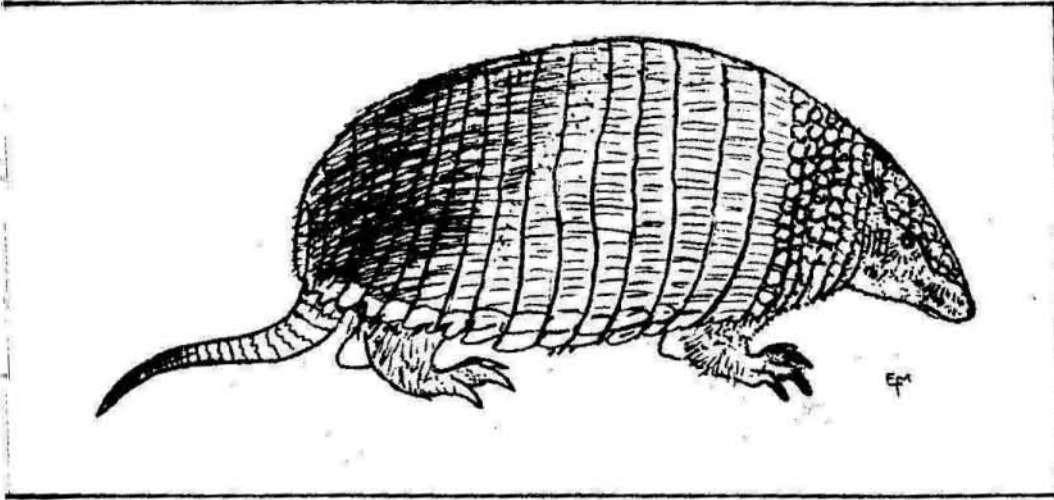
El presente trabajo demarca el final de los estudios faunísticos del sitio arqueológico citado. Tiene carácter de contribución al conocimiento de personas, especialmente de antropólogos y arqueólogos, que quizás no están bien informadas acerca de las características externas de los mamíferos cuyos restos óseos se estudiaron. Ellos tuvieron importancia en la alimentación humana de antiguos habitantes del Neuquén y, obviamente de otras zonas de nuestro país. Preceden a éste otros 5 trabajos sobre el sitio (ver Bibliografía).

ILUSTRACIONES

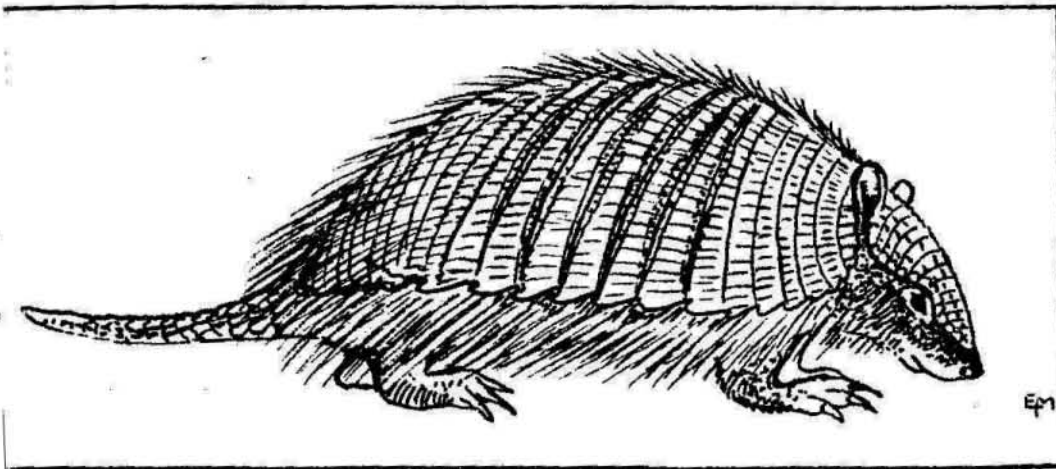


Thylamys elegans  
"LLACA"

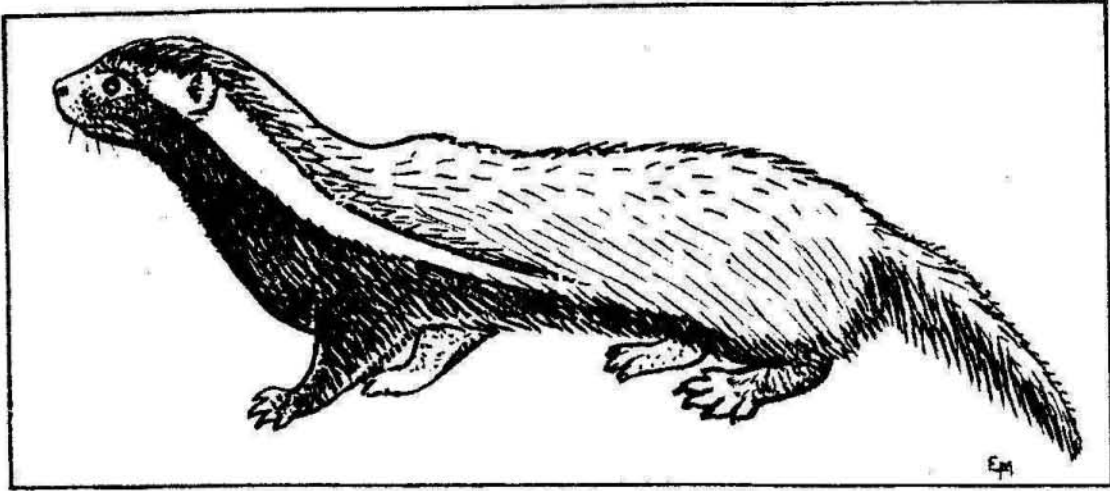
- \* CONICET, Museo Arg. Cs. Nat. "B. Rivadavia", Bs. As.  
\*\* CONICET, Instituto Nac. de Antropología, Bs. As.



Zaedvus pichiy  
"PICHE DE OREJA CORTA"

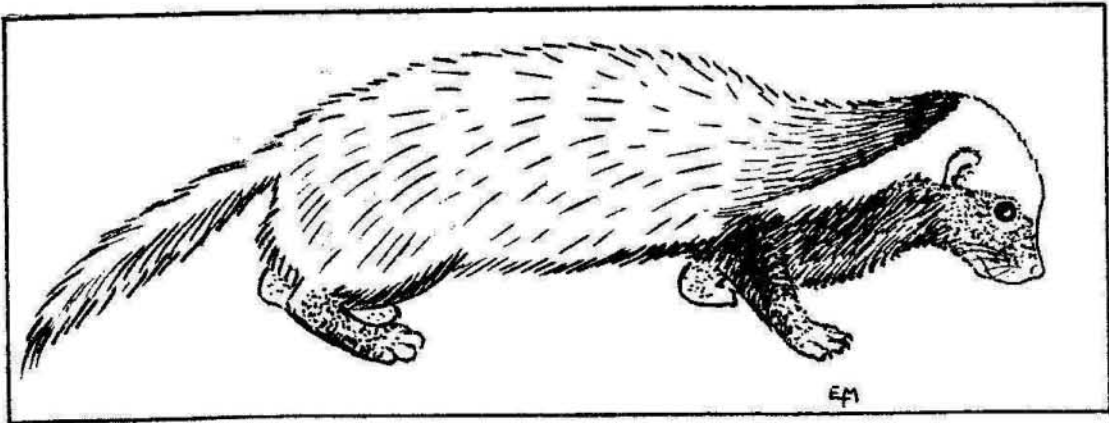


Chaetophractus villosus  
"PELUDO"



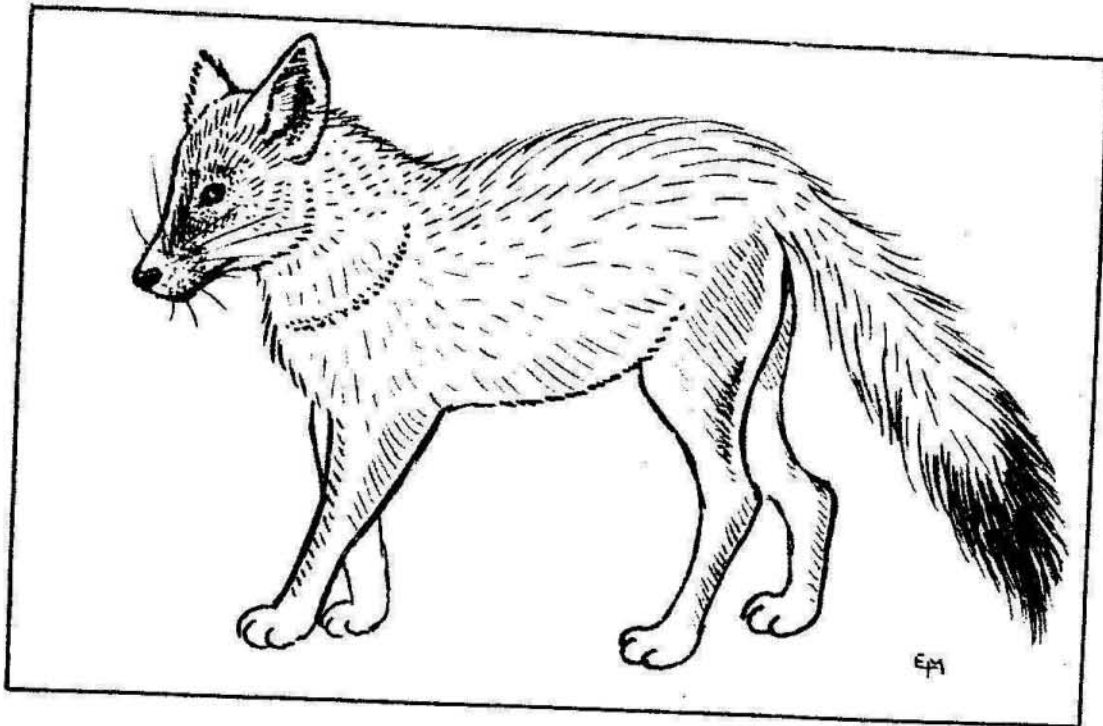
Galictis cuja

"QUIQUI"



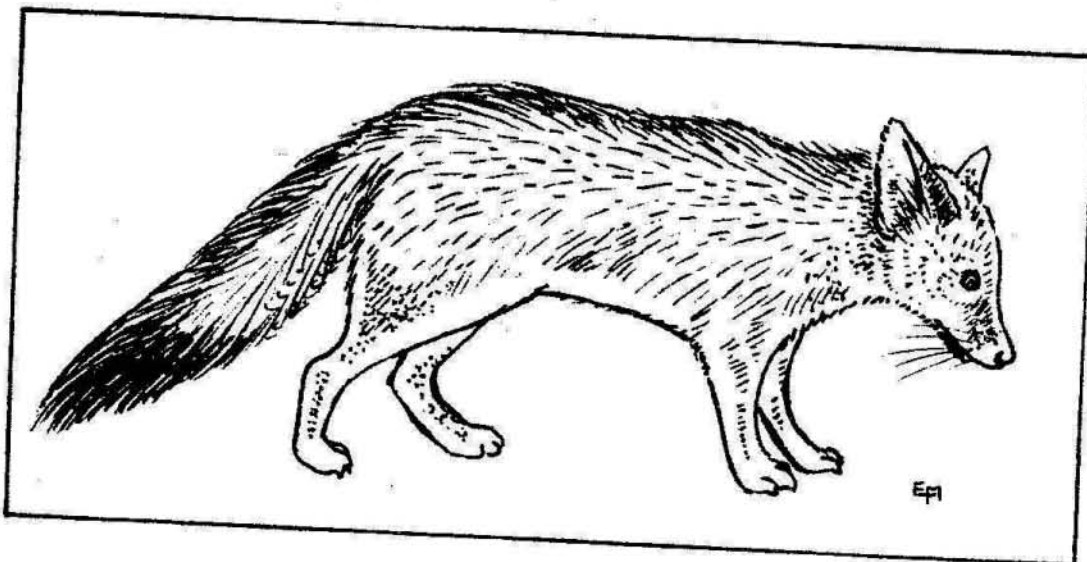
Lyncodon patagonicus

"HURONCITO"



Dusicyon culpaeus

"CULPEO"

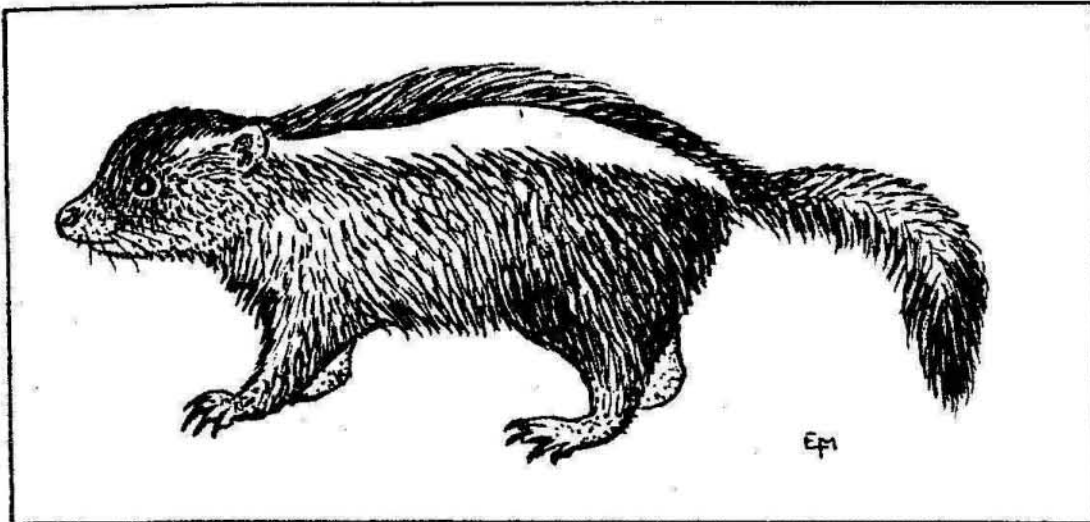


Dusicyon griseus

"CHILLA"

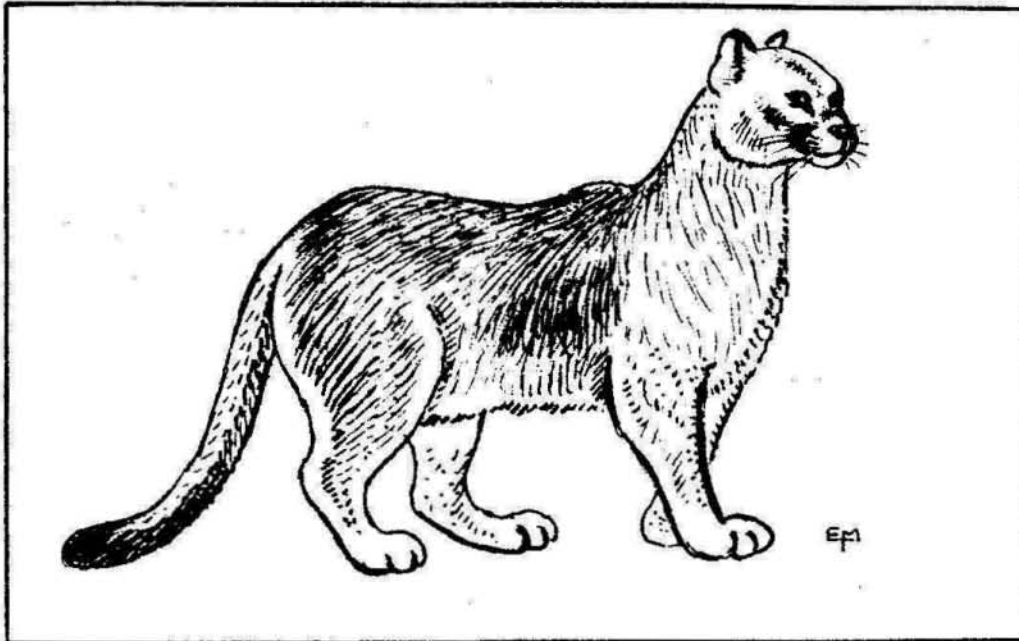


Lontra provocax  
"HULLIN"



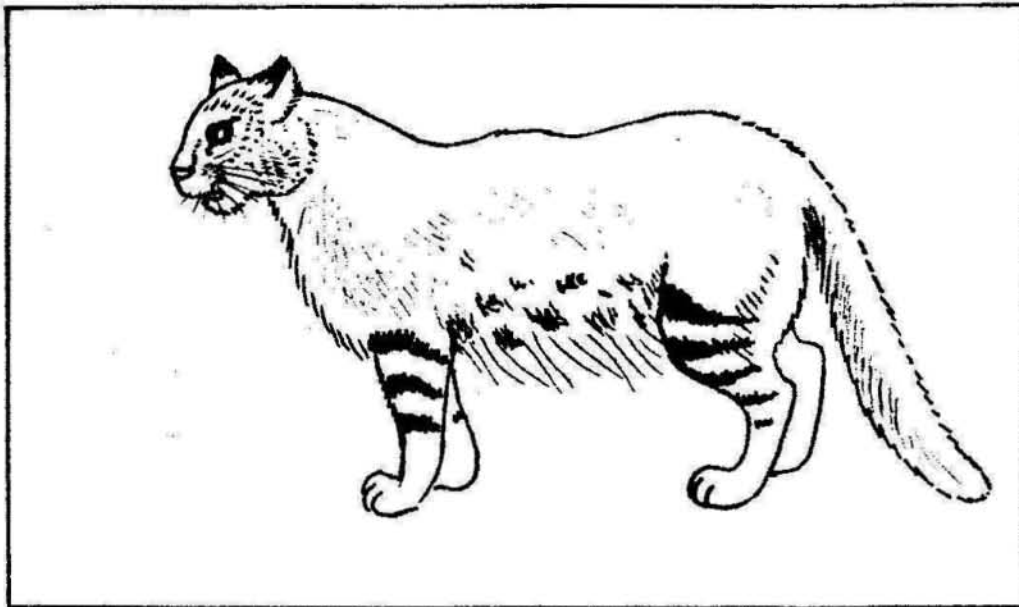
Conepatus chinga  
"CHINGA"





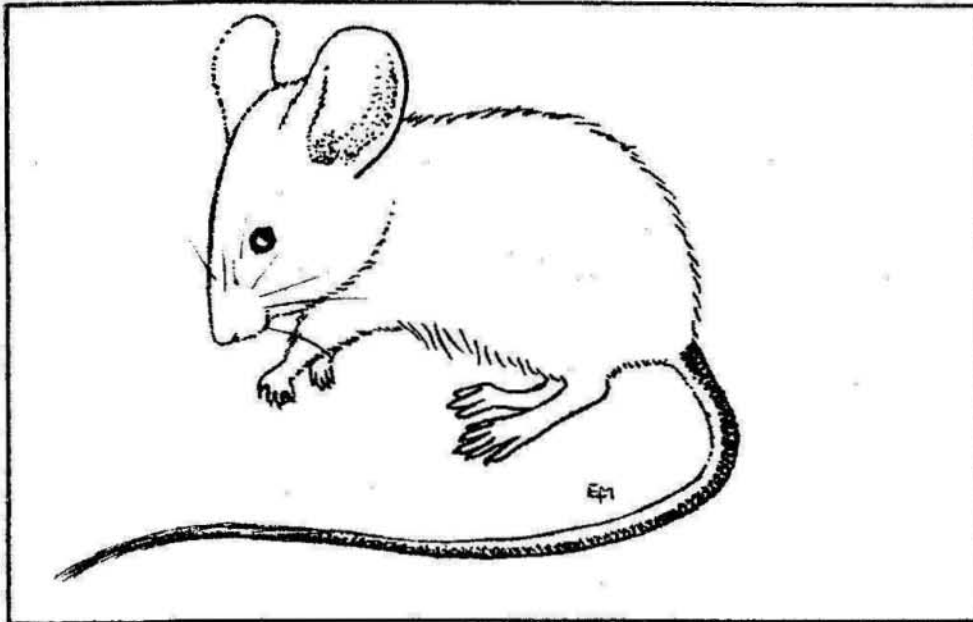
Puma concolor

"PUMA"



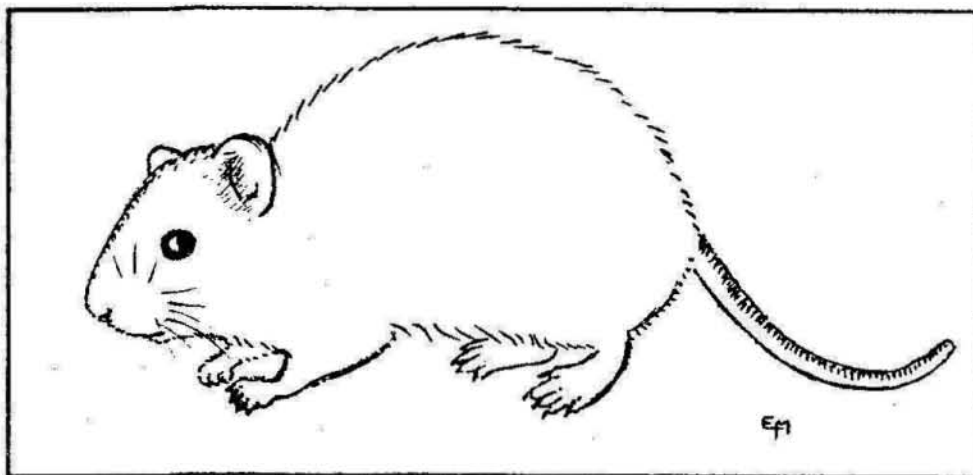
Lynchaillurus colocola

"GATO DE LOS PAJONALES"



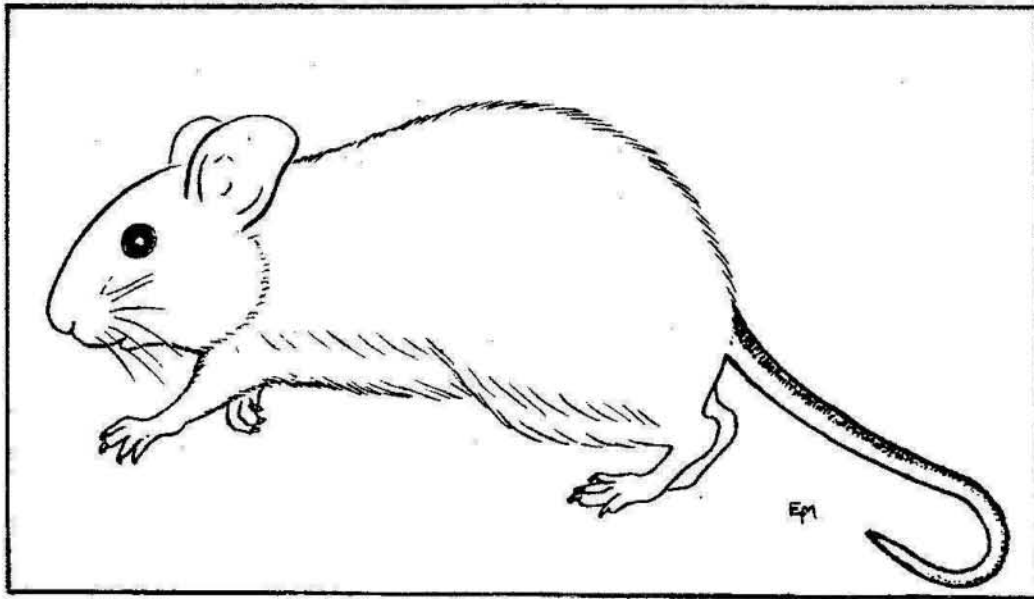
Phyllotis darwini

"LAUCHON OREJUDO"



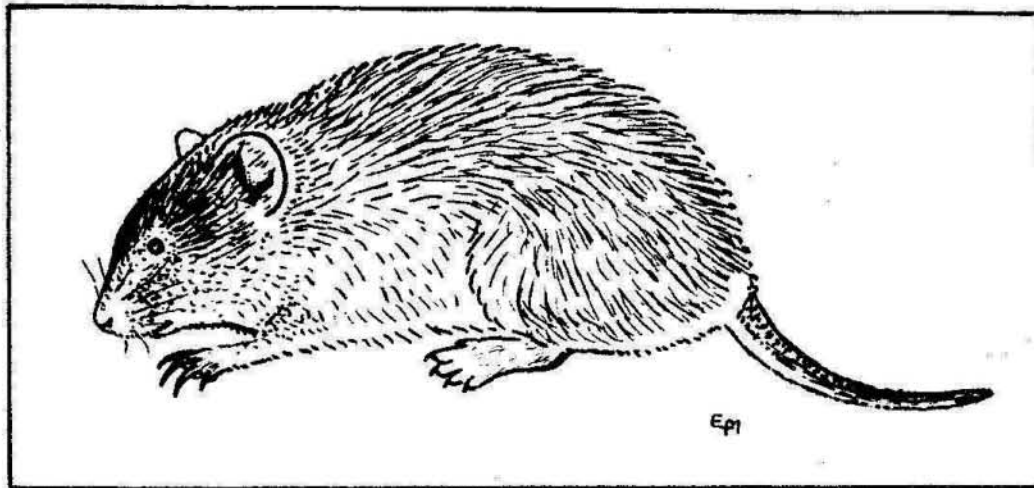
Euneomys mordax

"RATA VIZCACHA OCCIDENTAL"



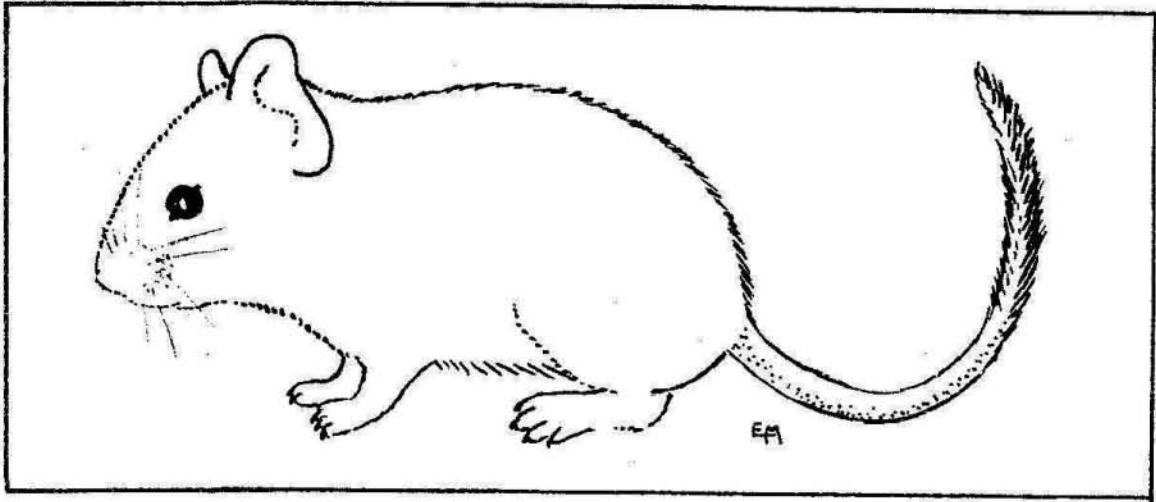
Reithredon auritus

"RATA CONEJO"

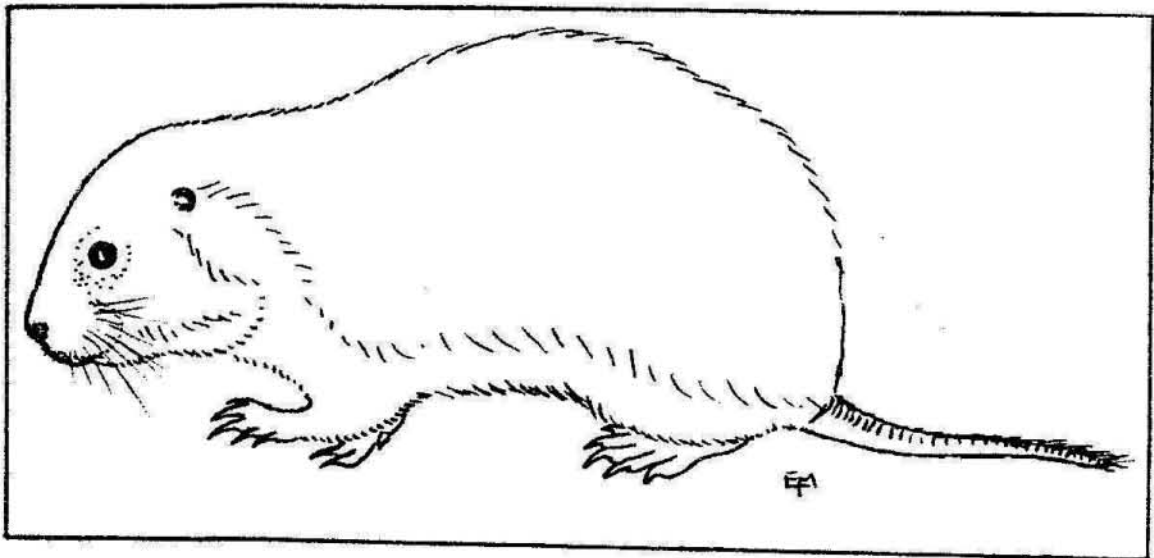


Chelemys macronyx

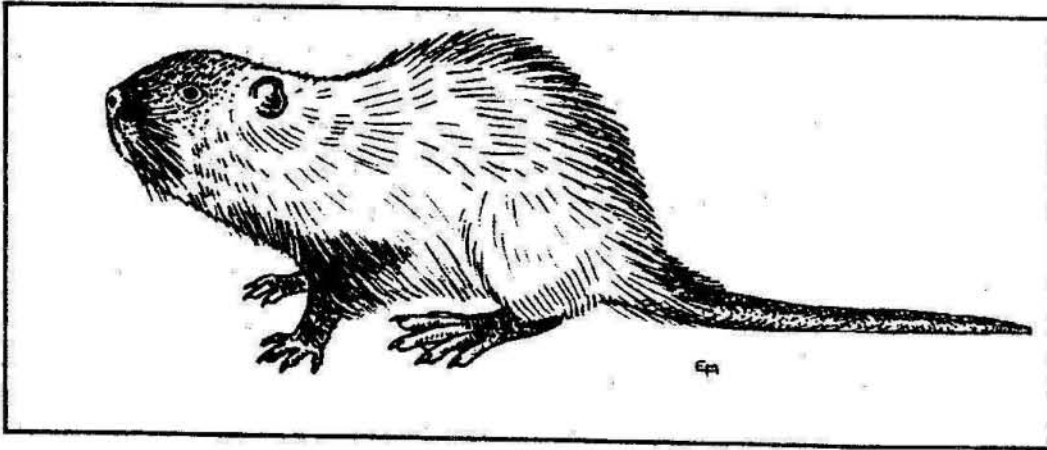
"RATA TOPO"



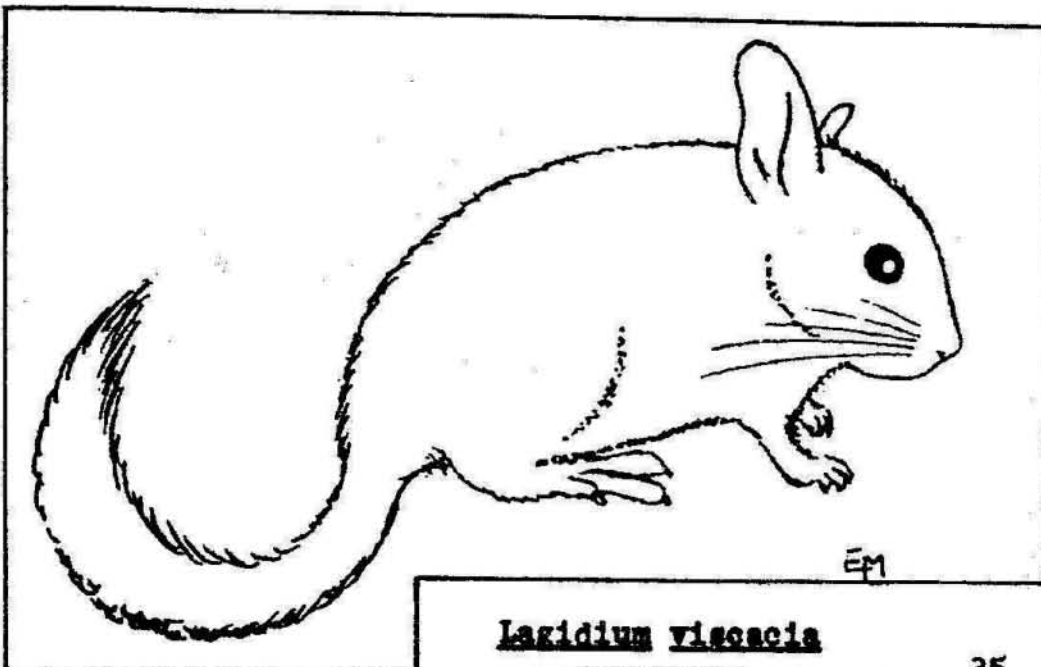
Octodon bridgesi  
"DEGU DE LOS MATORRALES"



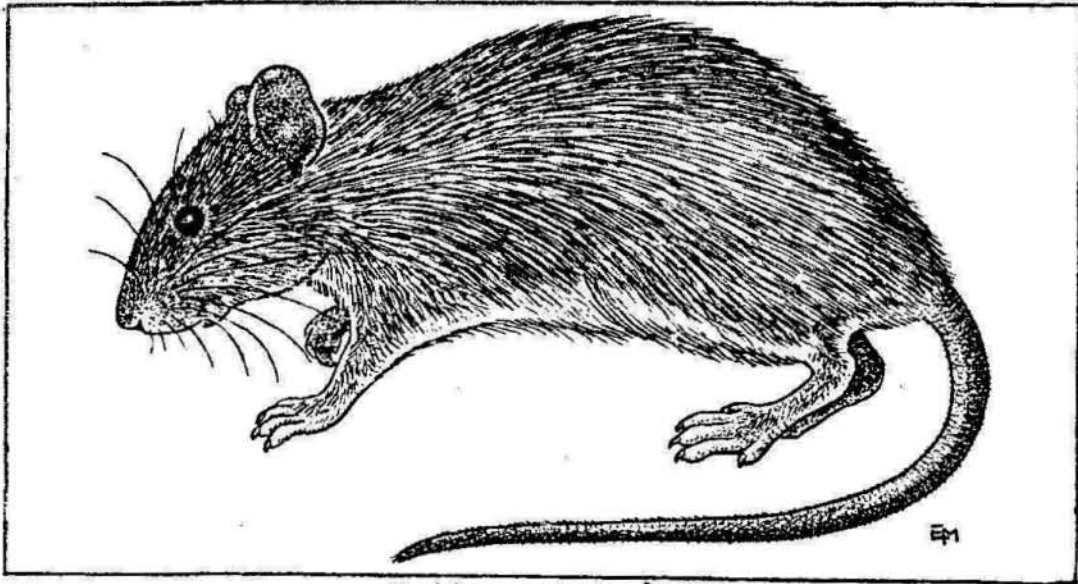
Ctenomys mendocinus  
"TUNDUQUE"



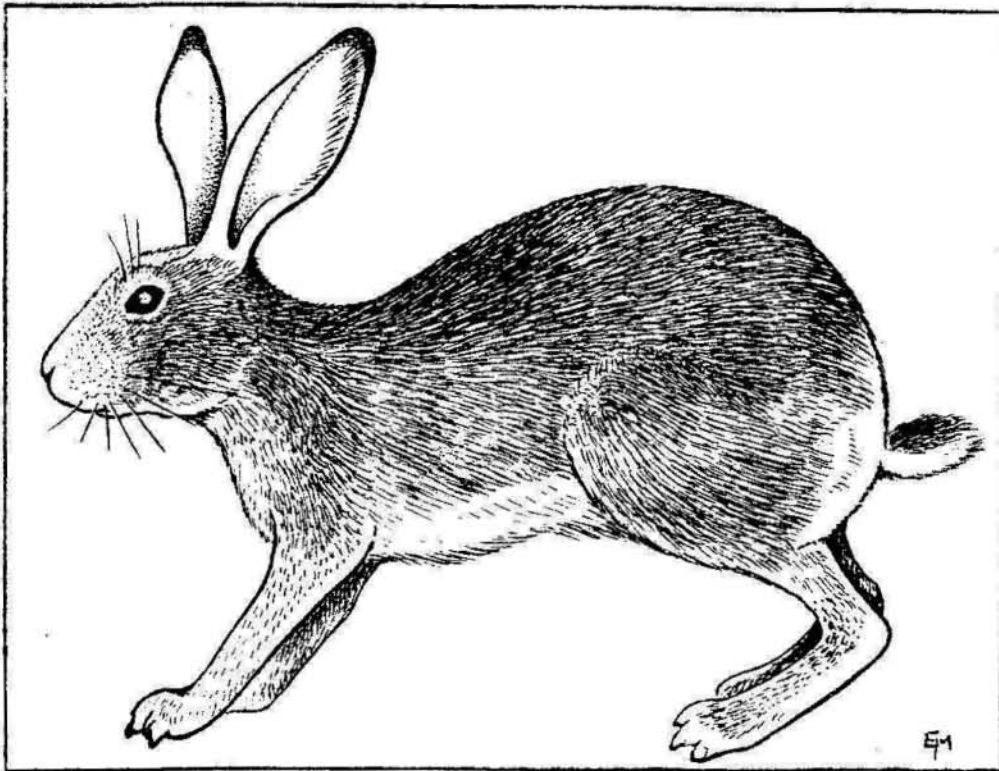
Myocastor coypus  
"COIPO"



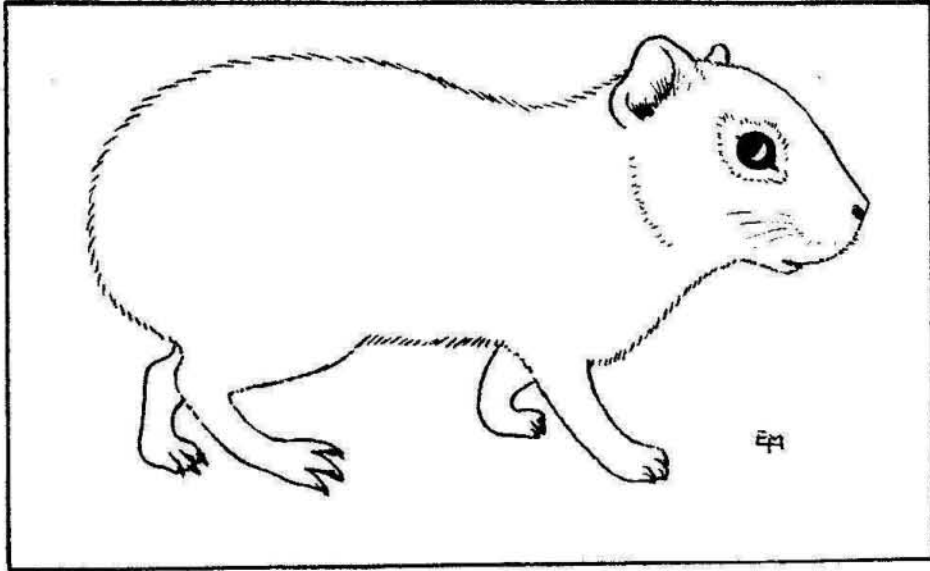
Lagidium viscacia  
"PILQUIN"



Rattus norvegicus  
"RATA PARDA"

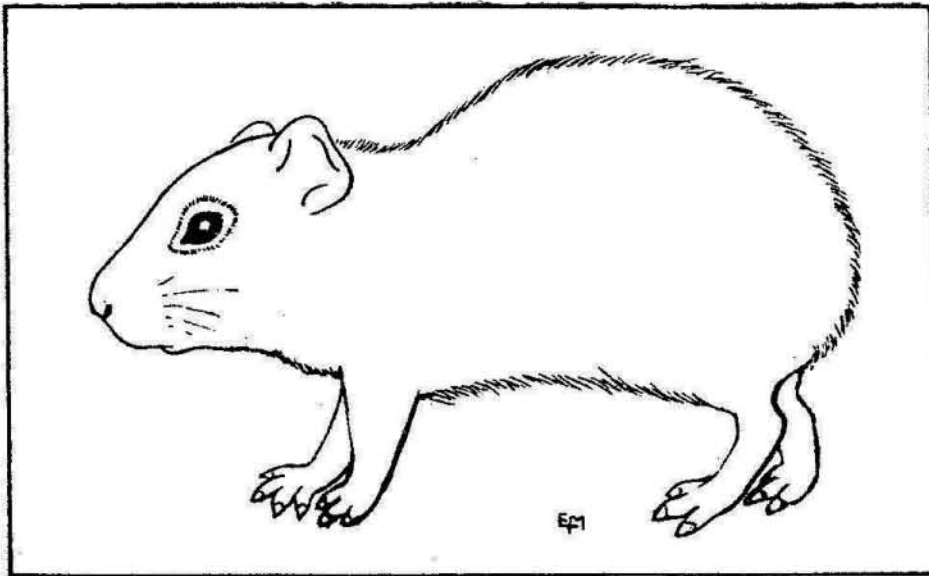


Lepus capensis  
"LIEBRE EUROPEA"



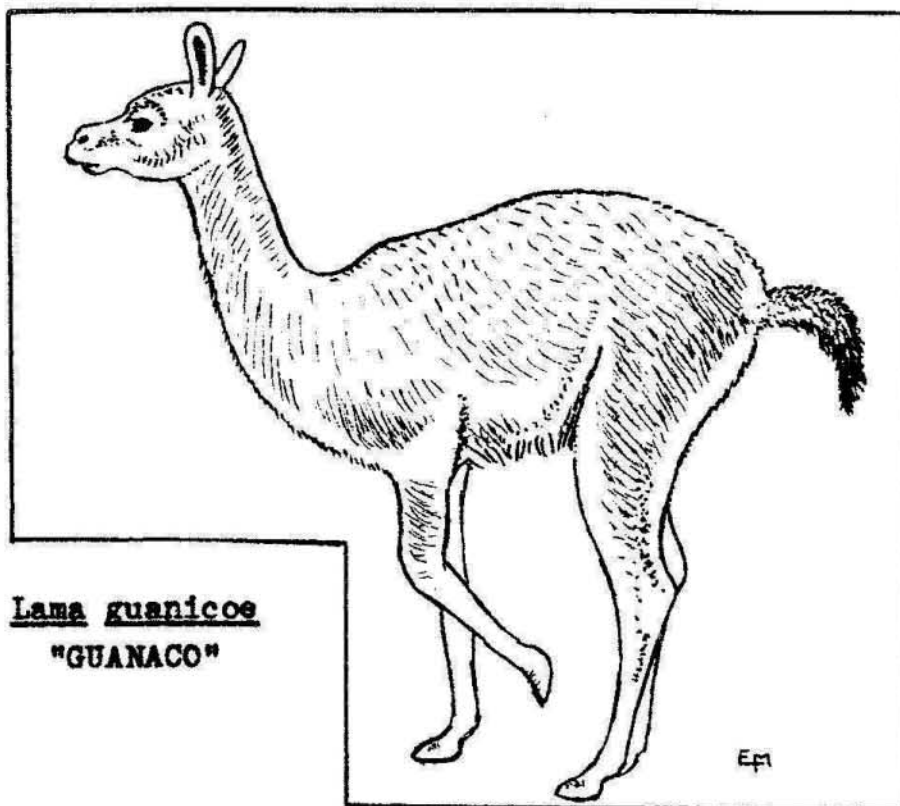
Microcavia australis

"CUIS CHICO"



Galea musteloides

"CUIS MORO"



Lama guanicoe  
"GUANACO"

#### BIBLIOGRAFIA

MASSOIA, E. 1979. El género Ootodon en la Argentina. NEOTROPICA 25 (73): 36, Buenos Aires.

MASSOIA, E., RENARD DE COQUET, S. y FERNANDEZ, J. 1980. Lama guanicoe en la economía primitiva, según registros arqueológicos verificados en la excavación de Chenque Haichol, Neuquén, INTA, IDIA, 389-390: 79-82, Buenos Aires.

MASSOIA, E. 1987. Restos de mamíferos recolectados en el sitio arqueológico de Chenque Haichol, Picunches, Provincia de Neuquén. Est. Antrop. Pampeana I (2): 15-21, Buenos Aires.

MASSOIA, E. 1991. Atlas de restos de mamíferos del sitio arqueológico de Chenque Haichol, Dpto. Picunches, Prov. de Neuquén. APRONA, Bol. cient. (20): 21-45, Castelar.

MASSOIA, E. 1992. 14. Zooarqueología. 1. Mammalia, en FERNANDEZ C., J. La cueva de Haichol - Arqueología de los pinares cordilleranos del Neuquén. An. Arg. Etnol. I III (43-45): 740 pág., Univ. Nac. Cuyo, Fac. Fil. Letr., Mendoza, Argentina (1988-1990).



**NUEVAS LOCALIDADES DE MAMIFEROS AMENAZADOS DE LA ARGENTINA  
(SEGUNDA PARTE)**

Rlio Massola<sup>1</sup>, Juan Carlos Chebez<sup>2</sup>, Andrés Basso<sup>2</sup>,  
Anibal Parera<sup>3</sup> y Mariano Masariche<sup>4</sup>

Orden: Carnivora  
Familia: Canidae

9) Chrysocyon brachyurus Illiger "Aguará Guazú"

Provincia de Chaco

MACN, N° 181, -, 30/3/1918, Resistencia (Pdo. San Fernando),  
s/col. (cráneo).

Provincia de Formosa

MFA, N° 69, -, s/fecha, Gran Guardia (Dpto. Formosa), s/col. (cráneo).  
MACN, N° 29843, -, nov. 1929, s/loc., col.: Zotta y Miyoya (piel).  
CEM, N° 5759, -, agosto 1977, Ba. El Colorado (Dpto. Pirané), col.:  
J. Ivancovich (cráneo).

Provincia de Buenos Aires

MACN, N° 244, -, 26/1/1924, s/loc., col.: Geminani (cráneo).

Cabrera (1957) lo cita para el nordeste de Argentina, estableciendo como límite sur el norte de Corrientes y Santiago del Estero y aclarando la cita errónea que para Buenos Aires hizo Marelli en el año 1931. Olrog y Lucero (1981) mapean como área de distribución el este de Chaco, Formosa y el norte de Santa Fe. Schaller y Tarak (Inf. Inéd.) mapean dentro del área de distribución de la especie a las provincias de Chaco, Formosa y Corrientes en su zona norte y centro, indicando con dudas el sector sur y el norte de Santa Fe.

Por su parte, Contreras (1985) investiga la presencia del Aguará Guazú en Corrientes señalando la localidad de Goya como latitud sur de su distribución provincial.

El ejemplar de Buenos Aires que aquí citamos resulta dudoso ya que no posee datos precisos de localidad, aunque la especie haya sido mencionada para Baradero a fines del siglo pasado (Lynch Arribáizaga, 1875). El resto de los datos coinciden con la distribución actual de la especie.

En base a datos históricos y crónicas de viajeros se puede sospechar para esta especie una distribución mucho más amplia en el pasado llegando hasta el sur de Bs. As., el valle del río Negro, los bañados del Chadileuvú en La Pampa y del Guanacache en el límite de San Juan, San Luis y Mendoza (Chebez, en prensa).

1 CONICET, MUSEO ARG. CS. NAT. "B. RIV.", Bs. As.

2 ADMINISTRACION PARQUES NACIONALES, AVDA. SANTA FE 690 (1059) CAP. FED.

3 VIRREY CEVALLOS 215 4° C (1077) CAP. FED.

4 APRONA.

10) Speothos venaticus (Lund) "Zorro Vinagre"

Prov. de Misiones

MACN, N° 16510, o adulto, 14/10/1975, Río Uruguay-I (Dpto. Iguazú), col.: R. Enríquez (piel y cráneo).

Crespo (1974b) cita por primera vez la especie para Argentina en base a la observación de una hembra en cautiverio capturada por obreros en agosto de 1974 en el Establecimiento San Jorge, y luego trasladada a Puerto Esperanza, departamento Iguazú. El material que presentamos sería el segundo registro de la especie para el país, la que hasta el momento parece limitarse en su distribución al extremo norte de Misiones. Existen además dos registros visuales inéditos en el parque nacional Iguazú en las inmediaciones del destacamento Yacuy de la década del '70 y otro en las proximidades de Desierto (Dpto. Gral. Belgrano) de 1990 (Chebez, en prensa). La subespecie presente en la Argentina sería Speothos venaticus wingei Ihering.

Familia: Mustelidae

11) Lontra longicaudis (Olfers) "Lobito de Río"

Prov. de Santa Fe

MFA, N° 81, ♀ jov., s/fecha, Santa Fe (Dpto. La Capital), s/col. (montado).

MFA, N° 357, ♂, s/fecha, Santa Fe (Dpto. La Capital), s/col. (montado).

Prov. de Buenos Aires

MACN, N° 443,-, 1904, litoral del Plata, s/col. (cráneo).

MACN, N° 2310, - jov., s/fecha, s/loc., donac.: Jard. Zool. (piel montada y cráneo).

MACN, N° 71,-, 16/4/1895, s/loc., col.: Salomone (vitrina).

MACN, N° 89,-, 18/11/1895, s/loc., col.: Salomone (montado).

MACN, N° 30234, o adulta, 24/9/1930, Delta del Paraná, col.: Sr. Sánchez (piel montada y cráneo).

MACN, N° 33281,- jov., 22/12/1933, Escobar (Pdo. Escobar), col.: Sr. Bautin (piel rellena y cráneo).

CEM, N° 6509, ♂, agosto 1979, Campana (Delta) canal 6 (Pdo. Campana), col.: C. Weiner (cráneo).

Prov. de Chaco

CEM, N° 5047,-, 15/10/1975, Legua 40 La Verde (Pdo. Lib. Gral. San Martín), col.: J. Ivancovich (cráneo).  
 CEM, N° 6145,-, sept. 1978, Ea. Aurora, Legua 40 La Verde (Pdo. Lib. Gral. San Martín), col.: J. Ivancovich (cráneo).  
 CEM, N° 6146,-, sept. 1978, Ea. Aurora, Legua 40 La Verde (Pdo. Lib. Gral. San Martín), col.: J. Ivancovich (cráneo).  
 CEM, N° 6147,-, sept. 1978, Ea. Aurora, Legua 40 La Verde (Pdo. Lib. Gral. San Martín), col.: J. Ivancovich (cráneo).  
 CEM, N° 5200,-, febr. 1976, Ea. Aurora, Legua 40 La Verde (Pdo. Lib. Gral. San Martín), col.: S. Monzón (cráneo).  
 CEM, N° 5201,-, febr. 1976, Ea. Aurora, Legua 40 La Verde (Pdo. Lib. Gral. San Martín), col.: S. Monzón (cráneo).  
 MACN, N° 14326,-, 20/10/1962, Desembocadura del Río de Oro (Pdo. Bermejo), col.: I. Apóstol (piel armada).

#### Prov. de Misiones

MACN, N° 48305, ♂ jov, 23/6/1948, A° Aguaray-Guazú (curso medio), (Dptos. Iguazú - Eldorado) col.: A. Giai (piel rellena).  
 MACN, N° 50549, ♂, 18/2/1950, Río Urugua-í (20 km E Pto. Libertad, Dpto. Iguazú), col.: Giai y Partridge (piel y cráneo).  
 MACN, N° 13072, ♀, 11/8/1954, Río Urugua-í (30 km E Pto. Libertad) (Dpto. Iguazú), col.: W.H. Partridge (cráneo).  
 MACN, N° 13073, ♂, 19/8/1954, Río Urugua-í (Dpto. Iguazú), col.: W. Partridge (cráneo).  
 CEM, N° 5390,-, nov. 1975, Gob. Lanusse (Dpto. Iguazú), col.: M. Chudy (cráneo).  
 CEM, N° 5301,-, jul. 1976, A° Doradito (Dpto. Montecarlo) s/col. (cráneo).  
 CEM, N° 8362,-, dic. 1982, El Doradito (Dpto. Montecarlo) col.: Ind. Guaraníes, donac.: H. Basiluk (cráneo y piel rellena).  
 CEM, N° 8363,-, dic. 1982, El Doradito (Dpto. Montecarlo) col.: Ind. Guaraníes, donac.: H. Basiluk (cráneo y piel rellena).  
 CEM, N° 6951,-, marzo 1980, El Doradito (Dpto. Montecarlo) col.: J. Foerster (cráneo).

#### Prov. de Corrientes

MACN, N° 33289, ♀, 30/12/1933, s/loc., col.: Sr. Sánchez (piel montada y cráneo).

Mencionada sólo para el norte de Argentina por Cabrera (1957/61), Massoia (1977) cita las provincias de Chaco, Formosa, Misiones, Corrientes, Santa Fe, Entre Ríos y noreste de Buenos Aires, como área de distribución de la especie y como Lontra sp. material de Salta y Tucumán, presumiendo su presencia en Jujuy. Recientemente Lucero (1987) ha asignado el material del noroeste a Lontra longicaudis. Olrog (1979) confirma su presencia para Jujuy, registrándola en el torrente Agua Negra y Mares et al. (1989) señalan como su distribución en Salta la zona nordeste, bordeando los ríos Bermejo y Grande de Tarija. Olrog (1981) incluye, además de las provincias señaladas por Massoia (op. cit.), las de Santiago del Estero, Córdoba, La Rioja, San Luis, norte

de La Pampa y todo el norte y centro de Buenos Aires y Bárquez et al. (1991) también hacen referencia a su presencia en La Pampa, San Luis y La Rioja, aunque no existen datos y/o material que fundamenten este área de dispersión, con excepción de algunos registros recientes en Córdoba (Jorge Baldo, com. pers.). En Buenos Aires, la especie habita solamente la zona nordeste siendo su límite sur en apariencia las costas del partido de Magdalena (Carman, 1988). La subespecie presente en la Argentina sería la típica.

12) Lontra provocax (Thomas) "Hullin"

Prov. de Neuquén

CKM, N° 6293,-, 3/3/1971, Isla Victoria (Costa Norte) (Dpto. Los Lagos), col.: Julio Contreras.

Prov. de Río Negro

MP, N° 36, ó, marzo 1975, Pla. San Pedro (Lago Nahuel Huapi), (Dpto. Bariloche), col.: Belarmino Soto, prep.: A. Anziano.

Cabrera (1957/61) considera su dispersión en forma general, al mencionar como área de distribución el oeste de la Patagonia en la zona de los lagos andinos llegando por Chile hasta el estrecho de Magallanes y destacando la localidad típica en un sector meridional del Lago Nahuel Huapi. Massoia (1976) considera su presencia en las provincias de Neuquén, Río Negro, Chubut y Santa Cruz. Nuestros datos coinciden con estas consideraciones y con las aportadas por Chehebar (1985) y Chehebar et al. (1986) al indicar como área principal de distribución de esta especie en la Argentina la subcuenca del Lago Nahuel Huapi, lagos Hermoso y Meliquina y río Hua-Hum, subsistiendo también poblaciones en Isla de los Estados (Pine et al., 1978 y Massoia y Chebez, en prensa). Además Massoia (1987) la indicó con restos de un yacimiento arqueológico para las vecindades del río Agrio, Neuquén.

13) Lontra felina (Molina) "Chungungo" o "Nutria Marina"

Prov. de Tierra del Fuego

MACN, N° 34602,-, 12/6/1934, Isla de los Estados, col.: A. Castellanos (cráneo).

MACN, N° 4413,-, 28/6/1944, isla en Pto. Vancouver (Isla de los Estados), col.: Carcelles y Daguerre (cráneo).

La distribución considerada por Cabrera (op. cit.) para la especie comprende la costa del Pacífico desde Perú hasta el estrecho de Lemaire, e islas inmediatas en el Atlántico. Los datos que presentamos, deben sumarse a los ya mencionados por Massoia (1977) para el

archipiélago fueguino, confirmando su presencia en la Isla de los Estados para donde ya había sido señalada por Milne Edwards (1891). Con poblaciones de bajo número, la especie todavía subsiste en ese sector de nuestro país (Massola y Chebez, en prensa).

14) Pteronura brasiliensis (Gmelin) "Lobo Gargantilla" o "Nutria Gigante"

Prov. de Misiones

MACN, N° 49399, ♂ (cria), 19/10/1949, Río Uruguay-i (curso medio) (Dpto. Iguazú), col.: J. Crespo (piel y cráneo).

MACN, N° 49400, ♂ (cria), 19/10/1949, Río Uruguay-i (curso medio) (Dpto. Iguazú), col.: J. Crespo (piel y cráneo).

MACN, N° 49401, ♂ (cria), 19/10/1949, Río Uruguay-i (curso medio) (Dpto. Iguazú), col.: J. Crespo (piel y cráneo).

Prov. de Jujuy

MACN, N° 31333, -, s/fecha, s/loc., col.: Fiora-Mazza (cráneo).

La subespecie P.b. paranensis (Rengger), ha sido citada por Cabrera (op. cit.) para el sur de Brasil, Paraguay, nordeste de Argentina y Uruguay, tanto en los ríos Paraná como Uruguay y sus afluentes. Crespo (1982) hace referencia a su escasez en el Parque Nacional Iguazú y menciona la captura de tres crías jóvenes en un brazo del A° Uruguay-i, ejemplares que listamos *ut supra*. Resulta interesante la cita de la especie para la provincia de Jujuy, siendo un dato cierto ya que el cráneo corresponde sin duda a esa especie. Asimismo, es conocida la actividad desempeñada por Fiora y Mazza en esta provincia, lo cual respalda la validez geográfica del dato. De todos modos las imprecisiones en las referencias del material de museo nos impiden hacer otras conjeturas, aunque cabe destacar la existencia de referencias a esta especie en las crónicas de los primeros exploradores del río San Francisco y el alto Bermejo en Jujuy y Salta (Chebez, inf. inéd. y Chebez, en prensa). Debido a la presión sufrida por la especie en nuestro país, en la actualidad no hay nuevos indicios de presencia en áreas que anteriormente frecuentaba (Parera y Bosso, Inf. Inéd.).

Orden: Artiodactyla

Familia: Cervidae

15) Blastocerus dichotomus (Illiger) "Ciervo de los Pantanos" o "Guazú-Pucú"

Prov. de Buenos Aires

- MACN, N° 3524, -, 20/2/1935, Isla Martín García, col.: Museo de Bs. As. (cráneo).  
MACN, N° 16269, ♂ adulto, 22/3/1971, Delta 3ra. Secc. Paraná-Guazú, col.: Asociación Natura (montado).  
MACN, N° 16270, ♀ adulta, 15/2/1972, Delta 3ra. Secc. A° Naranjo, col.: Asociación Natura (montado).  
CRM, N° 6508, ♂, agosto 1979, Campana (Delta) Canal 6 (Pdo. Campana), col.: Sr. López (cráneo s/mandíbula).  
CRM, N° 6805, ♀ adulta, dic. 1979, Campana (Delta) Canal 6 (Pdo. Campana), col.: Sr. R. Echarte (cráneo).  
CRM, N° 6806, ♂ joven, dic. 1979, Campana (Delta) Canal 6 (Pdo. Campana), col.: Sr. R. Echarte (cráneo s/mandíbula).  
CRM, N° 8581, ♂ joven, julio 1983, Campana (Delta) Canal 6 (Pdo. Campana), col.: Sra. L. Gurini (cráneo).

Prov. de Entre Ríos

- MFA, N° 195, ♂, s/fecha, A° La Paciencia, Distrito Ceibas (Dpto. Gualeguaychú), s/col. (montado).

Prov. de Corrientes

- MACN, N° 5172, ♀, 25/3/19512, Ituzaingó (Isla Talavera) (Dpto. Ituzaingó), col.: Dr. Crespo (cráneo).

Prov. de Chaco

- MACN, N° 131, -, 2/1/1913, s/loc., donac.: J.Zool. (cráneo incompleto).  
MACN, N° 132, -, 2/3/1913, s/loc., donac.: J.Zool. (cráneo incompleto).

Prov. de Formosa

- MACN, N° 29844, -, 1929, s/loc., col.: Zotta y Migoya (piel armada).  
MACN, N° 29864, ♀, s/fecha (1929?), s/loc., col.: Zotta y Migoya (visceras).

Prov. de Córdoba

- MACN, N° 415, -, 1904, s/loc., donac.: Munic. (cráneo).

Cabrera (1960) cita como límite sur de distribución de la especie el Chaco y la mesopotamia argentina. Olrog y Lucero (1981) la registran en 3 focos aislados para el sector occidental de Corrientes, extremo nordeste de Santa Fe, y este de Chaco, el oeste de Formosa y el delta entrerriano y bonaerense. Crespo (1974) aporta nuevas localidades del delta bonaerense. De las localidades que consignamos, resulta muy

dudosa la de la provincia de Córdoba, ya que se aleja del área habitualmente conocida para la especie en el país. Además de las provincias mencionadas existen observaciones antiguas de la especie para el sur de Misiones, en los alrededores de la actual ciudad de Apóstoles a fines del siglo pasado (Queirel, 1897) aunque en el presente la especie parece haberse extinguido en la provincia.

Al igual que Schaller y Tarak (Inf. Inéd.) consideramos a las poblaciones del Iberá y esteros cercanos y del Delta del Paraná las únicas realmente importantes. Sabemos de poblaciones relictuales en el este de Formosa y nordeste de Santa Fe pero muy reducidas y presionadas.

16) Ozotoceros bezoarticus (Linné) "Ciervo de las Pampas"

Prov. de San Luis

CRM, N° 8757, ♂, febr. 1984, Ea. La Travesía (Dpto. Gral. Pedernera), col.: Chebez, García y Piacentini (cráneo s/mandíbula).

Prov. de Buenos Aires

MP, N° 22, ♀, agosto 1941, Gral. Madariaga (Pdo. Gral. Madariaga), col.: A. Anziano (montado).

MP, N° 23, ♂, octubre 1943, Gral. Madariaga (Pdo. Gral. Madariaga), col.: A. Anziano (montado).

MACN, N° 49182, ♀, 7/6/1949, Gral. Lavalle (Pdo. Gral. Lavalle), col.: E. Guillón (piel extendida y cráneo).

MACN, N° 49183, ♂, 7/6/1949, Gral. Lavalle (Pdo. Gral. Lavalle), col.: E. Guillón (piel extendida y cráneo).

MACN, N° 1814, -, s/fecha, Mar de Ajó (?) (Pdo. De La Costa), s/col. \*

MACN, N° 26165, ♂, s/fecha, Punta Médanos (Pdo. De La Costa), col.: A. Carcelles (cornamenta izquierda). \*

\* clasificadas por error como Blastocerus dichotomus

Prov. de Chaco

MACN, N° 49222, -, 1946, Gral. Pinedo (Pdo. 12 de octubre), col.: Giai, Cranwell y Soria (feto conservado).

Prov. de Santa Fe

MACN, N° 49239, ♂, 9/8/1949, s/loc., col.: A. Giai (piel extendida y cráneo).

MACN, N° 49240, ♀, 9/8/1949, s/loc., col.: A. Giai (piel extendida y cráneo).

Prov. de Misiones

MACN, N° 3628/1425, -, 1936, San Ignacio (Dpto. San Ignacio), col.: Ing° Mutinelli (cabeza conservada y cráneo).

Presente en nuestro país en dos de sus formas geográficas, esta especie se distribuía en el distrito pampásico llegando años atrás desde la costa bonaerense hasta el sudeste de Mendoza bajo la denominación Q. b. celer. Los materiales de San Luis y Buenos Aires deberían asignarse a esta forma que hoy sólo cuenta con poblaciones relictuales en la bahía Samborombón (Bs. As.) y el centro sur de San Luis. En cambio, Q. b. leucogaster llegaba en el norte de Argentina, hasta el Chaco Santiaguense, el norte de Santa Fe y Corrientes y Entre Ríos y a esta subespecie deberían asignarse los ejemplares restantes. El registro de Mutinelli para San Ignacio es destacable, aunque no existan datos actuales de su presencia en la provincia de Misiones, pero sí para el noreste del Corrientes, según encuestas y relevamiento de información recientes de Heinonen et al. (Inf. Inéd.), que precisan las localidades de Pto. Valle, Yacoví, María Concepción y Galarza. Cabe aclarar que en encuestas efectuadas en los "campos" del sudoeste misionero aún se recordaba la presencia del "venado" en sectores como el "Campo San Juan" (Rinas et al., Inf. Inéd.). El material de Giai de Santa Fe es posible que proceda del Dpto. 9 de julio donde el colector registró la especie (Giai, 1950).

17) Hippocamelus antisensis (D'orbigny) "Taruca" o "Huemul del Norte"

Prov. de Catamarca

MACN, N° 42319, -, s/fecha, Andalgalá (Dpto. Andalgalá), col.: Yepes y Crespo (cráneo).

MACN, N° 5360, o adulta, 19/5/1953, Andalgalá (Cuesta del Medanita) (Dpto. Andalgalá), col.: Dr. Crespo (piel y cráneo).

MACN, N° 5361, o joven, 19/5/1953, Andalgalá (Cuesta del Medanita) (Dpto. Andalgalá), col.: Dr. Crespo (piel y cráneo).

MACN, N° 5362, o adulto, 19/5/1953, Andalgalá (Cuesta del Medanita) (Dpto. Andalgalá), col.: Dr. Crespo (piel y cráneo).

Prov. de La Rioja

MACN, N° 34324, -, año 1934, Famatina (Dpto. Famatina), col.: Yepes y Zotta (piel).

MACN, N° 34732, -, 18/12/1934, Famatina (Dpto. Famatina), col.: Yepes (visceras).

MACN, N° 42199, o, s/fecha, flanco este del Famatina (Dpto. Famatina), col.: Yepes y Crespo (asta izquierda).

MACN, N° 42201, o, s/fecha, flanco este del Famatina (Dpto. Famatina), col.: Yepes y Crespo (cornamenta).



#### Provincia de Jujuy

MACN, N° 264, -, enero 1926, s/loc., col.: A. Pozzi y A. Zotta (piel armada y cráneo).

MACN, N° 265, - joven, enero 1926, s/loc., col.: A. Pozzi y A. Zotta (cráneo).

Cabrera (1960) la registra para el N.O. de Argentina hasta Catamarca y la Sierra de Famatina en La Rioja. Olrog (1981) la señala para Jujuy, y la región precordillerana de Tucumán, Catamarca y La Rioja. Heinonen (Inf. Inéd.) recopila observaciones actuales para los cerros Hermoso y Amarillo, dentro del Parque Nacional Calilegua, provincia de Jujuy. Bárquez et al. (1991) indican su presencia en las altas montañas de Tucumán, por encima de los 3.000 m. Cajal (1983) reseña las localidades de La Rioja donde la especie es conocida. Las localidades transcriptas precisan su distribución conocida, aportando datos puntuales para la provincia de Catamarca, donde además sabemos que existe en las sierras de Ambato, Ancastí y la zona de Palo Blanco (Chebez, en prensa).

#### 18) Hippocamelus bisulcus (Molina, 1812) "Huemul"

##### Provincia de Río Negro

MACN, N° 386, ♂ adulto, 17/3/1938, San Carlos de Bariloche (Dpto. Bariloche), col.: Radbone (piel y esqueleto).

MACN, N° 387, ♀ adulta, 17/3/1938, San Carlos de Bariloche (Dpto. Bariloche), col.: Radbone (piel y esqueleto).

MACN, N° 38251, ♂, 1938, Parque Nacional del Sur (Dpto. Bariloche), s/col. (piel y cráneo).

MACN, N° 38261, -, 15/11/1938, Parque Nacional del Sur (Dpto. Bariloche), s/col. (piel y esqueleto).

MP, s/N°, ♂, 1933, C° Otto (Dpto. Bariloche), col.: Otto Meiling (cornamenta).

##### Provincia de Chubut

MACN, N° 216, ♀, 5/1/1899, Valle Lago Blanco (Dpto. Río Senguerr), s/col. (cráneo).

MACN, N° 218, -, 5/1/1899, Valle Lago Blanco (Dpto. Río Senguerr), s/col. (cráneo).

MACN, N° 321, ♂, 30/8/1900, s/loc., col.: N. Illim (cornamenta).

MACN, N° 348, -, 1903, Esquel (Dpto. Futaleufú), donac.: Jardín Zool. Buenos Aires.

MACN, N° 34730, ♂, 15/12/1934, Valle Huemul(es) (Dpto. Río Senguerr), col.: M. Díaz de Vivar (piel y cornamenta).

Prov. de Santa Cruz

MP, N° 24, ♂, 1941, L° Belgrano (Dpto. Río Chico), s/col.  
(montado).  
MACN, N° 28897, ♂, febrero 1929, Pampa de María Santísima,  
col.: Sr. Parodi (cornamenta).

Prov. de Neuquén

MACN, N° 3819, -, 18/4/1938, s/loc., col.: Sr. Radbone (piel).

Cabrera (1957/61) la menciona para la parte austral de los Andes y en relación específica a nuestro país, desde los 35° latitud sur hasta el estrecho de Magallanes, abarcando en su distribución gran parte de la provincia de Santa Cruz. El mismo autor (op. cit.) advierte la regresión numérica de la especie en lugares en los que antes abundaba. Díaz (1990) efectuó un relevamiento de citas históricas y bibliográficas del huemul. En un reciente trabajo, Serret (1992) considera a los bosques subantárticos de las provincias de Neuquén, Río Negro, Chubut y Santa Cruz como las áreas de su distribución actual. En ese trabajo, se detallan las localidades confirmadas y a confirmar de la especie en nuestro país. Nuestro listado presenta la localidad de C° Otto para Río Negro, confirma Valle Huemul(es) para Chubut y señala registros antiguos de la especie en las provincias consideradas.

Familia: Camelidae

19) Vicugna vicugna (Molina) "Vicuña"

Provincia de Jujuy

MACN, N° 4415, - adulto, 30/7/1944, Tres Cruces (Dpto. Humahuaca), col.: Milano y Medina (piel y esqueleto).  
MACN, N° 4513, -, 25/4/1945, Tres Cruces (Dpto. Humahuaca), col.: Milano y Medina (cráneo).  
MACN, N° 4514, -, 25/4/1945, Tres Cruces (Dpto. Humahuaca), col.: Milano y Medina (cráneo).  
MACN, N° 4515, -, 25/4/1945, Tres Cruces (Dpto. Humahuaca), col.: Milano y Medina (cráneo).  
MACN, N° 4516, -, 25/4/1945, Tres Cruces (Dpto. Humahuaca), col.: Milano y Medina (cráneo).  
MACN, N° 4417, -, 30/7/1944, Tres Cruces (Dpto. Humahuaca), col.: Milano y Medina (piel y esqueleto).  
MACN, N° 3836, -, 6/7/1938, s/loc., col.: A. Fiora (cráneo).  
MACN, N° 3837, -, 6/7/1938, s/loc., col.: A. Fiora (cráneo).  
MACN, N° 3838, -, 6/7/1938, s/loc., col.: A. Fiora (cráneo y piel).  
MACN, N° 39.494, ♂ joven, 5/10/1939, C° Guadalupe (4300 m s.n.m.), col.: J. Crespo (piel y cráneo).

La especie se encuentra en nuestro país en zonas altoandinas de Jujuy, Salta, Catamarca, La Rioja y San Juan (Redford y Eisenberg, 1992). Si bien varios autores señalan la especie para Jujuy (Cabrera 1960, Olrog 1981, Cajal y Puig, 1992) no hemos encontrado en la bibliografía consultada mención expresa de las localidades que enumeramos *ut supra*.

Familia: Tayassuidae

29) Parachoerus wagneri (Rusconi) "Chancho Quimilero"

Prov. de Salta

- MACN, N° 36695, -, 23/8/1936, Agua Linda a 1 legua de Dragones, (Dpto. Gral. José de San Martín) col.: J. Yepes (cráneo).  
MACN, N° 36719, -, 11/1/1936, Alrededores de Dragones (Dpto. Gral. José de San Martín), col.: J. Yepes (cráneo).  
CRM, N° 4438, -, 27/2/1973, 7 Km al este de Morillo (Dpto. Rivadavia), col.: J. C. Ivancovich (cráneo).  
CRM, N° 4439, -, 27/2/1973, 7 Km al este de Morillo (Dpto. Rivadavia), col.: J. C. Ivancovich (cráneo).

Prov. de Santiago del Estero

- CRM, N° 9190, - adulto viejo, 1986, s/loc., col.: Jorge Latorraca (cráneo).  
CRM, N° 9191, - adulto, 1986, s/loc., col.: Jorge Latorraca (cráneo).

Prov. de Chaco

Museo Augusto Schulz, s/N°, -, julio 1983, El Pintado (Dpto. Gral. Güemes) s/col. (montado).

Redescubierta para Paraguay por Wetzel et al. (1975) esta especie fue citada para el noroeste de nuestro país -Chaco salteño y Stgo. del Estero- por Olrog et al. (1976), Wetzel y Crespo (1975) y Samaniego (1987). Mares et al. (1989) indican en forma amplia su presencia en el Chaco Paraguayo, y en nuestro país en las provincias de Salta, Chaco y Santiago del Estero. Báñez et al. (1991) la señalan como endémica del Gran Chaco de Argentina, Paraguay y Bolivia indicando su presencia en el extremo nordeste de Tucumán. Nuestros datos coinciden con la distribución conocida de la especie, puntualizando localidades en las provincias de referencia. Consideramos género válido a Parachoerus por las diferencias que presenta esta especie con el tipo del género fósil Catagonus: Catagonus metropolitanus Ameghino. Corresponde en consecuencia elevar a rango genérico el subgénero con que lo describiera originalmente Rusconi (1930).

## Bibliografía

Aprile, G. y E. Massola. 1989. Proyecto Tatú Carreta 3. Aportes sobre la distribución geográfica de Priodontes maximus, con un nuevo registro en el norte de la provincia de Córdoba. APRONA, Bol. Cient. (15) : 17-18, San Miguel.

Arra, M.A. 1974. Distribución de Leo onca (L) en Argentina (Carnivora, Felidae). Neotrópica 20 (63) :156-158, La Plata.

Bárquez, R.M., M.A. Mares y R.A. Ojeda. 1991. Mamíferos de Tucumán. Oklh. Mus. Nat. Hist. 282 pp.

Cabrera, A. 1957-1960. Catálogo de los mamíferos de América del Sur. Rev. Mus. Arg. Cs. Nat. "Bernardino Rivadavia", Cs. Zool. IV (5) Bs. As.

Cabrera, A. 1961. Los félidos vivientes de la República Argentina. Rev. Mus. Arg. Cs. Nat. "Bernardino Rivadavia", Cs. Zool. VI (5) 159-247, Bs. As.

Cabrera, A. y J. Yepes. 1940. Mamíferos sudamericanos. Hist. Nat. Ediar, 370 pág. Bs. As.

Cajal J. 1983. Situación del taruca en la provincia de la Rioja. Subcyt, 15 pág. Bs. As.

Cajal J. y S. Puig. 1992. Argentina en South American Camelids, An Action Plan for their Conservation. Compiled and Edited by Hernán Torres. IUCN/SSC South American Camelid Specialist Group.

Carman, R. L. 1988. Apuntes sobre fauna argentina. Vázquez Mazzini Editor, 125 pág. Buenos Aires.

Contreras, A.O. 1985. Algunos comentarios acerca del aguará guazú Chrysocyon brachyurus (Illiger, 1815), en la provincia de Corrientes, Argentina (Mammalia: Carnivora: Canidae). Hist. Nat. 5 (14) :119-120.

Contreras, J.R. 1973. La mastofauna de la zona la Laguna Chasicó, provincia de Buenos Aires. Physis Secc. C 32 (84) :215-219, Bs. As.

Crespo, J.A. 1954. Presence of the reddish howling monkey (Alouatta guariba clamitans, Cabrera) in Argentina. Journal of Mammalogy 35 (1) :117-118, USA.

Crespo, J.A. 1960. Hallazgo del pichi ciego menor (Chlamyphorus truncatus Harlan) en la provincia de Río Negro" Neotrópica, 6 (21) La Plata.

Crespo, J.A. 1974. Comentarios sobre nuevas localidades para mamíferos de Argentina y de Bolivia. Rev. Mus. Arg. Cs. Nat. "Bernardino Rivadavia", Zool. XI (1) 1-31, Bs. As.

Crespo, J.A. 1974b. Incorporación de un género de cánidos a la fauna de Argentina (Fam. Canidae: Speothos venaticus (Lund) 1943). Comun. Mus. Arg. Cs. Nat. "Bernardino Rivadavia", Zool. 4 (6) 37-39, Bs. As.

- Crespo, J.A. 1982. Ecología de la comunidad de mamíferos del Parque Nacional Iguazú, Misiones. Rev. Mus. Arg. Ca. Nat. "Bernardino Rivadavia", Ecología, III N° 2, Bs. As.
- Chebez, J.C. Inf. Inéd. El lobo marino que vivía en el Paraná. (1991), 4 pág., Bs. As.
- Chebez, J.C. Inf. Inéd. Los que se van. Fauna argentina que se extingue.
- Chehebar, C. 1985. A survey of the southern river otter Lutra provocax, Thomas in Nahuel Huapi National Park, Argentina. Biolog. Coserv. 32 :299-307, Barking.
- Chehebar, C., A. Gallur, G. Giannico, M.D. Gottelli y P. Yorio. 1986. A survey of the southern river otter Lutra provocax in Lanín, Puelo and los Alerces National Parks, Argentina and evaluation of its conservation status. Biolog. Coserv. 38 :293-304, Barking.
- Díaz, N. 1990. El Huemul. Antecedentes históricos. 23 pág., Bs. As.
- Giai, A.G. 1950. Notas de viajes. El Hornero IX (2) :121-130, Bs. As.
- Heinonen Fortabat, S. Inf. Inéd. Inventario Mastozoológico del Parque Nacional Calilegua 1990/1991. Administración de Parques Nacionales.
- Heinonen, S., H. Chaves, R. Maletti, R. Krauczuck, G. Cavia y J. C. Chebez. Inf. Inéd. 1989. Operativo Guazú-ti. Primera Etapa. FVSA, Capítulo Misiones, Posadas, 1989.
- Lucero, M. 1983. Lista y distribución de aves y mamíferos de la provincia de Tucumán. Misc. N°75, 61 pág., Fund. Miguel Lillo, Tucumán.
- Lucero, M. 1987. Sobre la identidad de una población de Lutra en el nordeste argentino (Mammalia, Mustelidae) Acta Zool. Lilloana 39 (19): 5-9, Tucumán.
- Lynch Arribáizaga, E. 1875. Rápida ojeada sobre la fauna del Baradero. Rev. El Naturalista Argentino, tomo I, Buenos Aires.
- Mares, M.A., R. Ojeda y M. Kosco. 1981. Observations on the distribution and ecology of the mammals of Salta Province, Argentina. Annals of Carnegie Museum, 50, (6) :151-206, Pennsylvania, USA.
- Mares, M.A., R. Ojeda y R. Bárquez. 1989. Guía de los mamíferos de la provincia de Salta, Argentina. Univ. of Oklahoma Press, 303 pág., Norman y London.
- Mussoia, E. 1976. Mammalia en Fauna de Agua Dulce de la Rep. Arg. XLVI. MCIC. Bs. As.
- Mussoia, E. 1980. Mammalia de Argentina I. Los mamíferos silvestres de la Provincia de Misiones. Iguazú 1 (1) :15-43, Bs. As.

- Massoia, E. 1987. Restos de mamíferos recolectados en el sitio arqueológico de Chenque Balchol. Picunches, provincia de Neuquén. Estud. de Antrop. Pampeana I (2) :15-21, Bs. As.
- Massoia, E. 1988. Proyecto Tatú Carreta 1- Datos de un ejemplar de Santiago del Estero. APRONA, Bol. Cient. (10) :19-20, San Miguel.
- Massoia, E. 1988. Proyecto Tatú Carreta 2- Datos de un ejemplar del Departamento Maticos, provincia de Formosa. APRONA, Bol. Cient. (12) :1-3, San Miguel.
- Massoia, E. y J. C. Chebez. En prensa. Los mamíferos silvestres del archipiélago fueguino. Edic. Lola.
- Massoia, E., M. Lezcano y G. Aprile. 1990. Proyecto Tatú Carreta -4- Datos de un ejemplar del Departamento Rivadavia, provincia de Salta. APRONA, Bol. Cient. (17) :20-21, San Miguel.
- Milne-Edwards, A. 1891. Mammiferes en Mission Scientifique du Cap Horn, 1882-1883, Tomo VI, Zoologie, 1a. parte : A-14-A-15, Paris.
- Minoprio, J. 1945. El Chlamyphorus truncatus Harlan. Acta Zool. Lilloana III, Tucumán.
- Olog, C.C. 1976. Sobre mamíferos del noroeste argentino. Acta Zool. Lilloana XXXII (1) :5-14, Tucumán.
- Olog, C.C., R.A. Ojeda y R.M. Bárquez. 1976. Catagonus wagneri (Rusconi) en el noroeste argentino (Mammalia, Tayassuidae). Neotrópica 22 :53-56.
- Olog, C.C. 1979. Los mamíferos de la selva húmeda, Cerro Calilegua, Jujuy. Acta Zool. Lilloana, XXXIII (2) :9-14, Tucumán.
- Olog, C.C. y M. Lucero. 1981. Gufa de los mamíferos argentinos. Fundación Miguel Lillo, Tucumán.
- Parera, A. y A. Bosso. Inf. Inéd. Mustélidos acuáticos del Iguazú Superior. Proyecto Arirai. 1991. FUCERMA, Bs. As.
- Pine, R., P. Angle y D. Bridge. 1978. Mammals from the sea mainland and islands at the southern tip of South America. Mammalia 42 (1) :105-114.
- Queirel, J. 1897. Misiones. Tall. Gráf. Penitenciaría Nacional, Bs. As.
- Redford, K. y J. Eisenberg. 1992. Mammals of the Neotropics. The Southern Cone. Volume 2. 430 pp. Univ. Chicago Press, USA.
- Rinas, M.A., T. Beber y J. C. Chebez. Inf. Inéd. Plan de encuesta de fauna. Area influencia Yacyretá. Minister. de Ecol. y Rec. Natur. Renov. Misiones, (1989), Posadas.
- Rusconi, C. 1930. Las especies fósiles argentinas de pecaríes (Tayassuidae) y sus relaciones con las del Brasil y Norteamérica. Anal. Mus. Nac. Hist. Natur. Bs. As. 36 :121-241, Bs. As.

Samaniego, J.N. 1987. Fósil viviente en Salta: "Catagonus wagneri". Comunic. Mus. Cs. Nat. Univ. Nac. Salta. Zool. (1) :1-10, Salta.

Schaller, G. y A. Tarak. Inf. Inéd. The maned wolf in Argentina. Part 1 of a report on a wildlife survey in northern Argentina and in the Iman National Park. (1976).

Schaller, G. y A. Tarak. Inf. Inéd. The marsh deer in Argentina. Part 2 of a report on a wildlife survey in northern Argentina and in the Iman National Park. (1976).

Serret, A. 1992. Distribución actual del huemul (Hippocampus bisulcus) en la República Argentina. Bol. Téc. N°1. 16 pp. Proyecto Huemul, FVSA.

Wetzel, R.M. y J.A. Crespo. 1975. Existencia de una tercer especie de pecarí (Fam. Tayassuidae, Mammalia) en Argentina. Rev. Mus. Arg. Ci. Natur. "Edno. Rivadavia". Zool.; XII (3) :25-26, Bs. As.

Wetzel, R.M., R.E. Dubos, R.L. Martin and P. Myers. 1975. Catagonus, an "extinct" peccary, alive in Paraguay. Science 189 :379-381.

Yepes, J. 1928. Los edentata argentinos. Sistemática y distribución. Revista de la UBA. Sección V Tomo J.

**BOLETIN CIENTIFICO Nº 22**

**SEPTIEMBRE DE 1992**

**INDICE**

**ARTICULOS CIENTIFICOS**

LATORRACA, J. A. Notas de divulgación - 3 - Economía y zoonosis.....	1	
LOPEZ, J. A., MORICI, A. y MASSOIA, E. Fauna asociada a restos arqueológicos en el sitio "Laguna Grande", Estación Rómulo Otamendi (F.C.G.B.M.), Partido de Campana, Provincia de Buenos Aires, República Argentina.....	2	a 10
MORICI, A. Los cráneos de aves rapaces vivientes - 2 - <u>Tyto alba tuidara</u> .....	11	a 13
MORICI, A. Observaciones de <u>Callonetta leucophrys</u> (Vieillot, 1816) (AVES: ANSERIFORMES: ANATIDAE) en el noreste de la Provincia de Buenos Aires.....	14	a 20
ROSSO DE PRESTA, G. Algas de la República Argentina - 1 - <u>Cladostephus</u> ("alga parda del Sur Argentino").....	21	a 25
MASSOIA, E. y FERNANDEZ C., J. Los aspectos externos de los mamíferos componentes de la arqueofauna de la Cueva Haichol, Dpto. Picunches, Neuquén.....	26	a 38
MASSOIA, E.; CHEBEZ, J. C.; BOSSO, A.; PARERA, A. y MASARICHE, M. Nuevas localidades de mamíferos amenazados de la Argentina (Segunda parte).....	39	a 53

**COLABORARON EN ESTE NUMERO:**

**ANTONIA DE SIMONE  
ALEJANDRO MORICI  
GRACIELA ROSSO DE PRESTA  
ALDO CHIAPPE  
ANIBAL PARERA**

**JORGE ALBERTO LATORRACA  
ANDRES BOSSO  
JUAN CARLOS CHEBEZ  
DANIEL GOMEZ  
GUILLERMO GIL.**

**IMPORTANTE:**

Fieles cumplidores del Artículo 14 de la Constitución Nacional de la REPUBLICA ARGENTINA los miembros de la COMISION DIRECTIVA de APRONA no se hacen responsables de las opiniones anotadas por los autores de los trabajos publicados en el Boletín científico.-