

ISSN 0327-0157

---

# APRONA

---



---

**Boletín Científico**

**AÑO IX - N° 31**

**ENERO 1997**

---

# APRONA

ASOCIACION PARA LA PROTECCION DE LA NATURALEZA

AÑO IX - N° 31 - ENERO 1997

Registro de la propiedad intelectual 203832- I.S.S.N. : 0327-0157

Colaboraron en este número :

Antonia de Simone  
Noelia Dieguez  
Ulyses Pardiñas  
Hernán Pastored  
Marco Mendez  
Andrés Bosso  
Ricardo Montiel  
Rubén Montiel  
Germán Pugnali  
Gonzalo Alvez  
José López Bueno  
Adrián Giacchino  
Javier Pereira

Tapa :

*Falco peregrinus* Tumstall, 1771.  
Dibujo de A. Dieguez.

Suscripciones :

Dirigirse al editor en la  
Asociación para la Conservación y  
Estudio de la Naturaleza (ACEN),  
Serrano 1779 CP (1663),  
San Miguel, Buenos Aires ;  
al Director de APRONA en  
Teniente 1° Fernandez 3405  
CP ( 1712), Castelar, Buenos Aires,  
República Argentina  
Diseño y Armado :  
Diego Martín Varela

**COMISION DIRECTIVA**

**PRESIDENTE HONORARIO**

Dr. Wolgangs Volkheimer

**VICEPRESIDENTES HONORARIOS**

R. Jorge Affani

Ing. Virgilio Roig

Dr. Fernando Kravetz

**DIRECTOR**

Mtro. Nmal. Nac. Elio Massoia

**COORDINADOR**

Alejandro Javier Dieguez

**ADMINISTRADOR**

Gustavo Aprile

**SECRETARIO**

Gustavo Daniel Tomasini

**RELACIONES**

Juan Carlos Chebez

Sofia Heimonen

Jorge Alberto Latorraca

**CORRECTORA**

Viviana Mónica Massia

**CONSEJO CIENTIFICO**

Mtro Nmal. Nac. Elio Massoia

Lic. Sergio I. Tiranti

Dr. Jorge R. Navas

Lic. Fernando Hadjmanukian

Prof. Ernesto R. Maletti

Lic. Olga de Baccaro

Med. Vet. Fernando Fernandez

Lic. Osvaldo Di Iorio

## INDICE DE ARTICULOS CIENTIFICOS

<i>MASSOIA, E.; REBOLEDO, C. y DIEGUEZ, A.</i> 1996. Análisis de bolos de <i>Tyto alba</i> del Río Seco La Hedionda, Dto. San Rafael, Pcia. de Mendoza.	2 a 7
<i>DIEGUEZ, A. J.</i> 1996. Los cráneos de aves rapaces vivientes -4-. <i>Falco pelegrinus</i> de Pto. Pirámides. Pla. Valdéz, Pcia. de Chubut.	8 a 11
<i>DIEGUEZ, A. J. y CORBELLA, C.</i> 1996. Aves depredadas por <i>Tyto alba nidara</i> -3- en Villa María, Pcia. de Córdoba.	12 a 14
<i>DIEGUEZ, A. J.</i> 1996. Los cráneos de aves argentinas -2-. <i>Phalacrocorax olivaceus olivaceus</i> del Partido de Dolores, Pcia. de Buenos Aires.	15 a 17
<i>DIEGUEZ, A. J.</i> 1996. Los cráneos de aves argentinas -6-. <i>Pygoscelis papua</i> del Refugio Gurruchaga, Isla Nelson, Antártida Argentina.	18 a 21
<i>DIEGUEZ, A. J.</i> 1996. Los cráneos de aves argentinas -3-. <i>Podiceps major major</i> del Partido de la Costa, Pcia. de Buenos Aires.	22 a 24
<i>DIEGUEZ, A. J.</i> 1996. Los cráneos de aves argentinas -4-. <i>Anas flavirostris flavirostris</i> del Partido de Roque Perez, Pcia. de Buenos Aires.	25 a 27
<i>MASSOIA, E. y TIRANTI, S. I.</i> 1996. Nuevos o poco conocidos cráneos de mamíferos vivientes - -. <i>Chlamyphorus truncatus</i> de la Pcia. de la Pampa, República Argentina.	28 a 31
<i>DIEGUEZ, A. J.</i> 1996. Los cráneos de aves argentinas -5-. <i>Macronectes giganteus</i> del Refugio Gurruchaga, Isla Nelson, Antártida Argentina.	32 a 36

**ANALISIS DE BOLOS DE *Tyto alba* DEL RIO SECO LA  
HEDIONDA, DPTO. SAN RAFAEL, MENDOZA.**

Elio Massoia \*, Cristian Reboledo \*\* y Alejandro J. Dieguez \*\*\*.

**INTRODUCCION**

En este tipo de trabajo se analizan aproximadamente 40 regurgitados de *Tyto alba tuidara* de la localidad citada. Fueron recolectados por los coautores (C.R. A.J.D.) durante julio de 1996. A tal análisis, se suman una serie de comentario faunísticos, etoecológicos y zoogeográficos, absolutamente originales e inéditos.

**RESULTADOS**

La lista de especies (TAXA) de mamíferos, la prioridad numérica de cada una (PR), el N° de ejemplares, el porcentaje (%) sobre el total y otros detalles se incluyen en la Tabla 1.

PR	TAXA	Nº	%	M
1	<i>Geomys griseoflavus</i>	14	24.5	C.
2	<i>Eligmodontia typus</i>	8	14	C.
3	<i>Ctenomys lujanensis pumti</i>	7	12.2	C.
4	<i>Akodon varius molinae</i>	4	7	C.
5	<i>Calomys sp.</i>	5	8.7	C.
6	<i>Oligoryzomys sp.</i>	2	3.5	C.
7	<i>Rattus rattus</i>	2	3.5	C.
8	<i>Chlamyphorus truncatus</i>	1	1.7	RMD.
9	<i>Thylamys elegans bruchi</i>	1	1.7	RMD.
10	<i>Lepus capensis ssp</i>	1	1.7	RMD.
11	<i>Galea (?)</i>	1	1.7	C.
12	Aves (en estudio)	8	14	C.
13	Batracios (Indet.)	3	5.2	Huesos.
	N.T.	57	100	

**Tabla 1**

M : materiales  
C : cráneo.  
RMD : ramas mandibulares.

\* CONICET. Museo Arg. Cs. Nat. "B. Rivadavia". \*\* APRONA, Moreno.

\*\*\* APRONA, y Adscrito al Museo Arg. Cs. Nat. "B. Rivadavia".

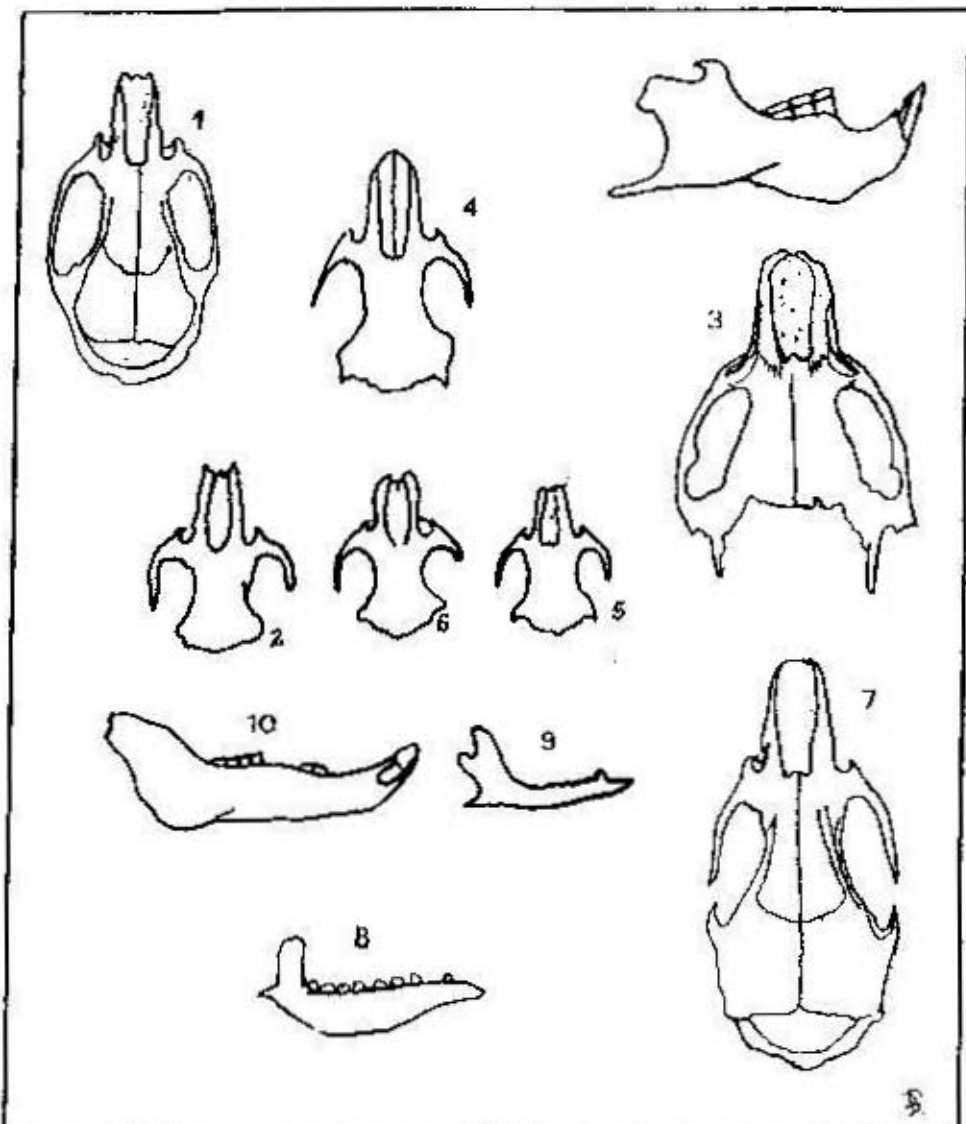


Fig. 1 : Vistas dorsales de los cráneos de pequeños mamíferos estudiados.

- 1) *Graomys griseoflavus*, 2) *Eligmodontia typus*, 3) *Ctenomys tujanensis pundti*,  
 4) *Akodon varius molinae*, 5) *Calomys* sp., 6) *Oligoryzomys* sp., 7) *Rattus rattus*,  
 8) *Chlamyphorus truncatus*, 9) *Thylamys elegans bruchi*, 10) *Lepus capensis* ssp.,  
 11) *Galea* (?).

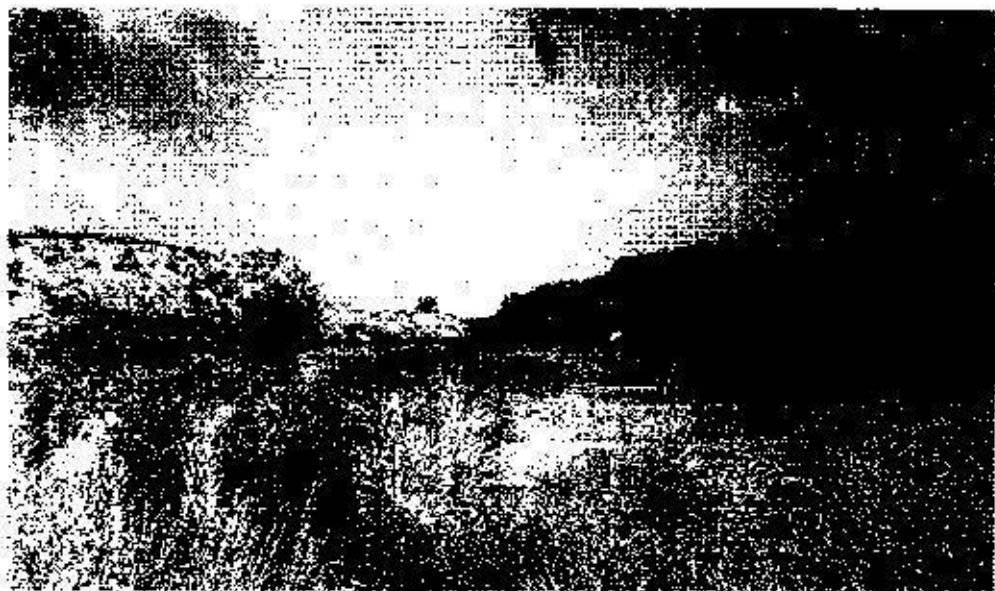


Fig. 2 : Dos vistas del sitio de recolección. Fotografías de Alejandro J. Dieguez.

## COMENTARIOS Y CONCLUSIONES

La fauna de pequeños mamíferos corresponde sin dudas a una zona ecotonal entre la Pradera Pampeana y el Monte Occidental. Las razones serían las siguientes :

- I. *Ctenomys lujanensis pundti* es la subespecie del "tuco-tuco de los talaes", que vive en Cuyo pero tiene amplisima dispersión en el litoral marino bonaerense (pampeano húmedo).
- II. *Calomys* y *Oligoryzomys* están muy bién representados en la Pradera Pampásica Húmeda.
- III. *Thylamys* y *Galea* son géneros también presentes en el centro y oeste de la provincia, en la zona húmeda.
- IV. *Rattus* y *lepus* por su condición de cosmopolitas se hallan en casi todos los ambientes del país.
- V. *Graomys griseoflavus* y *Eligmodontia typus* tienen amplisima dispersión en toda la región incluyendo la Patagonia ; además zonas del norte, incluso *Graomys* en la Región Chaqueña (Formosa).
- VI. *Chlamyphorus truncatus* es frecuente en todo Cuyo pero existe en Catamarca, La Rioja, Córdoba y Buenos Aires.

En síntesis, en la muestra estudiada no existe ningún micromamífero endémico del lugar de recolección de los bolos.

### Lista sistemática resumida :

CLASE MAMMALIA

SUBCLASE THERIA

INFRACLASE METATHERIA

SUPERORDEN MARSUPIALIA

ORDEN MARSUPI-CARNIVORA

FAMILIA DIDELPHIDAE

GENERO *Thylamys* Gray, 1943

ESPECIE *Thylamys elegans* Waterhouse, 1839

SUBESPECIE *Thylamys elegans bruchi* Thomas, 1921

INFRACLASE EUTHERIA

ORDEN RODENTIA

SUPERFAMILIA MUROIDEA

FAMILIA CRICETIDAE

SUBFAMILIA SIGMODONTINAE

GENERO *Graomys* Thomas, 1916

ESPECIE *Graomys griseoflavus* Waterhouse, 1837

SUBESPECIE *Graomys griseoflavus griseoflavus* Waterhouse, 1837

GENERO *Eligmodontia* F. Cuvier, 1837

ESPECIE *Eligmodontia typus* F. Cuvier, 1837

SUBESPECIE *Eligmodontia typus typus* F. Cuvier, 1837

GENERO *Akodon* Meyen, 1833

ESPECIE *Akodon varius* Thomas, 1902

SUBESPECIE *Akodon varius molinae* Contreras

GENERO *Calomys* Waterhouse, 1837

ESPECIE Indeterminada

GENERO *Oligoryzomys* Bangs, 1900

ESPECIE Indeterminada

FAMILIA MURIDAE

SUBFAMILIA MURINAE

GENERO *Rattus* Fisher, 1803

ESPECIE *Rattus rattus* Linnaeus, 1758

SUBESPECIE Indeterminada

SUPERFAMILIA CAVIOIDEA

FAMILIA CAVIIDAE

GENERO *Galea* (?)

El ejemplar estaba muy deteriorado por ello la determinación no fue exacta.

FAMILIA CTENOMYDAE

GENERO *Ctenomys*

ESPECIE *Ctenomys lujanensis* Ameghino, 1889

SUBESPECIE *Ctenomys lujanensis pumili* Nehring, 1900

ORDEN LAGOMORPHA

FAMILIA LEPORIDAE

GENERO *Lepus* Linnaeus, 1758

ESPECIE *Lepus capensis* Linnaeus, 1758

SUBESPECIE Indeterminada



SUPERORDEN EDENTATA  
ORDEN CINGULATA  
FAMILIA DASYPODIDAE  
SUBFAMILIA CHLAMYPHORINAE  
GENERO *Chlamyphorus* Harlan, 1825  
ESPECIA *Chlamyphorus truncatus* Harlan, 1825

## BIBLIOGRAFÍA

---

MASSOIA, E. 1988. Restos de mamíferos depredados por *Bubo virginianus* y cazadores desconocidos en el Parque Nacional Lihue Calel, Departamento de Lihue Calel, Pcia. de La Pampa. **APRONA, Bol. Científico (6)** : 4-9. Castelar.

MASSOIA, E. 1988. Presas de *Tyto alba tuidara* en Saladillo, Pcia. de Buenos Aires -1- **APRONA, Bol. Científico (6)** : 10-14. Castelar.

MASSOIA, E. ; APRILE, G. y LARTIGAU, B. 1995. Vertebrados depredados por *Tyto alba* en Capital Solari, Partido de Sargento Cabral, Pcia. del Chaco. **APRONA, Bol. Científico (25)** : 9-14. Castelar.

MASSOIA, E. 1988. Análisis de regurjitados de *Tyto alba* de Humaita, Departamento de Cerrillos, Pcia. de Salta. **APRONA, Bol. Científico (5)** : 6-11. Castelar.

MASSOIA, E. 1985. El estado sistemático de algunos muroides estudiados por Ameghino en 1889 con la revalidación del género *Necromys* (Mammalia Rodentia Myomorpha). **Circ. Inf. Asoc. Paleont. Arg. (14)** : 4. Buenos Aires.

DIEGUEZ, A. J. 1996. Aves depredadas por *Asio flammeus suinda* -1- en Saladillo, Pcia. de Buenos Aires. **APRONA, Bol. Científico (30)** : 25-26. Isidro Casanova, Buenos Aires.

YEPES, J. 1928. Los "Edentata" argentinos. Sistemática y distribución. **Rev. Univ. Bs. As., 2<sup>a</sup> serie, sección V, t. 1** : 461-515, 6 láms. Bs. As.

LOS CRANEOS DE AVES RAPACES VIVIENTES - 4 -  
*Falco peregrinus*  
DE PTO. PIRAMIDE, PLA. VALDES, PCIA. DE CHUBUT.

Alejandro Javier Diagnez \*

INTRODUCCION

El presente trabajo es continuación de trabajos anteriores, sobre el estudio de los cráneos de aves rapaces vivientes (Ver bibliografía).

MATERIALES Y METODOS

Un cráneo completo de *Falco peregrinus* (halcón peregrino), constituye el material estudiado e ilustrado (Fig. 1) cuyos datos de recolección son los siguientes ; recolector : Hernán Pastore ; fecha : 03-09-1993, en playas marinas de Pto. Pirámide, Península Valdés, Pcia. de Chubut.

RESULTADOS

Cuadro resumido de la sistemática adoptada :

CLASE AVES  
SUBCLASE NEORNITHES  
ORDEN FALCONIFORMES  
FAMILIA FALCONIDAE  
SUBFAMILIA FALCONINAE  
GENERO *Falco* Linnaeus, 1758  
ESPECIE *Falco peregrinus* Turnstall, 1771

Otros nombres vulgares son : halcón viajero, halcón gentil, "aizuj" o "aisajh" (yámana), halcón de Cassin.

\* APRONA y Adscripto al Museo Arg. Cs. Nat. "Bernardino Rivadavia".

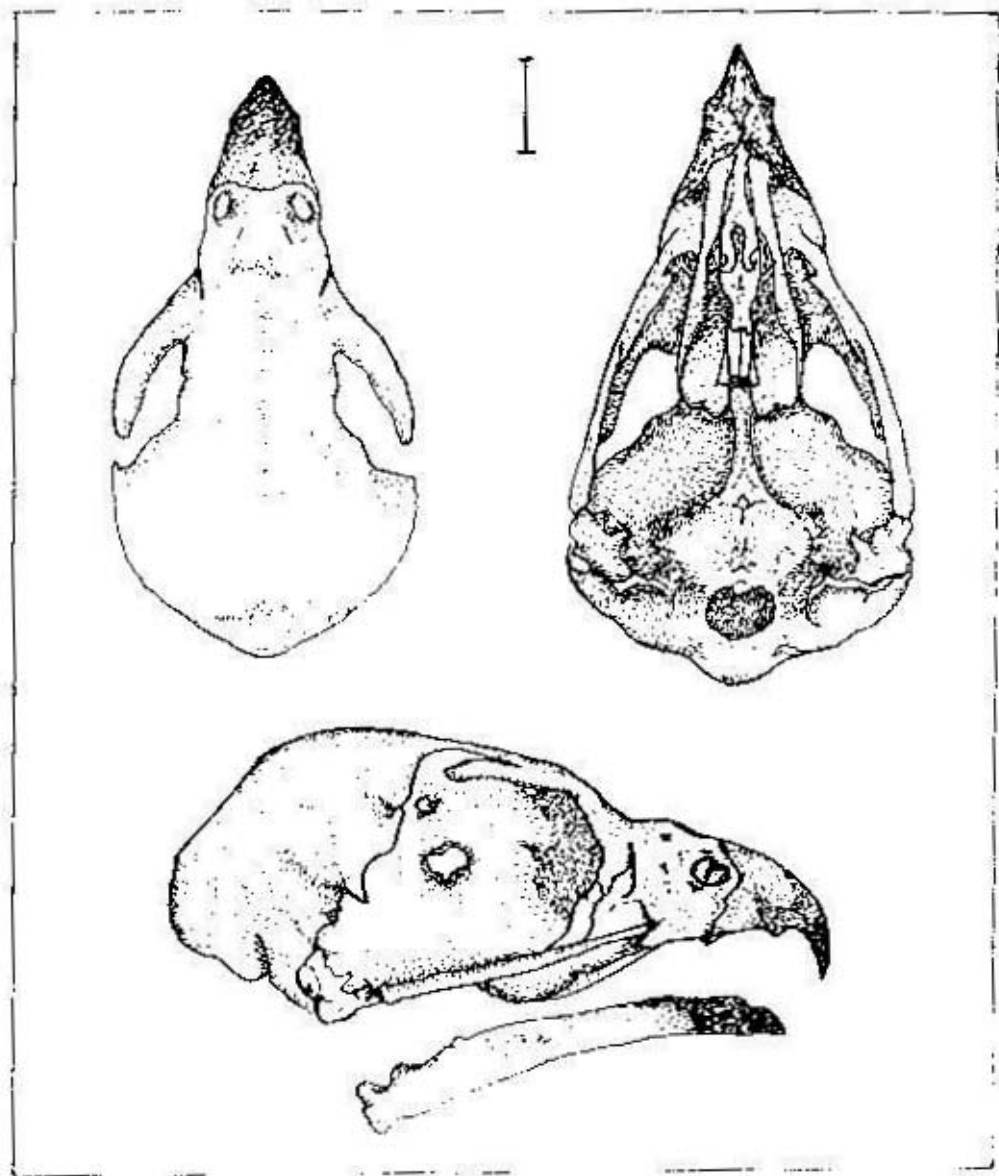


Fig 1 : *Falco peregrinus*. Cráneo en tres vistas y vista lateral de la mandíbula del ejemplar estudiado Escal equivalente a 10 mm. Ilustración Alejandro Dieguez.

A continuación, se muestran las principales medidas craneanas en milímetros del cráneo estudiado :

DIMENSIONES	MILIMETROS
Longitud total máxima	67.1
Ancho máximo de la caja craneana	36.3
Alto máximo de la caja craneana	29.3
Ancho interorbitario mínimo	16.1
Diámetro máximo del occipital	7.8
Ancho máximo entre ramas mandibulares	32.9
Diámetro máximo de las fosas nasales	4.8
Longitud de la mandíbula	46.8
Largo máximo del pico	30.2
Ancho máximo del pico	12.6

#### COMENTARIOS ZOOGEOGRAFICOS Y TAXONOMICOS

La familia Falconidae, está constituida pro 57 especies de distribución mundial, de las cuales 15 habitan en nuestro país.

El halcón peregrino es casi cosmopolita, ya que sólo no habita en Nueva Zelanda, Antártida, la mayor parte de Micronesia y Polinesia, Centroamérica y norte de Sudamérica, con poblaciones residentes y migrantes hemisféricas o locales. En Argentina coexistirían tres subespecies de distribución difíciles de precisar: *Falco peregrinus cassini* Sharpe, 1875 (= *Falco kreyenborgi* Kleinschmidt, 1929), *Falco peregrinus anatum* Bonaparte, 1838 y *Falco peregrinus tundrius* White, 1968.

Algunas características típicas de los taxones de la citada familia son: diurnos; pico fuerte, corto y muy curvo con borde dentado; tarsos desnudos; cola larga; machos y hembras semejantes, pero éstas últimas más grandes.

Puerto Pirámide, en Península Valdés, corresponde a la siguiente zona ornitogeográfica: Región Neotropical, Provincia del Monte, Distrito Meridional, que se extiende desde el este de Chubut hasta aproximadamente el centro de Mendoza.

## AGRADECIMIENTOS

---

Un agradecimiento especial al Sr. Hernán Pastore por ceder el material estudiado e ilustrado en el presente trabajo.

## BIBLIOGRAFIA

---

CHEBEZ, J. C. 1994. Los que se van. Especies Argentinas en peligro. Ed. Albatros : 604 pp. Buenos Aires.

KLEINSCHMIDT, O. 1939. Über sudamerikanische falken. *PHYSYS XVI* : 103-107. Buenos Aires.

GIACOMELLI, E. 1923. Catálogo sistemático de las aves útiles y nocivas de la Pcia. de La Rioja. *EL HORNERO III (1)* : 66-84. A.O.P. Buenos Aires.

DEMENTIEV, G. 1965. Quelques reflexions sur le faucon pelerin de Kleinschmidt, *Falco kreyenborgi*. *EL HORNERO X* : 197-201. A.O.P. Buenos Aires.

MORICI, A. 1992. Los cráneos de aves rapaces vivientes -2- *Tyto alba tuidara*, de Marcos Paz, Bs. As. *APRONA, Bol. Científico (22)* : 11-13. San Miguel.

DIEGUEZ, A. J. 1996. Los cráneos de aves rapaces vivientes -3- *Buteo polyosoma*, del Departamento de San Rafael, Pcia. de Mendoza. *APRONA, Bol. Científico (30)* : 4-7. Isidro Casanova. Buenos Aires.

AVES DEPREDADAS POR *Tyto alba* EN RESERVA NATURAL LA FELIPA,  
UCACHA, DTO. JUAREZ CELMAN, PCIA. DE CORDOBA.

Alejandro Javier Dieguez \* y Carlos Corbella \*\*

INTRODUCCION

El presente es continuación de trabajos anteriores (Ver bibliografía), sobre la aves depredadas por rapaces, tanto diurnas como nocturnas, en todo el territorio nacional. De esta manera aportamos más datos sobre la alimentación de *Tyto alba tuidara* en la Pcia. de Córdoba.

MATERIALES Y MÉTODOS

Los materiales estudiados fueron unicamente cráneos o fragmentos de ellos obtenidos en regurgitados enteros o disgregados, recolectados por el guardaparques Sr. Carlos Corbella de Areas Naturales de Córdoba.

RESULTADOS

A) Taxonómicos :

PR	TAXA	N	%	MATERIALES
1	<i>Sicalis flaveola</i>	15	65	Cráneos
2	Aves, género indeterminado	5	21	Cráneos
3	<i>Zonotrichia capensis</i>	1	5	Cráneos
4	<i>Columba picazuro ssp.</i>	1	5	Cráneos
5	<i>Pitangus sulphuratus</i>	1	5	Cráneos
TOTAL		23	100	

El detalle de los materiales estudiados según : prioridad (PR), taxón depredado (hasta el grado taxonómico posible de determinar para el autor), número total de ejemplares estimado (N) que corresponde al mínimo estimativo de fragmentos craneanos homólogos únicos y porcentaje de presencia que corresponde al cociente de N sobre el total (%).

Los nombres vulgares o vernáculos de las aves determinadas son los siguientes : *Sicalis flaveola* ssp. "jilguero dorado", *Zonotrichia capensis* ssp. "chingolo" y *Pitangus sulphuratus* ssp. "venteveo".

#### B) Comentarios Ecológicos y Faunísticos :

El alto porcentaje depredado de "jilguero dorado" es muy alto, lo que permite concluir la alta tasa poblacional de la citada especie, en el sitio estudiado.

La avifauna del lugar, pertenece a la siguiente zona ornitogeográfica : Región Neotropical, Dominio Chaqueño y Distrito Occidental.

Las especies depredadas no sólo habitan en zonas deshabitadas, sino también en áreas rurales y en las ciudades.

---

### AGRADECIMIENTOS

---

Un agradecimiento especial al Sr. Mauricio Rumboll, por cedernos el material estudiado e ilustrado en el presente trabajo, y al Sr. Elio Massoia, por su enseñanza y apoyo en otros trabajos sobre vertebrados que estoy emprendiendo.

---

### BIBLIOGRAFIA

---

MORICI, A. 1990. Aves depredadas por *Tyto alba tuidara* - 1 - en San Miguel, Partido de Gral Sarmiento, Pcia. de Buenos Aires. APRONA, Bol. Científico (30) : 5-8, San Miguel.

MORICI, A. 1990. Aves depredadas por *Tyto alba tuidara* - 2 - en Desaguadero, Departamento Capital, Pcia. de Corrientes. APRONA, Bol. Científico.

DIEGUEZ, A. J. 1996. Aves depredadas por *Asio flammeus sunda* - 1 - en Saladillo, Pcia. de Buenos Aires. APRONA, Bol. Científico (30) : 25-26, Isidro Casanova.

\* APRONA y Adscripto al Museo de Cs. Nat. "B. Rivadavia". \*\* Areas Naturales de Córdoba.

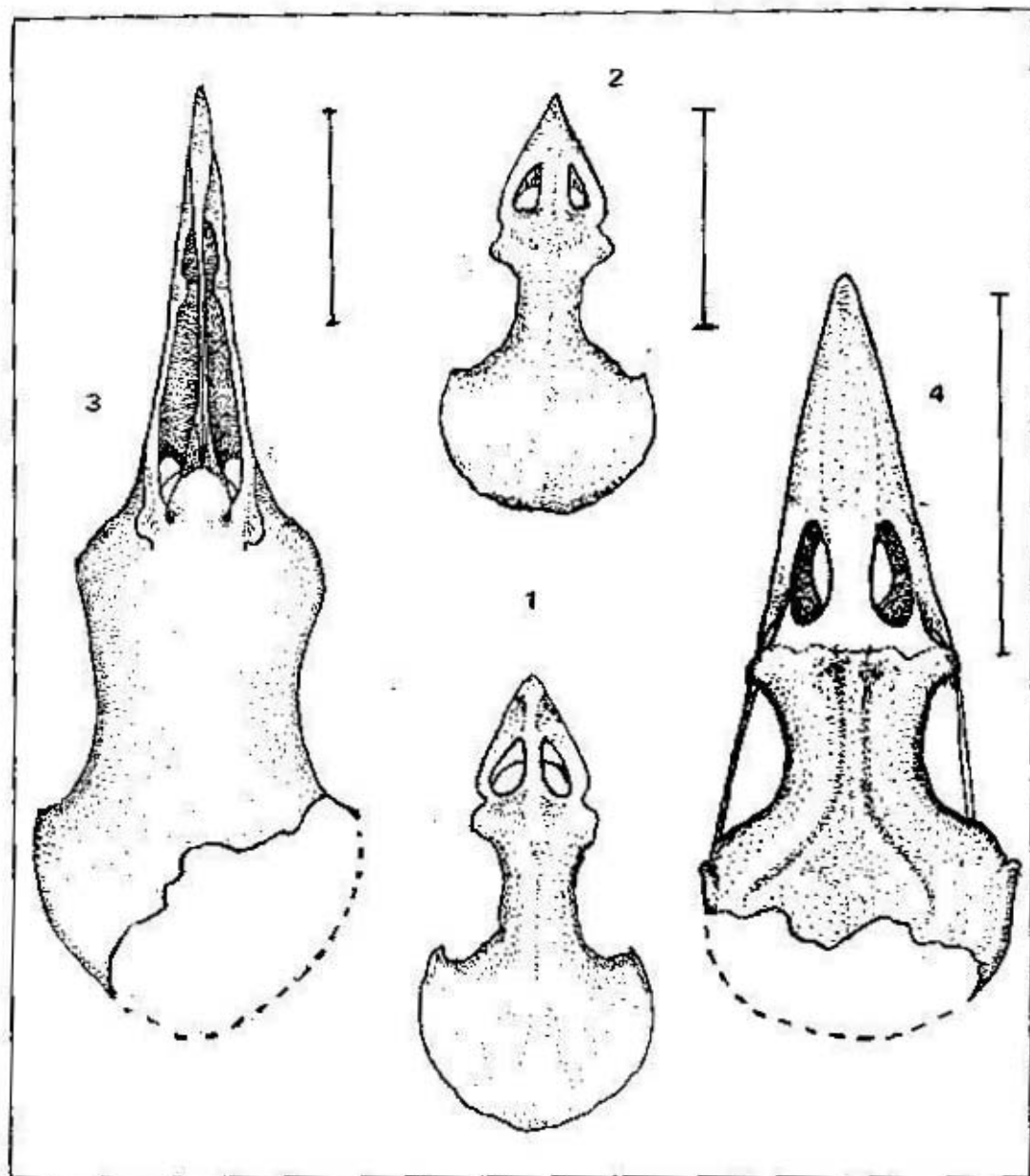


Fig. 1 : Vistas Dorsales craneanas de las aves depredadas por *Tyto alba tuidara* en Villa María, numeradas según las prioridades de la tabla 1 : 1) *Sicalis flaveola* ssp. 2) *Zonotrichia capensis* ssp. ; 3) *Columba picazuro* ssp. y 4) *Pitangus sulphuratus* ssp.



LOS CRANEOS DE AVES ARGENTINAS - 2 -  
*Phalacrocorax olivaceus olivaceus*  
DEL PARTIDO DE DOLORES, PCIA. DE BUENOS AIRES.

Alejandro Javier Dieguez \*

INTRODUCCION

---

El presente trabajo es continuación de trabajos anteriores sobre el estudio de los cráneos de las aves argentinas (Ver bibliografía).

MATERIALES Y METODOS

---

Un cráneo completo de *Phalacrocorax olivaceus*, constituye el material estudiado e ilustrado (Fig. 1), cuyos datos de recolección son los siguientes : CAD 75 , del Partido de Dolores, Pcia. de Buenos Aires. Recolectado por Alejandro J. Dieguez el 29 de julio de 1995.

RESULTADOS

---

Cuadro resumido de la sistemática adoptada :

CLASE AVES

SUBCLASE NEORNITHES

ORDEN PELECANIFORMES

FAMILIA PHALACROCORACIDAE

SUBFAMILIA PHALACROCORACINAE

GENERO *Phalacrocorax* Brisson, 1760

ESPECIE *Phalacrocorax olivaceus* (Humboldt), 1805

SUBESPECIE *Phalacrocorax olivaceus olivaceus* (Humboldt), 1815

Nombres vulgares, vernáculos o literarios :

Mbiguá, biguá, chumuco, cormorán negro, zaramagullón negro ( de Azara ).

\* APRONA y Adscripto al Museo de Cs. Nat. "B. Rivadavia".

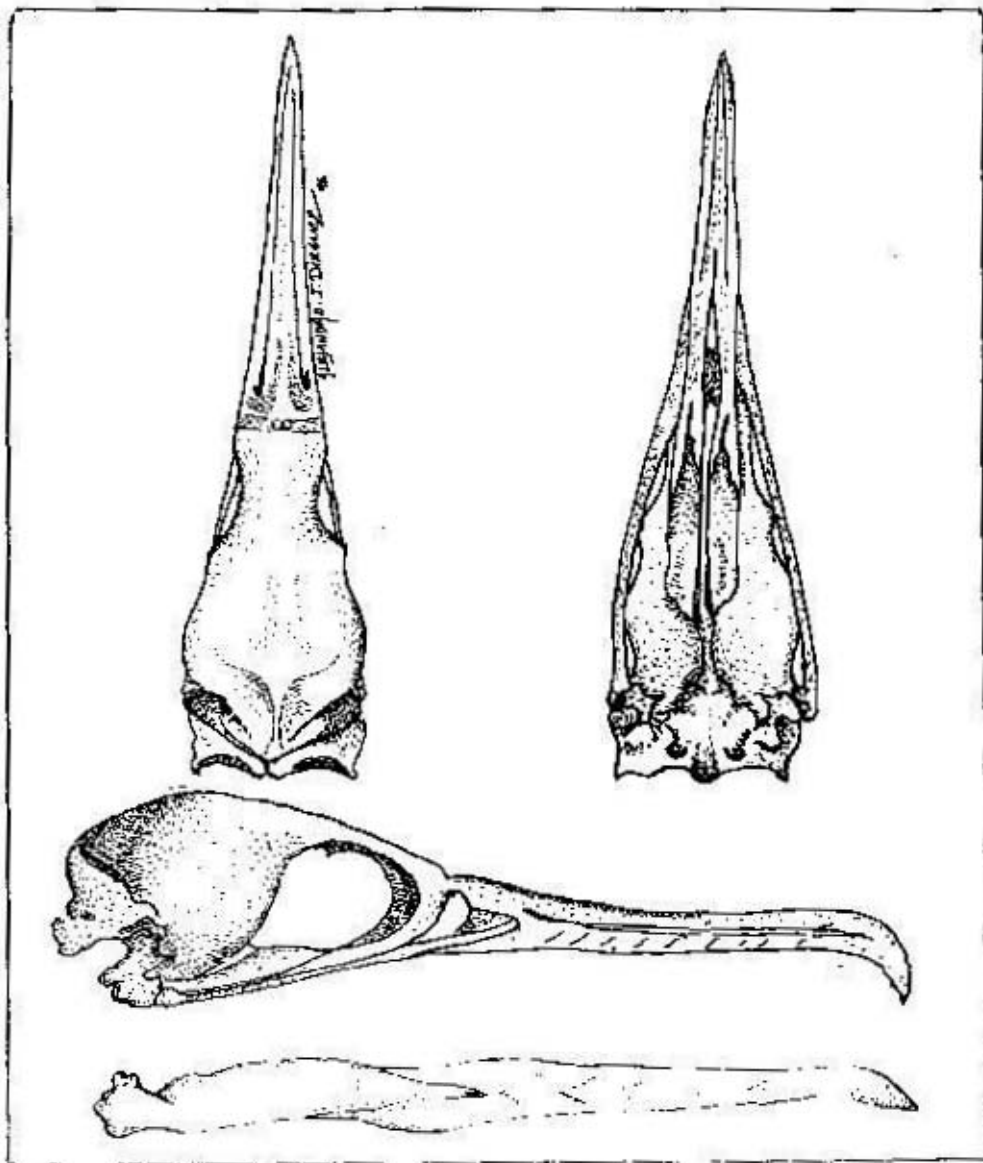


Fig. 1 : *Phalacrocorax olivaceus olivaceus*. Cráneo en tres vistas y vista lateral de la rama mandibular izquierda del ejemplar estudiado. Ilustración Alejandro Dieguez.

En la Tabla 1 se muestran las principales medidas en milímetros del cráneo estudiado.

DIMENSIONES	MILIMETROS
Longitud total máxima	119.2
Ancho máximo de la caja craneana	29.1
Alto máximo de la caja craneana	28.2
Ancho interorbitario mínimo	13.1
Diámetro máximo del agujero occipital	8
Longitud de la mandíbula	114.9
Largo máximo del pico	63.4
Ancho máximo del pico	15.1

Tabla 1.

## COMENTARIOS ZOOGEOGRAFICOS Y TAXONOMICOS

La familia *Phalacrocoracidae* incluye 28 especies en el mundo, de las cuales 6 habitan en nuestro país y dos de ellas se encuentran en medios dulceacuícolas : *Phalacrocorax olivaceus* y *Phalacrocorax atriceps*.

El "Biguá" se distribuye en costas y ambientes interiores de América Central, desde Costa Rica al sur y por toda América del Sur hasta el Cabo de Hornos.

Sus Características más destacadas son : pico recto, medianamente largo y con gancho apical ; cuello largo ; cola larga y algo rígida ; patas con 4 dedos palmeados ; nada con el cuerpo muy hundido en el agua y suele posarse en troncos o en ramas con las alas abiertas para secar su plumaje.

## BIBLIOGRAFIA

- BIRDSLIFE INTERNATIONAL. 1993. Handbook of the Birds of the World, Lynx Edicions, Londres.
- CHARLES, G. SIBLEY y JON, E. AHLQUIST. 1990. Phylogeny and Classification of Birds, A study in Molecular Evolution. 976 pp. Yale University, USA.
- DIEGUEZ, A. J. 1996. Los cráneos de aves argentinas -1- *Fulmarus glacialisoides* del Partido de la Costa, Pcia. de Buenos Aires. *APRONA, Bol. Científico* (30) : 27-30. Isidro Casanova.

LOS CRANEOS DE AVES ARGENTINAS -6- *Pygoscelis papua* DEL  
REFUGIO GURRUCHAGA, ISLA NELSON, ANTARTIDA ARGENTINA.

Alejandro Javier Dieguez \*

INTRODUCCION

---

El presente es continuación de trabajos anteriores sobre el estudio de aves argentinas (Ver bibliografía).

MATERIALES Y METODOS

---

Un cráneo completo de *Pygoscelis papua*, constituye el material estudiado e ilustrado (Fig. 1), cuyos datos de recolección son los siguientes : CAD 151 del Refugio Gurruchaga, Isla Nelson, Antártida Argentina ; recolectado por los Sres. Rubén O. A. Montiel y Ricardo A. Montiel, Técnicos del Museo Argentino de Ciencias Naturales "Bernardino Rivadavia".

RESULTADOS

---

Cuadro resumido de la sistemática adoptada :

CLASE AVES

SUBCLASE NEORNITHES

ORDEN SPHENISCIFORMES

FAMILIA SPHENISCIDAE

GENERO *Pygoscelis*

ESPECIE *Pygoscelis papua* (L. R. Forster, 1781)

SUBESPECIE *Pygoscelis papua ellsworthi* Murphy, 1947

Nombre vulgar : "pingüino de vincha" o "pingüino de pico rojo".

\* APRONA y Adscripto al Museo Cs. Nat. "B. Rivadavia".

En la Tabla 1 se muestran las principales medidas en milímetros del cráneo estudiado.

DIMENSIONES	MILIMETROS
Longitud total máxima	144.9
Ancho máximo de la caja craneana	58.1
Alto máximo de la caja craneana	40.2
Diámetro máximo de las fosas nasales	38.9
Longitud total del pico	77.8
Ancho máximo del pico	23.7
Longitud de la mandíbula	137.9
Ancho máximo entre ramas mandibulares	36.5

Tabla 1.

### COMENTARIOS ZOOGEOGRAFICOS Y TAXONOMICOS

La familia SPHENISCIDAE incluye 17 especies de distribución mundial, de las cuales 8 habitan en nuestro país y 2 en Uruguay. Pelágicos; no vuelan; nadan y bucean muy bien; crían en colonias, poniendo de 1 a 2 huevos blancos; pico robusto; patas y cuello cortos; tres dedos palmeados; machos y hembras semejantes.

La Antártida Argentina, sector formado por los meridianos 74 y 25 y el paralelo 60, las islas Orcadas del Sur, Sandwich del Sur y Georgias del Sur se hallan situadas dentro de la región zoogeográfica antártica, y corresponden a la siguiente zona ornitogeográfica: Región Antártica, Dominio Antártico y Provincia Insular.

Aves típicas de la región antártica son las del orden de los esfeniciformes, conocidos vulgarmente con el nombre de pingüinos. Cuatro especies pueden ser consideradas exclusivas de la región antártica, ya que anidan en sus playas y si exceden los límites de la región, solo lo hacen en pequeña escala. Ellos son: *Aptenodytes forsteri*, *Pygosceles adeliae*, *Pygoscelis antarctica* y *Fudyptes chrysolophus*.

*Pygoscelis papua* y *Aptenodytes patagonica* transpasan con mayor amplitud los límites mencionados.

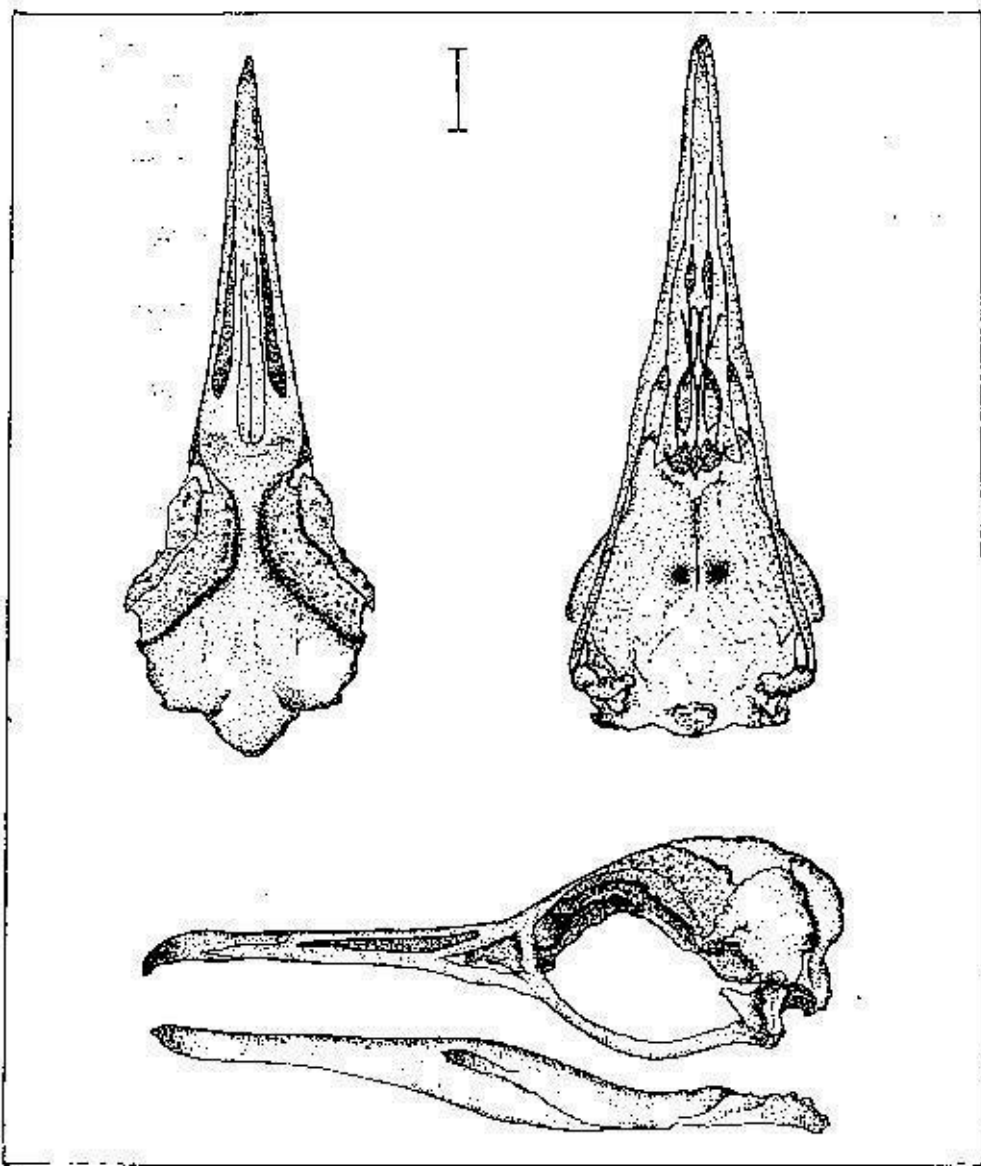


Fig. 1 : *Pygoscelis papua*. Cráneo en tres vistas y vista lateral de la mandíbula del ejemplar estudiado. Escala equivalente a 10 mm. Ilustración de Alejandro J. Dieguez.

## AGRADECIMIENTOS

---

Un agradecimiento muy especial a los Señores Rubén O. A. Montiel y **Ricardo A. Montiel** por obsequiarme el cráneo del ejemplar estudiado e ilustrado en el presente trabajo.

## BIBLIOGRAFIA

---

MASSOIA, E. y NAVAS, J. R. 1992. Contribución al conocimiento de la fauna de aves y mamíferos de la Antártida Argentina - 1 - de la Base Naval Jubany. **APRONA, Bol. Científico (23) : 1-40**, Castelar.

MASSOIA, E. y NAVAS, J. R. 1993. Contribución al conocimiento de la fauna de aves y mamíferos de la Antártida Argentina - 2 - de Isla Nelson, Cafeta Armonía. **APRONA, Bol. Científico (25) : 3-35**, Castelar.

NAVAS, J. R. y BO, N. A. 1977. Ensayo de tipificación de nombres comunes de las aves argentinas. **Revista Museo Arg. Cs. Nat. "B. Rivadavia", Zool. XII (7) : 69-111**, Buenos Aires.

NAROSKY e YZURIETA. 1993. Guía para el reconocimiento de las aves de Argentina y Uruguay. **Asociación Ornitológica del Plata. 256 pp.** Buenos Aires.

DIEGUEZ, A. J. 1996. Aves depredadas por *Asio flammeus* - 1 - en el Partido de Saladillo, Pcia. de Buenos Aires. **APRONA, Bol. Científico (30) : 25-26**, Isidro Casanova.

DIEGUEZ, A. J. 1996. Los cráneos de aves argentinas - 1 - *Buteo polysoma polysoma* en el Dto. de San Rafael, Pcia. de Mendoza. **APRONA, Bol. Científico (30) : 4-7**, Isidro Casanova.

DIEGUEZ, A. J. 1996. Los cráneos de aves rapaces vivientes - 3 - *Fulmarus glacialisoides* del Partido de la Costa, Pcia. de Buenos Aires. **APRONA, Bol. Científico (30) : 27-30**, Isidro Casanova.

LOS CRANEOS DE AVES ARGENTINAS - 3 - *Podiceps major major*  
DEL PARTIDO DE LA COSTA, PCIA. DE BUENOS AIRES.

Alejandro Javier Dieguez \*

INTRODUCCION

El presente trabajo es el tercero de la serie comenzada con la nota Los cráneos de aves argentinas -1- *Fulmarus glacialoides* (Ver bibliografía), donde el autor ya mencionó la importancia de seguir estudiando e ilustrando los cráneos de aves argentinas.

MATERIALES Y METODOS

Un cráneo completo de *Podiceps major major*, constituye el material estudiado e ilustrado (Fig. 1), cuyos datos de recolección son los siguientes: CAD 60 de la localidad de Mar del Tuyú, Partido de la Costa, Pcia. de Buenos Aires. (recolector A.J. Dieguez el 23 de agosto de 1995).

RESULTADOS

Quadro resumido de la sistemática adoptada:

CLASE AVES

SUBCLASE NEORNITHES

ORDEN PODICIPEDIFORMES (6 géneros, 22 especies, 53 taxones)

SUBORDEN PODICIPEDIDA

FAMILIA PODICIPEDIDAE

GENERO *Podiceps* (Latham, 1787)

ESPECIE *Podiceps major* (Boddaert, 1783)

SUBESPECIE *Podiceps major major* (Boddaert, 1783)

Nombres comunes, vernáculos o literarios: El nombre vernáculo de este ave es "macá cornudo" siendo la primera palabra el nombre indígena genérico para los podicipédidos, mientras que la segunda es debida a la costumbre que tiene el ave de parar las plumas de la nuca cuando está exitada. Otros nombres son "huala", "trompetin", "zambullidor grande". En inglés es "great grebe".



En la Tabla 1 se muestran las principales medidas craneales en milímetros del cráneo estudiado.

DIMENSIONES	MM.
Longitud total máxima	170
Ancho máximo de la caja craneana	30
Alto máximo de la caja craneana	17.1
Ancho interorbitario mínimo	3.3
Diámetro máximo del occipital	6.9
Ancho máximo entre ramas mandibulares	24.2
Diámetro máximo de las fosas nasales	21.3
Longitud de la mandíbula	160.1
Largo máximo del pico	75.2
Ancho máximo del pico	13.1

Tabla 1.

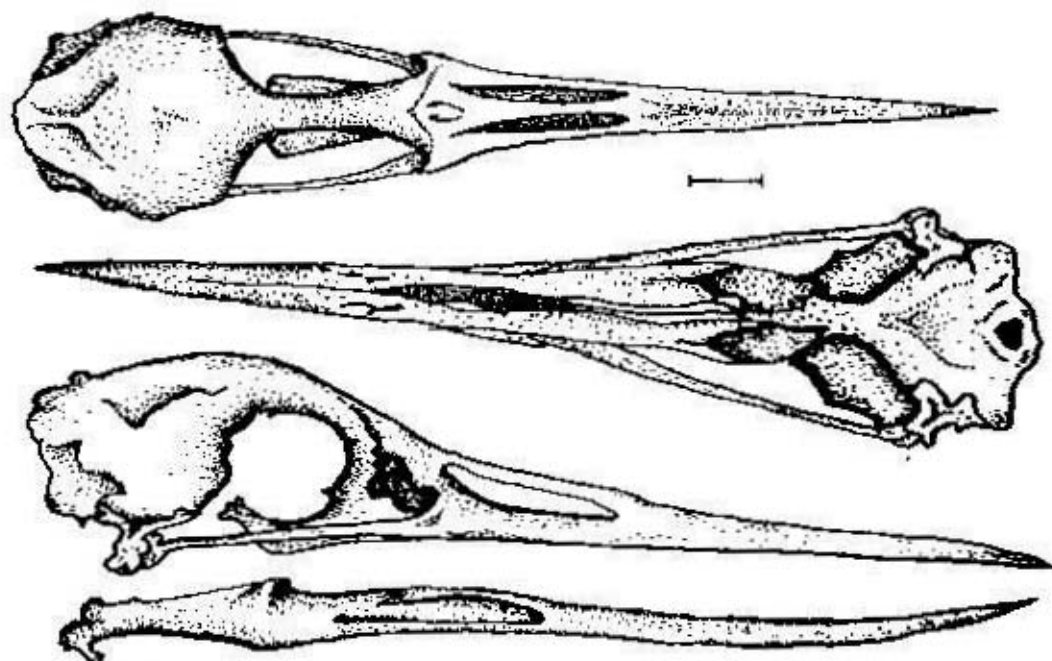


Fig. 1 : Podiceps major major. Cráneo en tres vistas y vista lateral de la rama mandibular. Ilustración de Alejandro J. Dieguez. Escala equivalente a 10 mm.

## COMENTARIOS ZOOGEOGRÁFICOS Y TAXONÓMICOS

---

El citado orden está constituido por una sola familia: **PODICIPEDIDAE**, con 18 especies en el mundo, de las cuales 6 habitan nuestro país.

El "macá grande" se distribuye desde el Norte de Perú, Brasil (Amazonas y Bahía hasta Río Grande Do Sul), Uruguay, Chile desde Coquimbo hasta el Estrecho de Magallanes. En la Argentina se distribuye en las llanuras chacopampeanas y patagonia oriental, Chaco, Santiago del Estero, Santa Fé, Entre Ríos, San Luis, Córdoba, La Pampa, Buenos Aires, Patagonia hacia el este y costa atlántica.

### CONCLUSIONES

---

Sus características óseo-craneanas mas notables, son las siguientes:

- Vómer muy largo y hendido en su parte posterior, sin proceso basipterigoide.
- Los huesos nasales son de tipo holorrinal.
- El paladar esquizognato presenta narinas bien perforadas y opérculo ausente.
- La longitud del pico ocupa casi dos veces el largo del cráneo.
- Los orificios nasales entran tres veces, en la longitud total del pico.

### BIBLIOGRAFÍA

---

NAVAS, J. R. 1993. Aves en Fauna de Agua Dulce de la República Argentina. Volumen 43. (Director Zulma A. de Castellanos). Buenos Aires.

CHARLES, G. SIBLEY y JON E. AHLQUIST. 1990. *Phylogeny and Classification of Birds. A Study in Molecular Evolution.* 976 pp. Yale University. USA.

CHARLES, G. SIBLEY y BURT, L. MONROE, Jr. 1990. *Distribution and Taxonomy of Birds of the World.* : 1111 pp. Yale University. USA.

DIEGUEZ, A. J. 1996. Los cráneos de aves argentinas -1- *Fulmarus glacialisoides* del Partido de la Costa, Pcia. de Buenos Aires. *APRONA. Bol. Científico* (30) : 27-30. Isidro Casanova.

DIEGUEZ, A. J. 1996. Los cráneos de aves rapaces vivientes -3- *Buteo polysoma polysoma* del Dto. San Rafael, Pcia. de Mendoza. *APRONA, Bol. Científico* (30):4-6. Isidro Casanova.

LOS CRANEOS DE AVES ARGENTINAS - 4 - *Anas flavirostris flavirostris*  
DEL PARTIDO DE ROQUE PEREZ. PCIA. DE BUENOS AIRES.

Alejandro Javier Dieguez \*

INTRODUCCION

El presente trabajo es continuación de trabajos anteriores (Ver bibliografía), sobre el estudio de cráneos de aves argentinas.

MATERIALES Y METODOS

Un cráneo completo de *Anas flavirostris flavirostris*, constituye el material estudiado e ilustrado (Fig. 1), cuyos datos de recolección son los siguientes : CAD 130 del Partido de Roque Perez, Provincia de Buenos Aires. Recolector : Alejandro J. Dieguez. Fecha : 3 de mayo de 1994.

RESULTADOS

Cuadro resumido de la sistemática adoptada :

CLASE AVES

SUBCLASE NEORNITHES

ORDEN ANSERIFORMES

FAMILIA ANATIDAE

SUBFAMILIA ANATINAE

GENERO *Anas*

ESPECIE *Anas flavirostris* Vieillot, 1816

SUBESPECIE *Anas flavirostris flavirostris* Vieillot, 1816

Nombres vulgares, vernáculos o literarios : "pato barcino", "pato barcino chico", "pato franciscano", en Chile "pato jirgón chico". En inglés "speckled teal".

\* APRONA y Adscripto al Museo Arg. Cs Nat. "Bernardino Rivadavia".

En la Tabla 1 se observan las principales medidas craneanas en milímetros, del cráneo estudiado.

DIMENSIONES	MILIMETROS
Longitud total máxima	97.3
Ancho máximo de la caja craneana	24.1
Alto máximo de la caja craneana	29.8
Ancho interorbitario mínimo	11.2
Diámetro máximo del occipital	6.5
Ancho máximo entre ramas mandibulares	24.5
Diámetro máximo de las fosas nasales	13.2
Longitud de la mandíbula	90.2
Largo máximo del pico	43.2
Ancho máximo del pico	15.8

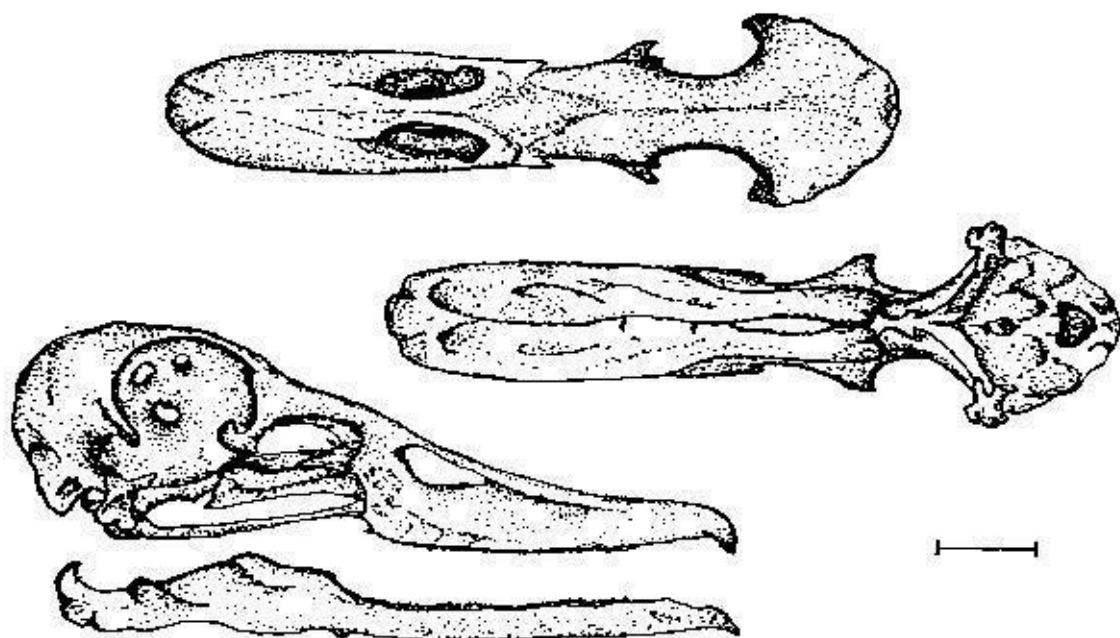


Fig. 1 : *Anas flavirostris flavirostris*. Cráneo en tres vistas y vista lateral de la rama mandibular izquierda. Ilustración de Alejandro J. Dieguez. Escala equivalente a 10 mm.

## COMENTARIOS ZOOGEOGRAFICOS Y TAXONOMICOS

---

El citado orden está constituido por dos familias : Anhimidae y Anatidae, ésta última con 144 especies de distribución mundial, de las cuales 38 habitan en nuestro país.

El pato barcino se distribuye en Chile desde Coquimbo hasta el Cabo de Hornos, Uruguay, Brasil (Río Grande do Sul) y en la Argentina desde el sur de Saíta, Tucumán, Córdoba, Santa Fé y Entre Ríos al sur hasta Tierra del Fuego, Malvinas y Georgias del Sur.

Es una de las especies más comunes, sedentarias y gregarias, suelen agruparse en bandadas de hasta 20 individuos aproximadamente, y suelen asociarse a otras especies de patos como *Anas versicolor*, *Anas cyanoptera* y *Anas georgica*.

## BIBLIOGRAFIA

---

NAVAS, J. R. 1993. AVES en Fauna de Agua Dulce de la República Argentina. Volumen 43. (Director Zulma A. de Castellanos) : 50 pp. Buenos Aires.

CHARLES, G. SIBLEY y JON, E. AHLQUIST. 1990. *Phylogeny and Classification of Birds. A study in Molecular Evolution* : 976 pp. Yale University. USA.

DIEGUEZ, A. J. 1996. Los cráneos de aves argentinas -1- *Fulmarus glacialisoides* del Partido de la Costa, Pcia. de Buenos Aires. *APRONA, Bol. Científico* (30) : 27-30. Isidro Casanova.

NUEVOS DATOS SOBRE LOS DASIPIDIDAE VIVIENTES Y  
FOSILES ARGENTINOS (MAMMALIA CINGULATA) - 2 -  
*Chlamyphorus truncatus* DE LA PCIA. DE LA PAMPA.

Elio Massoia \* y Sergio I. Tiranti \*\*

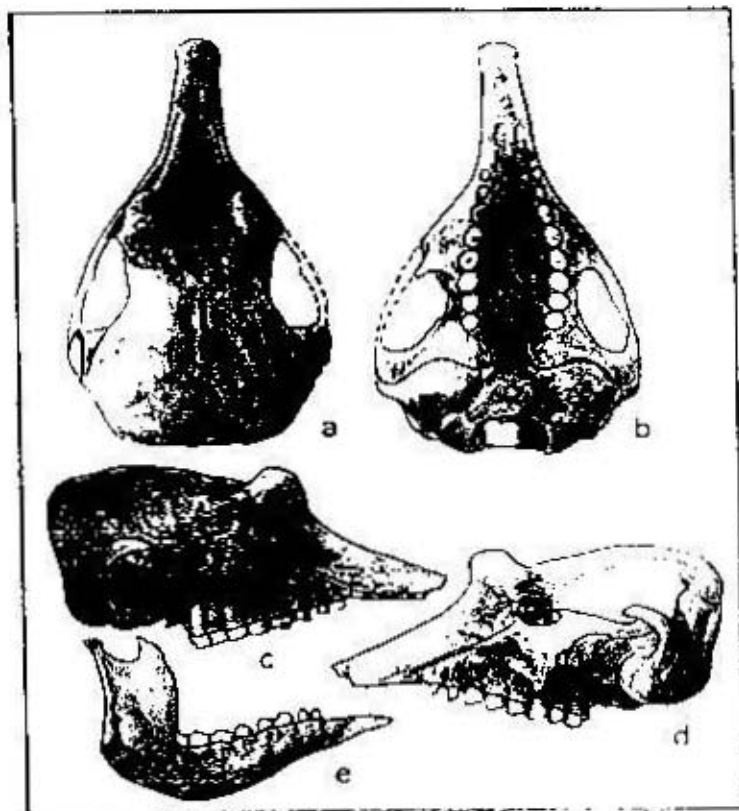


Fig. 1 : *Chlamyphorus truncatus*. Cráneo, en cuatro vistas, del ejmplar estudiado. a) Dorsal ; b) Ventral ; c) Lateral derecha ; d) Lateral izquierda y e) Vista lateral de la rama mandibular derecha. Ilustración : José Pereiro. Escala equivalente 10 mm.

\* CONICET, Museo Arg. Cs. Nat. "B. Rivadavia".

\*\* APRONA, Santa Rosa, La Pampa.

## INTRODUCCION

---

En este trabajo documentamos los datos de un ejemplar recolectado por uno de los autores (S.I.T.) en Parque Luro, Santa Rosa, Pcia. de La Pampa. El pequeño armadillo fue hallado muerto en la banquina de un camino provincial, seguramente atropellado por un vehículo.

Tanto la descripción de algunos caracteres como las fotografías y comentarios son completamente inéditos.

## RESULTADOS

---

El cráneo del menor dasipódido conocido, a nivel universal, cuyo tamaño corporal también coincide en ser el más pequeño de todos los DASYPODIDAE. Es el tipo de la Subfamilia Chlamyphorinae, cuyas características externas y craneanas justifican tal separación (Ver pags. 468-469 de Nowak y Paradiso, 1983).

El cráneo en vista ventral es similar al de *Chaetophractus villosus*, aunque presenta la porción anterior todavía más estrecha pero con un ensanchamiento en el extremo, rodeando las fosas nasales, igual que en la vista ventral. En vista dorsal llaman la atención en ambos laterales del frontal, los cuernos; que son óseos y únicos en especies de la familia. Recordamos que los cuernos mucho más delanteros de *Peltephilus* son córneos o cutáneos y están ubicados en los laterales del caparazón de los nasales. Dos crestas superiores laterales bien marcadas que comienzan en la porción anterior basal de ambos cuernos y que confluyen hacia el borde posterior de los nasales también parecen únicas de estos Dasypodidae. Los parietales son lisos con apenas marcadas dos crestas curvas laterales y una dorsal, ésta coincide con la sutura parietal. Ocho muelas superiores e inferiores casi circulares  $FD = 8 + 8 / 8 + 8 = 32$ .

En vista lateral las ramas mandibulares son cortas con el proceso condilar muy alto y algo más bajo el proceso coronoides y apenas proyectado hacia atrás el proceso angular. Todo el borde inferior es muy curvo y el extremo mandibular muy fino y con el extremo apenas curvo hacia abajo. Recordemos que el mismo en *Eutatus guini* es más curvo todavía (Ver Massoia, 1985).

A continuación, se muestran las principales medidas craneanas en milímetros del ejemplar estudiado e ilustrado:

Tabla 1

<b>DIMENSIONES CRANEANAS</b>	<b>MM</b>
Longitud total máxima	38.9
Ancho máximo bicigomático	26.6
Ancho interorbitario mínimo	24.3
Altura máxima caja craneana	12.5
Diámetro máximo del agujero occipital	7.2
Altura máxima caja craneana	16
Longitud serie dentaria superior	15
Longitud serie dentaria inferior	14.6
Longitud máxima de la mandíbula	28.8
Ancho máximo extremos nasales	5
Ancho máximo fosa mesopterigoidea	3.3
Altura máxima cráneo	16

Tabla 2

<b>DIMENSIONES EXTERNAS</b>	<b>MM</b>
Longitud total	176
Cabeza y cuerpo	139
Cola	37
Pie	33,5

### CONCLUSIONES

1. Basándonos en los caracteres externos de nuestro ejemplar (CEM 11083) y comparando a el con fotografías de otros pertenecientes a *Burmeisteria retusa* opinamos que pertenecen a géneros diferentes de Chlamyphorinae.
2. El lugar de hallazgo está considerado Reserva Provincial de Fauna y Flora.



## BIBLIOGRAFÍA

---

- AMEGHINO, F. 1889. Contribución al conocimiento de los mamíferos fósiles de la República Argentina. *Actas Acad. Córdoba*.
- BORDAS, A. F. 1939. Craneometría y región auditiva de *Chlamytherium typum* Ameghino. *PHYSYS XIV* : 447-460, 3 láms. Buenos Aires.
- GERVAIS, M. P. 1867. Sur une nouvelle collection d'ossements fossiles de mammifères recueillis par M. Fr. Seguin dans la Confédération Argentine. *Comptes rendus des séances de l'Académie des Sciences*, T. LXV : 388-392, Inst. Imp. Paris, France.
- MASSOIA, A. 1995. Nuevos datos sobre los Dasipodidae vivientes y fósiles argentinos (MAMMALIA CINGULATA) -1- Interesantes restos pleistocénicos de ejemplares de los géneros *Eutatus* y *Pampatherium*. *APRONA, Bol. Científico (27)* : 4-8, Castelar.
- MASSOIA, E ; MORICI, A. y REBOLEDO, C. 1995. Nuevos datos sobre los Dasipodidae vivientes y fósiles argentinos -2- *Pampatherium typum* en el Pleistoceno del Río de la Reconquista, Partido de Moreno, Pcia. de Buenos Aires. *APRONA, Bol. Científico (25)* : 25-28, Castelar.
- PAULA COUTO, C. DE 1979. Tratado de paleomastozoología. Acad. Cs. Brasil. 346 pp. Río de Janeiro.
- ROVERETO, C. 1914 . Los estratos araucanos y sus fósiles. *An. Museo Nac. Hist. Nat. XXV* : 1-247, láms. I a XI, Figs. 4 a 41, Bs. As.
- WINGE, H. 1915. Jordfundne og nulevende Gumlere (Edentata) fra Lagoa Santa, Minas Gerais, Brasilien. *E. Museo Lundii* 3(2) : 32 pp., 42 láms., Copenhagen.
- YEPES, J. 1928. Los "Edentata" argentinos. Sistemática y distribución. *Rev. Univ. Bs. As.*, 2 serie, sección V, t. 1 : 461-515, 6 láms. Bs. As.

LOS CRANEOS DE AVES ARGENTINAS -5- *Macronectes giganteus* EN EL REFUGIO GURRUCHAGA, ISLA NELSON, ANTARTIDA ARGENTINA

Alejandro Javier Dieguez \*

INTRODUCCION

El presente es continuación de trabajos anteriores sobre el estudio de cráneos de aves argentinas (Ver bibliografía).

MATERIALES Y METODOS

Tres cráneos de *Macronectes giganteus*, constituyen el material estudiado e ilustrado (Fig. 1 y 2), cuyos datos de recolección son los siguientes: CAD 148, 149 y 150 del Refugio Gurruchaga, isla Nelson, Antártida Argentina. Recolectores: Señores Rubén O. A. Montiel y Ricardo A. Montiel, técnicos del Museo Argentino de Ciencias Naturales "B. Rivadavia".

RESULTADOS

Cuadro resumido de la sistemática adoptada:

CLASE AVES

SUBCLASE NEORNITHES

ORDEN PROCELLARIIFORMES

FAMILIA PROCELLARIIDAE

GENERO *Macronectes*

ESPECIE *Macronectes giganteus* Gmelin, 1789

N.V.: "Petrel gigante", en inglés "Southern giant petrel"

Las medidas en milímetros de los tres cráneos estudiados se citan en la Tabla 1.

DIMENSIONES	CAD 148	CAD 149	CAD 150
Longitud total máxima	157.2	149.2	163.5
Ancho máximo de la caja craneana	52.2	47.2	55.1
Alto máximo de la caja craneana	42.1	38.8	43.6
Ancho interorbitario mínimo	21.2	19.7	21.5
Diámetro máximo del occipital	12.9	11.1	15.2
Ancho máximo órbitas mandibulares	50.1	40.3	52.5
Diámetro máximo fosas nasales	22.5	23.2	24.2
Longitud de la mandíbula	136.9	127.1	145.9
Largo del pico	90.2	25.2	98.1
Ancho del pico	27.1	40.3	29.7

\* APRONA y Adscrito al Museo Arg. Cs. Nat. "B. Rivadavia".

Tabla 1.

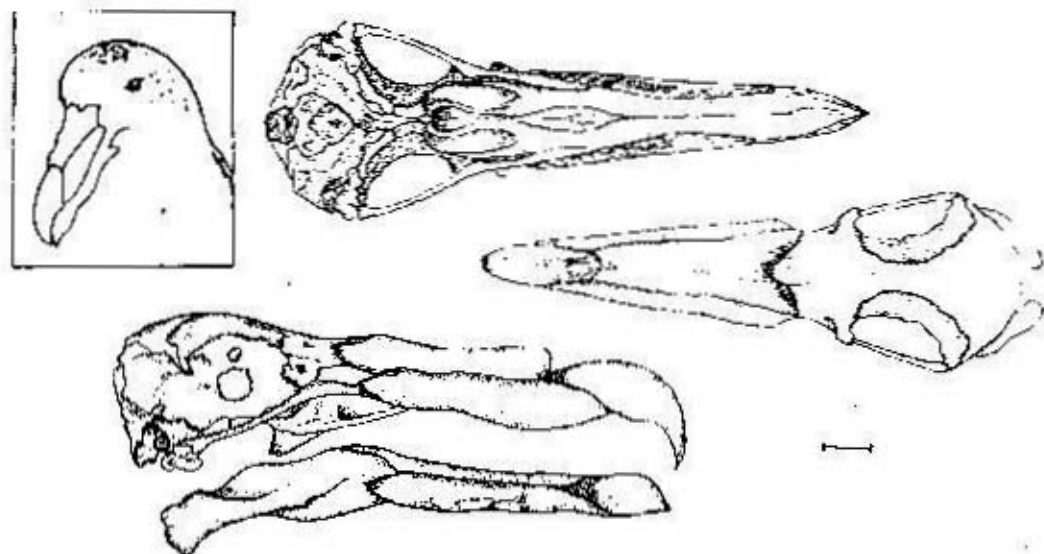


Fig. 1 : *Macronectes giganteus*. Cráneo en tres vistas y vista lateral de la mandíbula con ranfoteca del ejemplar estudiado. Escala equivalente a 10 mm. Ilustración de Alejandro J. Dieguez. (CAD 150).

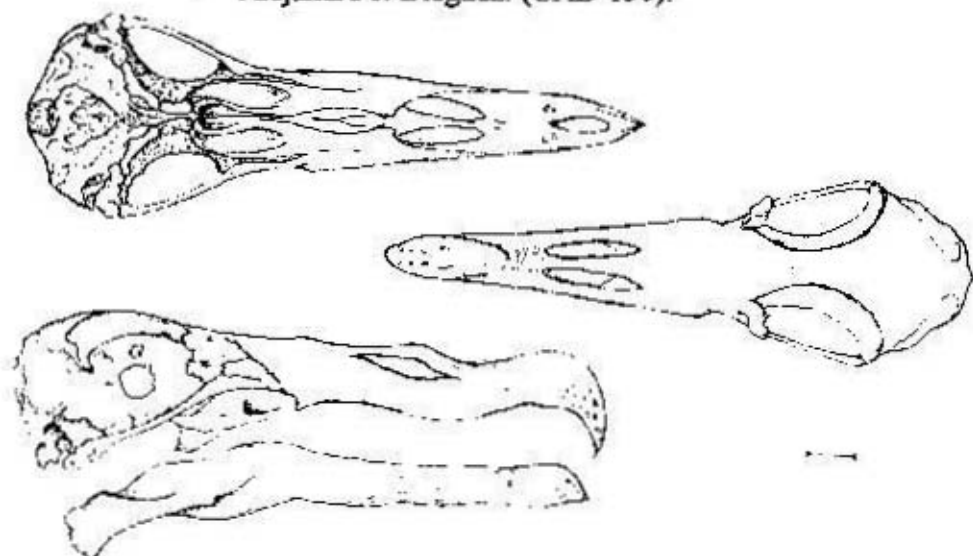


Fig. 2 : *Macronectes giganteus*. Cráneo en tres vistas y vista lateral de la mandíbula sin ranfoteca del ejemplar estudiado. Escala equivalente a 10 mm. Ilustración de Alejandro J. Dieguez. (CAD 149).

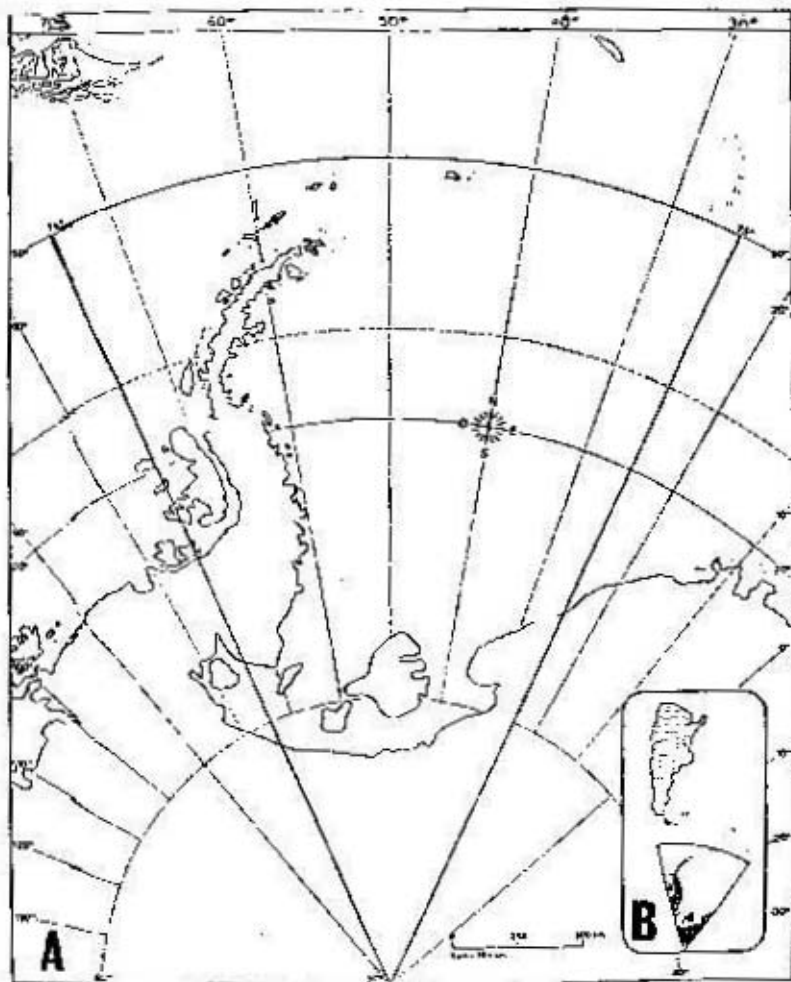


Fig. 1 : Mapa de la Antártida Argentina Ubicación geográfica de la Isla Nelson ;  
 A) Sector Antártico Argentino, B) Situación en el mapa de la República Argentina.



*Macronectes giganteus* (Gmelin, 1789)

Southern Giant Petrel

Fig. 3 : Aspecto de un ejemplar adulto hembra en época de incubación. Ilustración Alejandro J. Dieguez.

La familia *Procellariidae* incluye 57 especies de distribución mundial, de las cuales 21 habitan en nuestro territorio y 17 en la República Oriental del Uruguay. Pelágicos ; en general migradores (Fig. 3) ; patas con dedos palmeados ; menores que albatros y no tan planeadores ; machos y hembras semejantes.

Su característica principal es el formato extraño de su pico, las fosas nasales en forma de doble tubo sobre el culmen (Fig. 1) le otorgan un olfato extremadamente agudo y puro, lo que le permite localizar a su pichón aunque sobrevuele la colonia en plena oscuridad, también la agudeza de su fuerte pico en forma de gancho le permite cortar el cuero de los mamíferos y aves muertos de los que se alimenta.

En cuanto a su distribución y movimientos, el "petrel gigante" cria en las islas de los océanos Atlántico, Indico sur y Antártico (de donde provienen los ejemplares estudiados), y desde allí se dispersa por el Pacífico, Atlántico e Indico meridionales, durante la estación fría, alcanzando Perú y Brasil (Fig. 3).

### AGRADECIMIENTOS

---

Un agradecimiento muy especial a los Sres. Rubén O. A. Montiel y Ricardo A. Montiel por obsequiarme los cráneos de los ejemplares estudiados e ilustrados en el presente trabajo.

### BIBLIOGRAFIA

---

- MASSOIA, E. y NAVAS, J. R. 1993. Contribución al conocimiento de la fauna de aves y mamíferos de la Antártida Argentina -1- de la Base Naval Teniente Jubany. *APRONA. Bol. científico* (23): 1-40.
- MASSOIA, E. y NAVAS, J. R. 1993. Contribución al conocimiento de la fauna de aves y mamíferos de la Antártida Argentina -2- de la isla Nelson, Caleta Armonia. *APRONA. Bol. científico* (25): 3-35.
- NAVAS, J. R. y BO, N. A. 1977. Ensayo de tipificación de nombres comunes de las aves argentinas. *Rev. Museo Cs. Nat. "B. Rivadavia", Zool. XII* (7): 69-111. Bs. As.
- NAROSKY, YZURIETA. 1993. Guía para el reconocimiento de las aves argentinas y uruguayas. *Asoc. Ornitológica del Plata*. Bs. As. 256 pp.
- DIEGUEZ, A. J. 1996. Los cráneos de aves argentinas -1- *Fulmarus glacialisoides*, del Partido de la Costa, Pcia. Bs. As. *APRONA. Bol. científico* (30): 27-30. Isidro Casanova.