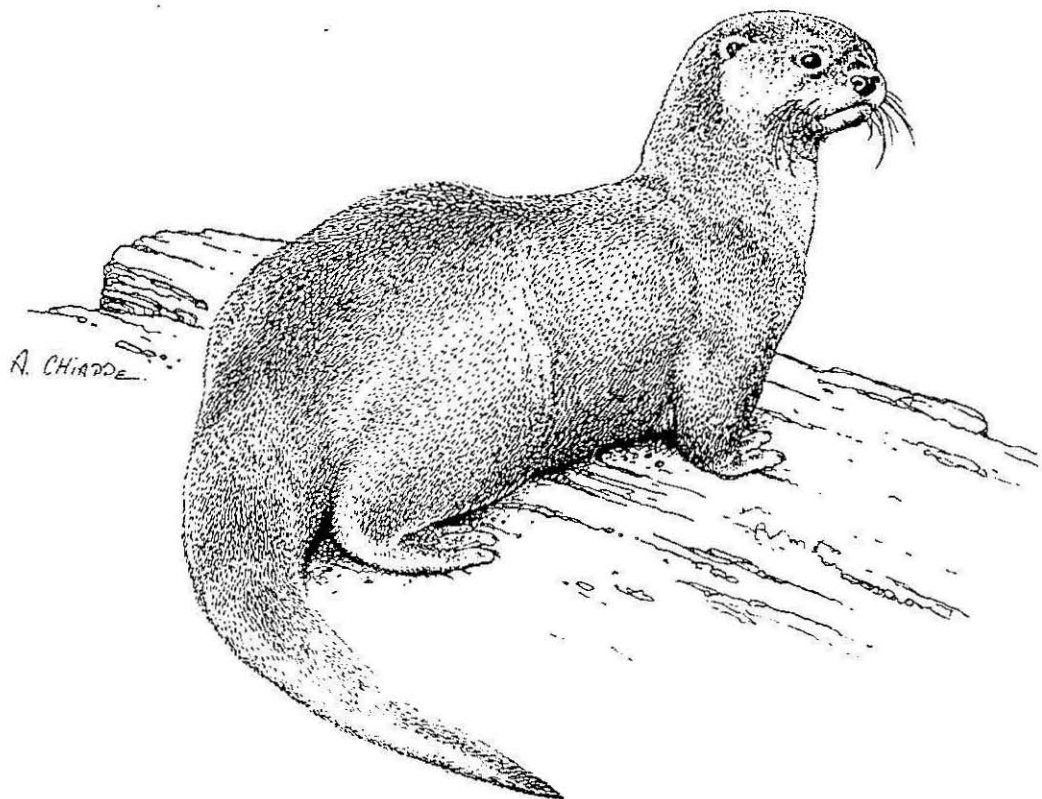

APRONA



AÑO X

BOLETIN CIENTIFICO

NOVIEMBRE 1997

Nro. 33

APRONA
ASOCIACION PARA LA PROTECCION DE LA NATURALEZA
AÑO X - Nro. 33 - NOVIEMBRE DE 1997
Registro de la propiedad intelectual 203832 - I.S.S.N. : 0327-0157

COMISION DIRECTIVA

PRESIDENTE HONORARIO

Dr. Wolfgang Volkheimer

VICEPRESIDENTES HONORARIOS

Dr. Jorge Affanni

Ing. Virgilio Roig

Dr. Fernando Kravetz

DIRECTOR

Mtro. Nmal. Nac. Elio Massoia

COORDINADOR

Alejandro Javier Dieguez

ADMINISTRADOR

Gustavo Aprile

SECRETARIO

Gustavo Daniel Tomasini

RELACIONES

Juan Carlos Chebez

Sofia Heinonen Fortabat

Jorge Alberto Latorraca

Alejandro Morici

Cristian Reboledo

Hernán Pastore

FOTOGRAFIA

Claudio Marcelo Sijovich

DIBUJANTE

Alejandro Javier Dieguez

CORRECTORA

Bibiana Mónica Massoia

CONSEJO CIENTIFICO

Mtro. Nmal. Nac. Elio Massoia

Lic. Sergio Igor Tiranti

Dr. Jorge Rafael Navas

Lic. Fernando Hadjimanukian

Prof. Hernesto Rubén Maletti

Lic. Olga Beatriz Vaccaro

Med. Vet. Fernando Fernandez

Lic. Osvaldo Di Iorio

Dr. Mario Silveira

Lic. Marcelo A. Silva Croome

Tapa: *Lontra felina* (Molina, 1782) "Chungungo" Dibujo de Aldo Chiappe.

SUSCRIPCIONES:

Teniente 1º Fernandez 3405 (1712)

Castelar, Pcia. de Buenos Aires,

A RGENTINA, Tel: 458-5688.

"Fieles cumplidores del artículo 14 de la Constitución Nacional de la República Argentina, los miembros de la Comisión Directiva y Editores de la presente publicación no se hacen responsables de las opiniones vertidas por los autores de los trabajos publicados, en esta."

INDICE DE ARTICULOS CIENTÍFICOS

LATORRACA, J. A. 1997. Notas de divulgación -16- Concepciones muy arraigadas de la campaña santiagueña del oeste: dilucidación y corrección de algunos errores culturales	2	a	3
DIEGUEZ, A. J. y SIJOVICH, C. M. 1997. Conteo de rapaces (Accipitridae -Falconidae-Cathartidae-Strigidae) en la Reserva Natural Otamendi, Pdo. de Campana, Pcia. de Bs. As.	3		
MASSOIA, E. y PASTORE, H. 1997. Análisis de regurgitados <i>Geranoaetus melanoleucus</i> de la Ea. La Gloria, Dpto. Cuchamén, Pcia. de Chubut.....	4	a	5
MORICI, A. 1997. Los cráneos de aves rapaces vivientes -5- <i>Otus choliba choliba</i> , de Castelar, Pdo. de Morón, Pcia. de Buenos Aires.....	6	a	8
DIEGUEZ, A. J. 1997. Caracteres craneanos de <i>Macronectes giganteus</i> (Gmelin, 1789), (Aves: Procellariidae) de Isla Nelson, Antártida Argentina	9	a	11
MASSOIA, E. y DIEGUEZ, A. J. 1997. El cráneo teratológico de un ejemplar santiagueño de <i>Mazama gouazoubira</i> (MAMMALIA-ARTIODACTYLA- CERVIDAE).....	12	a	16
DIEGUEZ, A. J. 1997. Sobre la presencia de <i>Lophospingus pusillus</i> (Burmeister, 1860), (Aves:Emberizidae) en el Parque Centenario, Cap. Fed.	17		
MASSOIA, E. y PASTORE, H. 1997. Análisis de regurgitados de <i>Bubo virginianus magellanicus</i> (Lesson, 1828) del Parque Nacional Laguna Blanca, Dpto. Zapala, Pcia. de Neuquén	18	a	19
DIEGUEZ, A. J. 1997. Notable depredación de un ejemplar de <i>Sturnella loyca loyca</i> (Molina, 1782) por <i>Athene cunicularia patridgei</i> (Olrog, 1976) en el Partido de Campana, Pcia. de Buenos Aires	20		
PROYECTO	21		
DIEGUEZ, A. J. y SIJOVICH, C. M. 1997. <i>Coryphistera alaudina</i> Burmeister, 1860 (Aves:Fumariidae) en la Reserva Natural Otamendi	22		
RAYMUNDI, P. D. y BORSINI, G. 1997. Primer mención para <i>Hemitriccus diops diops</i> (Temminck, 1822), (Aves:Tyrannidae) y <i>Veniliornis passerinus olivinus</i> (Malherbe, 1845), (Aves:Picidae) en el Parque Provincial "Cruce Caballero", Dpto. de San Pedro, Prov. de Misiones.....	23		
NOTA PERIODISTICA	24		

**NOTAS DE DIVULGACION -16-
Concepciones muy arraigadas de la campaña santiagueña del
oeste: dilucidación y corrección de algunos errores culturales.**

Por JORGE ALBERTO LATORRACA *

Si bien, desde el centro y norte de Córdoba hasta Jujuy, muchas creencias populares como "que los murciélagos son ratones viejos" o "que las víboras dejan ponzoña en la orilla de las represas" y luego la retiran, o la muy mentada suposición de que ciertas vacas son ordeñadas por culebras largas", pertenecen a lo que este autor llama ARCADIA SUDAMERICANA¹, correspondiente a la YUNGA, bien estudiada por Sixto Coscarón y Raúl Ringuet. Allí (datos de Guasayán y Choya), éstas y otras creencias acertadas o no, pertenecen al acervo regional. En el libre albedrío del hombre y en el innegable noble afán de ayudar a salvar vidas y espíritu culturales, podemos certificar que no hay pruebas científicas que las avalen ni lejanamente pero sí, podemos dejarlas como anécdotas graciosas, o bromas, reemplazándolas por un conocimiento, en principio somero de los animalitos de ubre y su comportamiento (etología), formas de crecer, alimentarse, cumplir con mi-

* APRONA, Castelar.-

siones naturales o roles, controlar las poblaciones de peces, mosquitos pájaros o ratones, en sus casos específicos, por ejemplo las lechuzas tienen una dinámica ecológica muy vinculada con la proliferación del mal de los Rastrojos o el de Chagas Mazza, por devorarse cada yunta, a cientos de ratones bimestralmente y a sapitos, insectos de importancia agropecuaria y sanitaria, ratones colilargos que podrían desparramar más aún, el HANTAVIRUS, cuises que podrían estar relacionados o enfermos de PESTE BUBONICA.

Así también las LAMPALAGUAS, boas argentinas, (cuidadas por Doña Teodolinda, que no sabía en Guampacha, lo que era la ECOLOGIA, pero la cuidaba esencialmente) atrapan al conejo de monte y al de las salinas, a liebres introducidas, ocultos y cervatillos muy pequeños, etc.

EL PEQUEÑO PRODUCTOR AGROPECUARIO, el que no corta rutas en este universo donde sí es tangible el alma de la chacarera y las alabanzas para las musas de la TELESITA.

La positiva y natural sabiduría del hombre humilde, mas la del mediano y aún del gran productor, para que una sola agricultura, fundada en el cimiento de las grandes verdades morales salve a la humanidad y le dé el gran aporte de sus nutrientes éticos y biológicos, debe ser acertada.

(1) ARCADIA : Región Griega del Peloponeso donde sus habitantes eran muy solidarios y humanitarios entre si y con los visitantes , tal como sucede en el oeste santiagueño.

CONTEO DE AVES RAPACES (ACCIPITRIDAE - FALCONIDAE - CATHARTIDAE - STRIGIDAE) EN LA RESERVA NATURAL OTAMENDI, PDO. DE CAMPANA, PCIA. DE BS. AS.

Por ALEJANDRO J. DIEGUEZ* y CLAUDIO M. SIJOVICH**

El 2 de Agosto de 1997 se efectuó un conteo de rapaces en la reserva citada del epígrafe, en un área de ocho kilómetros cuadrados en terreno abierto lindante con las vías del ferrocarril Mitre y a unos mil metros de la estación ferroviaria de esta localidad de la provincia de Buenos Aires. Las observaciones fueron realizadas a

través de una "línea de censo"(método king") recorrido entre las 10.40 hs. hasta las 18.00 hs., con tiempo nublado claro, sin viento a leve brisa. Los resultados fueron los siguientes : 35 individuos avistados, pertenecientes a las familias Cathartidae 8,3%, Accipitridae 50,0%, Falconidae 25,0% y Strigidae 8,3.

LISTA DE ESPECIES REGISTRADAS

TAXA	CANTIDAD DE INDIVIDUOS	PORCENTAJE DE PRESENCIA
<i>Coragyps atratus</i> (Beckstein, 1793)	2	5,74
<i>Elanus leucurus leucurus</i> (Vieillot, 1818)	1	2,85
<i>Buteogallus urubitinga urubitinga</i> (Gmelin, 1788)	2	5,74
<i>Parabuteo unicinctus unicinctus</i> (Temminck, 1824)	4	11,42
<i>Circus buffoni</i> (Gmelin, 1788)	2	5,74
<i>Circus cinereus</i> Vieillot, 1816	1	2,85
<i>Buteo magnirostris pucherani</i> (Verreaux, 1855)	10	28,57
<i>Polyborus plancus plancus</i> (Miller, 1777)	1	2,85
<i>Milvago chimango chimango</i> (Vieillot, 1816)	10	28,57
<i>Falco peregrinus</i> Turnstall, 1771	1	2,85
<i>Asio flammeus suinda</i> (Vieillot, 1817)	1	2,85

BIBLIOGRAFIA

FERNANDEZ , G. A. 1994 . Conteo de rapaces en Exaltación de la Cruz.

Nuestras aves, año XII (30) : 16 - 17 ; A.O.P. Bs. As.

**ANALISIS DE REGURGITADOS DE *Geranoaetus melanoleucus* DE LA Ea.
LA GLORIA, DPTO. CUSHAMEN, PCIA. DE CHUBUT**

Por ELIO MASSOIA * y HERNAN PASTORE **

INTRODUCCION

Durante un relevamiento realizado el 17 de enero del corriente año en la Ea. La Gloria, los señores Pedro Flombaum y Marcos Babarskas recolectaron restos de regurgitados de *Geranoaetus melanoleucus*. Los bolos fueron hallados en un sitio de nidificación situado en la barda de entrada a la estancia.

MATERIALES Y METODOS

Se analizaron los restos craneanos, mandibulares y dentarios hallados dentro de tres bolos completos y otros restos disgregados recolectados en el sitio citado.

RESULTADOS

PR	Taxa	N	%	Material
1	<i>Eligmodontia typus morgani</i>	8	32	Cráneo
2	<i>Reithrodon auritus evae</i>	4	16	Cráneo
3	<i>Phyllotis darwini xanthopygus</i>	3	12	Cráneo
4	<i>Ctenomys mendocinus haigi</i>	2	8	Cráneo
5	<i>Loxodontomys micropus alsus</i>	2	8	Cráneo
6	<i>Akodon olivaceus beatus</i>	1	4	Cráneo
7	<i>Euneomys chinchilloides mordax</i>	1	4	Cráneo
8	<i>Lepus capensis</i>	1	4	Cráneo
9	<i>Thylamys elegans bruchi</i>	1	4	Cráneo
10	<i>Lestodelphys halli</i>	1	4	Cráneo
11	<i>ChaetophRACTUS villosus</i>	1	4	Cráneo
N Total		25	100	

Tabla 1.

* CONICET, Mus. Arg. Cs. Nat. "B. Rivadavia".-

** Fundación Vida Silvestre Argentina

En la Tabla 1 se puede observar la prioridad numérica de cada especie (PR), la lista de especies de mamíferos (TAXA), el número de ejemplares, el porcentaje sobre el total y el material estudiado.

Lista resumida y nombres vulgares o vernáculos (NV) de los mamíferos depredados:

Eligmodontia typus morgani J. A. Allen, 1901 "Laucha elegante".
Reithrodon auritus evae Thomas, 1927 "Rata conejo", "Ratón conejo".
Phyllotis darwini xanthopygus (Waterhouse, 1837) "Rata orejuda de Darwin", "Rata orejuda de vientre gris"
Ctenomys mendocinus haigi Thomas, 1919 "Ratón oliváceo".
Loxodontomys micropus alsus Thomas, 1919 "Rata orejuda colicorta".
Akodon olivaceus beatus Thomas, 1919 "Ratón oliváceo".
Euneomys chinchilloides mordax Thomas, 1912 "Rata chinchilla chica".
Lepus capensis (Linneo, 1758) "Liebre común".
Thylamys elegans bruchi (Thomas, 1921) "Comadreja cuyana".
Chaetophractus villosus (Desmarest, 1804) "Peludo", "Tatú peludo".
Lestodelphys halli (Thomas, 1921) "Lestodelfo".

CONCLUSIONES

Como presuponíamos, el espectro alimentario de *Geranoaetus* es muy rico en especies de mamíferos (ver Massoia y Pardiñas, 1986 y Massoia, 1988). Hasta el momento, el número conocido de especies depredados por *Geranoaetus* es 21.

Se menciona por primera vez para la Provincia de Chubut la subespecie *Thylamys elegans bruchi* (Thomas, 1921).

BIBLIOGRAFIA

- CABRERA, A. 1961. Catálogo de los mamíferos de América del Sur. *Rev. Mus. Arg. Cs. Nat. Cs. Zool.* IV (2) : 732 Págs., Bs. As.
- MASSOIA, E. y PARDIÑAS, U. 1986. Algunos mamíferos depredados por *Geranoaetus melanoleucus* en Corralito, Pilcaniyeu, Provincia de Río Negro. ACINTACNIA. INTA. III (23): 24-26, Castelar.-

LOS CRANEOS DE AVES RAPACES VIVIENTES -5- *Otus choliba choliba*, DE CASTELAR, PDO. DE MORON, PCIA. DE BUENOS AIRES

Por ALEJANDRO MORICI *

INTRODUCCION

El presente trabajo es la continuación de la presentación de los distintos cráneos de nuestras rapaces, en este caso una ilustración y medidas de tres ejemplares de *Otus choliba* (Alicucú común) de la Familia Strigidae.

MATERIALES Y METODOS

La metodología es la usual para estos casos (Morici y Dieguez et. al.). Los cráneos fueron hallados dos de ellos en la Provincia de Buenos Aires y el restante en la Provincia de Córdoba. A continuación se detalla en los datos de cada ejemplar:

- 1.:AM316: Hallado muerto dentro del INTA "Castelar", (Pdo. de Morón), Bs. As. en julio de 1988. Recolector: Gustavo Aprile.
- 2.:AM317: Hallado muerto en un monte en Tanti (Dpto. Punilla), Córdoba, en febrero de 1989. Recolector: Gustavo Aprile.

* APRONA, Dirección de Cultura,
Municipalidad de Moreno.-

3.:AM503: Hallado muerto dentro del monte del Hospital Prov. "M. y L. de la Vega", (Pdo de Gral. Rodríguez), Bs. As., en diciembre de 1995. Recolector: Alejandro Morici.

RESULTADOS

Cuadro sistemático utilizado para este trabajo:

Clase Aves
Subclase Neornithes
Orden Strigiformes
Familia Strigidae
Subfamilia Buboninae
Género *Otus*
Especie *Otus choliba* (Vieillot,
1817)
Subespecie *Otus choliba choliba*
(Vieillot, 1817)

N.V.: "Alicucú común", "Alicuco",
"Lechucita común".-

A continuación, se establecen las principales medidas en milímetros de los ejemplares estudiados.

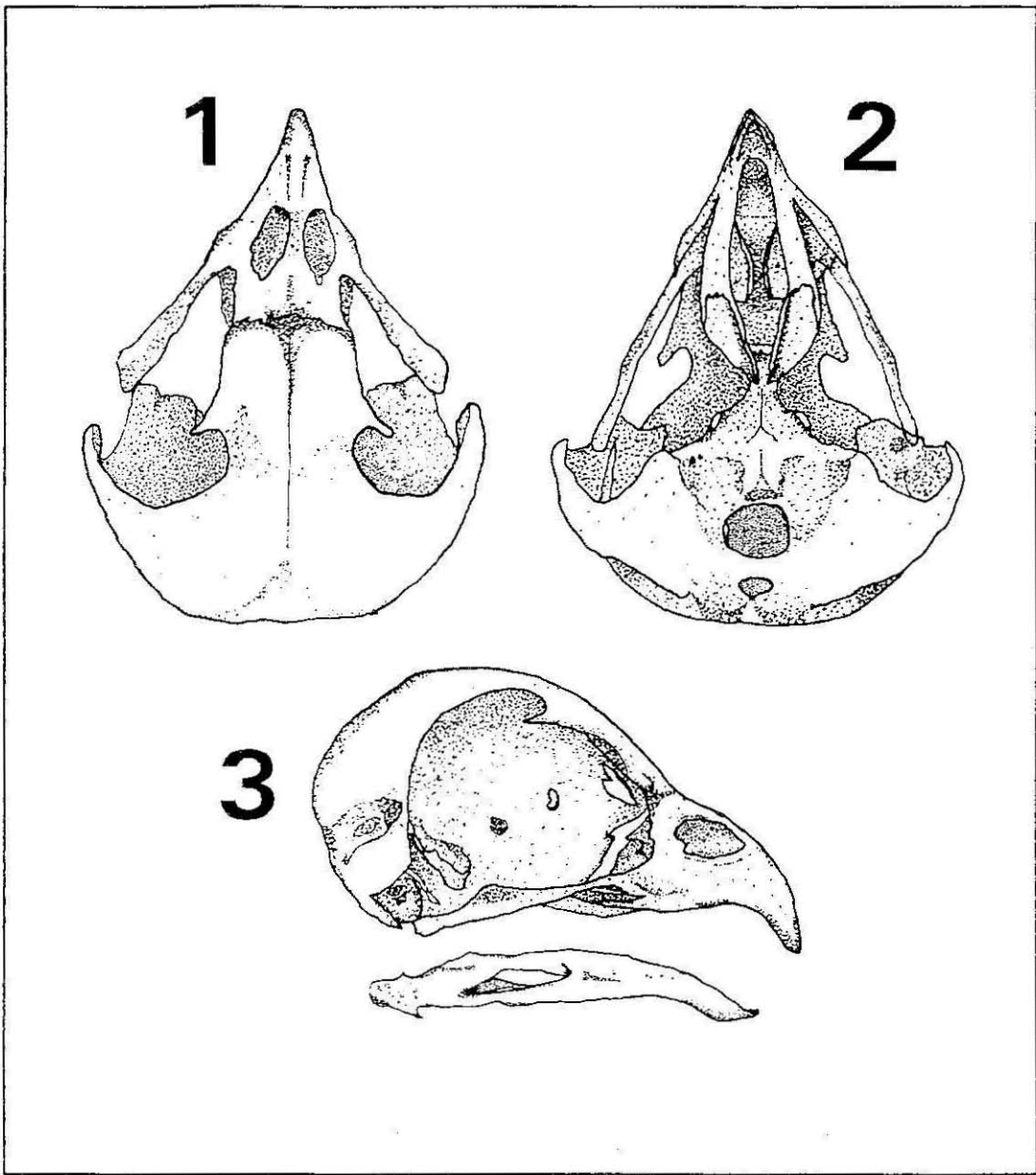


Fig. 1.: *Otus choliba choliba* : tres vistas del cráneo estudiado:1 dorsal, 2 ventral y 3 lateral. Tamaño natural. Dibujo de Christian Morici.

DIMENSIONES	AM 316	AM 317	AM 503	PROMEDIO
LTM	47,8	46,8	47,2	47,3
AMCC	35,0	34,3	33,7	34,3
AIMCC	23,6	22,6	22,6	22,7
AIM	9,3	7,3	8,7	8,4
AMRM	27,5	26,6	25,6	26,6
DMO	5,5	5,4	5,4	5,4
DMFS	9,1	9,5	9,1	9,2
LM	31,4	31,0	31,9	31,4
LMP	8,8	9,7	9,9	9,5
AMP	13,2	13,0	12,8	13,0

Referencias : LMT Longitud total máxima, AMCC Ancho máximo de la caja craneana, ALCC Alto caja craneana, AIM Ancho interorbitario mínimo, AMRM Ancho máximo entre ramas mandibulares, DMO Diametro máximo occipital, DMFS Diametro máximo de las fosas nasales, LM Longitud mandibular, LMP Largo máximo del pico, AMP Ancho máximo del pico.

COMANTARIOS TAXONOMICOS Y ZOOGEOGRAFICOS

El género Otus es cosmopolita, con unas 30 especies y 195 razas geográficas o subespecies. Para el mismo es muy difícil de separar una especie de otra o raza dentro de una misma región geográfica por su similitud, ya que sus plumajes son muy parecidos y variados, algunos con faces oscuras y claras dentro de la misma subespecie. La especie Otus choliba posee en la actualidad ocho razas geográficas dentro de América. Sin embargo, en Argentina el genero esta representado por la citada, además de Otus atricapill us (Temminck,

1823), Otus guatemalae hoyi y Otus watsoni mencionada por Sclater para Tucumán. Para algunos autores serían subespecies de Otus santaecaterinae teoría que para el autor no sería válida, hasta que con ejemplares de las especies mencionadas se realice un exhaustivo estudio osteológico de cada una.

BIBLIOGRAFIA

CLARK, R. J., SMITH, D.G. y KELSO, L.M. 1978. Working bibliography of owls of the world with Sumaries of currents Taxonomy and distribution status. Sc. Tech. Ser. Y: 319 p. Nat. Wild. Fed. U.S.A.

**CARACTERES DIAGNOSTICOS CRANEANOS DE *Macronectes giganteus*
(GMELIN,1789),(AVES-PROCELLARIIDAE) DE ISLA NELSON,ANTARTIDA
ARGENTINA**

Por ALEJANDRO JAVIER DIEGUEZ *

INTRODUCCION

Se estudian detenidamente materiales, datos de observaciones y cráneos de ejemplares pertenecientes al Género *Macronectes* (Gmelin), en especial la especie descrita por Gmelin en 1789 *Macronectes giganteus* presente en el Distrito Antártico.

Los autores que estudiaron a la especie se basaron en caracteres en su mayoría externos,son nulos los estudios sobre cráneos.Por esta razón el autor ha decidido establecer de forma objetiva los caracteres homólogos únicos de un integrante de la familia Procellariidae perteneciente a la avifauna antártica y establecer cuales son sus rasgos craneanos más notables

Diagnósis craneana: (Fig. 1.-): Procelárido de gran talla.El largo total del cráneo oscila entre los 140 y 150 milímetros. Se distinguen los procesos lacrimales fusionados al frontal otorgándole gran resistencia a la caja craneana.

Prominentes surcos supraorbitales dejan una notable impronta en el cráneo.

Grandes y largos tubinarios recorren el pico en forma longitudinal, terminando en un gancho apical bien curvado hacia abajo.

Vista lateral: La vista lateral craneana de *Macronectes giganteus* presenta característica de mostrar un fuerte desarrollo de la caja craneana en la cual se observa el proceso occipital con muy poca inclinación.El contorno superior permite apreciar la depresión interorbitaria con leve elevación por sobre la mitad de la caja craneana.Estos caracteres en los cuatro ejemplares estudiados no presentan variaciones individuales,por lo cual pueden ser considerados como caracteres diagnósticos de la especie.

Presenta un fuerte desarrollo del pico en el cual se destacan los grandes tubinarios.

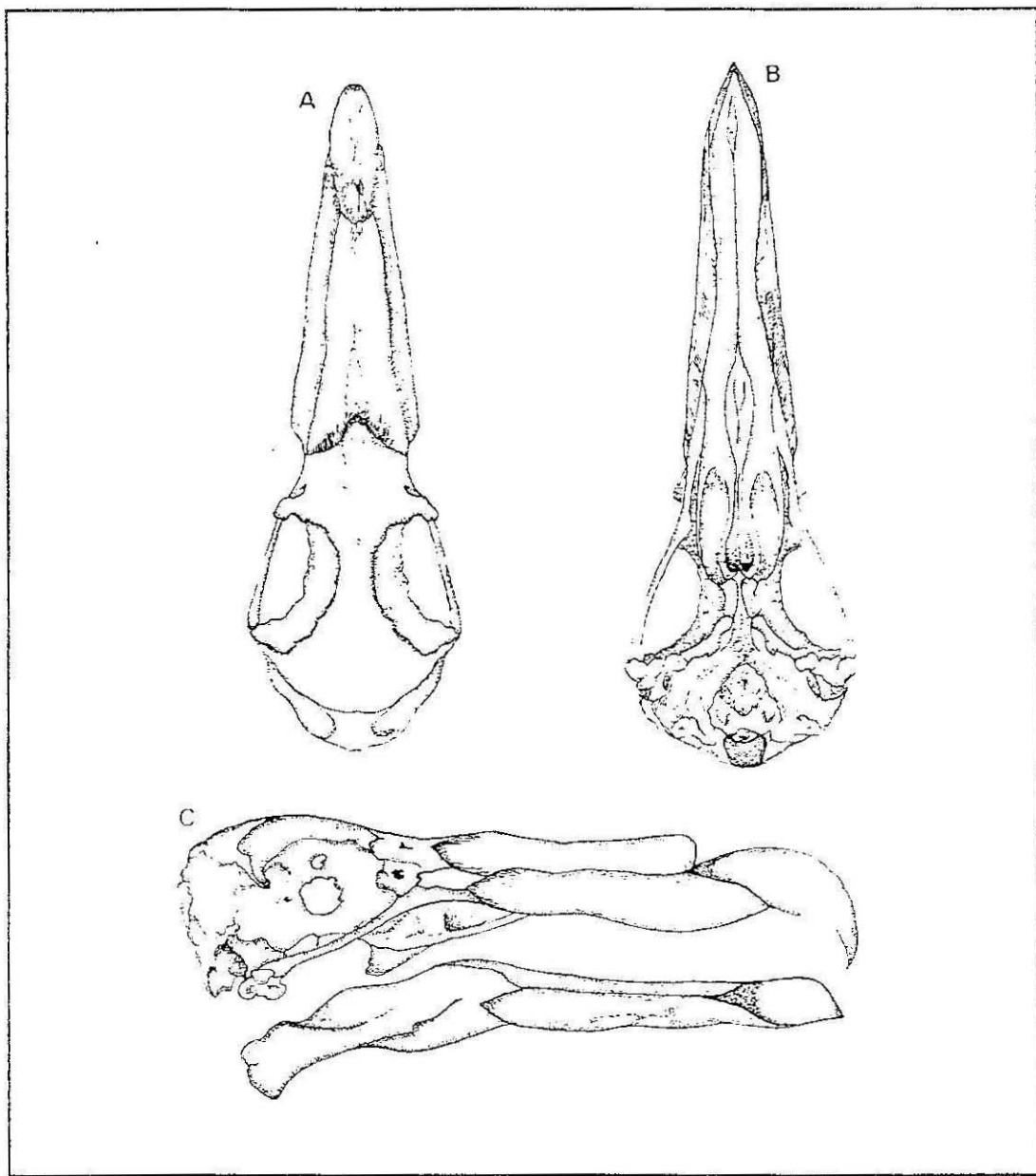


Fig. 1.: Tres vistas de uno de los ejemplares estudiados; pertenecientes a *Macronectes giganteus*: A dorsal, B ventral y C lateral. Dibujo de Alejandro Javier Dieguez.

Tabla 1: Comparación de los datos métricos (en milímetros) de los tres ejemplares estudiados

DIMENSIONES CRANEANAS	CAD 148	CAD 149	CAD 150	PROMEDIO
Longitud total máxima	157,2	149,2	163,5	156,6
Ancho máximo craneano	52,2	47,2	55,1	55,1
Alto máximo de la caja craneana	42,1	38,8	43,6	41,5
Ancho interorbitario mínimo	21,2	19,7	21,5	29,8
Diámetro máximo del occipital	12,9	11,1	15,2	13
Ancho máx. entre ramas mandib	50,1	40,3	52,5	47,6
Diámetro máx. fosas nasales	22,5	23,2	24,2	23,2
Longitud máxima de la mandíbula	136,9	127,1	145,9	136,6
Ancho del pico	27,1	40,3	29,7	32,3
Largo máximo del pico	90,2	75,2	98,1	90,2

Aclaración de las siglas utilizadas : CAD (Colección privada de aves del autor)

Ejemplares estudiados: *Macronectes giganteus*: Antártida, Paradero Gurruchaga, Isla Nelson. Col. Rubén. O. A. Montiel. 3 ejemplares. (CAD 148, 149, 150).

Vista dorsal: Sobresalen los cortos procesos lacrimales fusionados totalmente al cráneo. El largo del pico ocupa casi dos tercios de la longitud total del mismo.

Vista ventral : Aspecto general de la caja craneana de forma alargada, bien desarrollada y con gran osificación. La diferencia más notable con otros procellariidae son los palatinos de forma alargada terminando en rectángulo con fuerte desarrollo óseo. Lacrimales extendidos hacia los lados. Por otra parte, la región anterior del pico presenta depresiones bien marcadas.

Vista mandibular: La mandíbula

presenta un pronunciado proceso articular interno terminando en forma de "bota" en la zona articular. Foramen mandibular algo inclinado.

AGRADECIMIENTOS

El autor agradece especialmente al Sr. Rubén O. A. Montiel, Técnico del Instituto Antártico Argentino por ceder el material estudiado e ilustrado en éste y otros trabajos sobre aves antárticas.

BIBIOGRAFIA

DIEGUEZ, A. J. 1997. Los cráneos de aves argentinas -5- *Macronectes giganteus* de el Refugio Gurruchaga, Isla Nelson, Antártida Argentina. **APRONA. Bol. cient.**

EL CRANEO TERATOLOGICO DE UN EJEMPLAR SANTIAGUENO DE *Mazama gouazoubira gouazoubira* (MAMMALIA-ARTIODACTYLA-CERVIDAE)

Por ELIO MASSOIA * y ALEJANDRO JAVIER DIEGUEZ **

INTRODUCCION

En su última recolección de cráneos de mamíferos en Villa La Punta, Dpto. Choya, Pcia. de Santiago del Estero el Sr. Jorge A. Latorraca obtuvo el cráneo de una "corzuela parda" o "guazú-birá" con características inusuales. Por lo que creímos interesante darlo a conocer en esta nota.

MATERIALES Y METODOS

El material estudiado es el cráneo de un macho adulto, con cornamenta, de la especie y subespecie *Mazama gouazoubira gouazoubira* (G Fischer, 1814).

RESULTADOS

Los caracteres anatómicos que presenta el cráneo óseo no presentan anomalías. Pero sí los cuernos, ambos con dos "puntas" o ramas. El **IZQUIERDO** **pre-**

* CONICET, Mus. Arg. Cs. Nat. "B. Rivadavia".-

** APRONA. Adscripto Mus. Arg. Cs. Nat. "B. Rivadavia".-

presenta una ramificación más **LAR-**
GA pero hacia el lateral derecho, es decir, hacia el occipital, o sea que tiene posición medial entre la punta más larga y el occipital craneano (en vista dorsal).

En la figura (1) se aprecia claramente lo anotado.

Las ramificaciones mayores son algo más pequeñas que las que poseen las únicas ramas de ejemplares normales.

CONCLUSIONES

Es éste el primer ejemplar de "corzuela" observado, con cuernos ramificados. Al que por tal motivo consideramos teratológico.

En la tabla 1 anotamos las principales medidas del cráneo estudiado, a continuación.

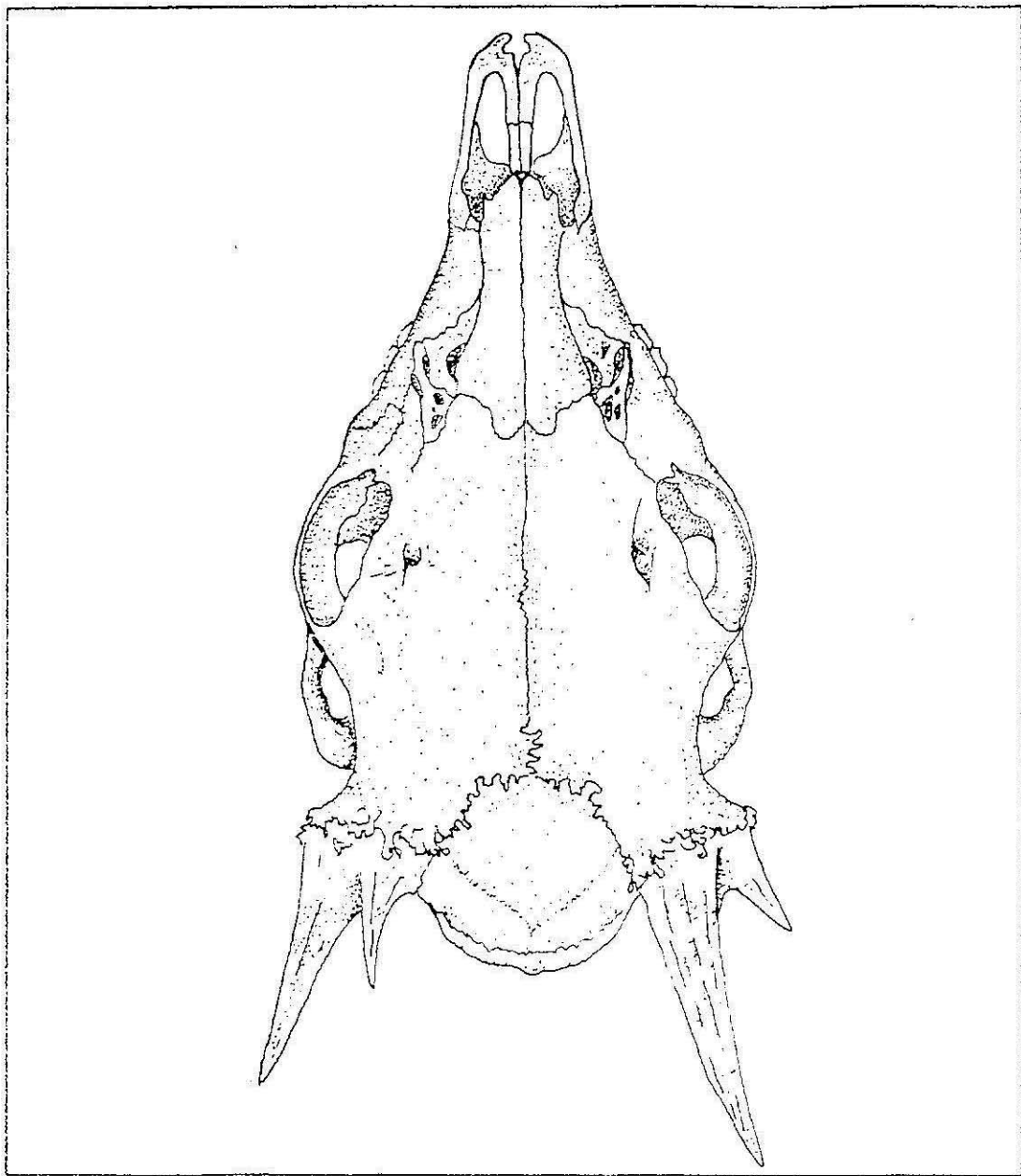


Fig. 1.: Vista Dorsal del ejemplar estudiado. Dibujo de Alejandro J. Dieguez. -

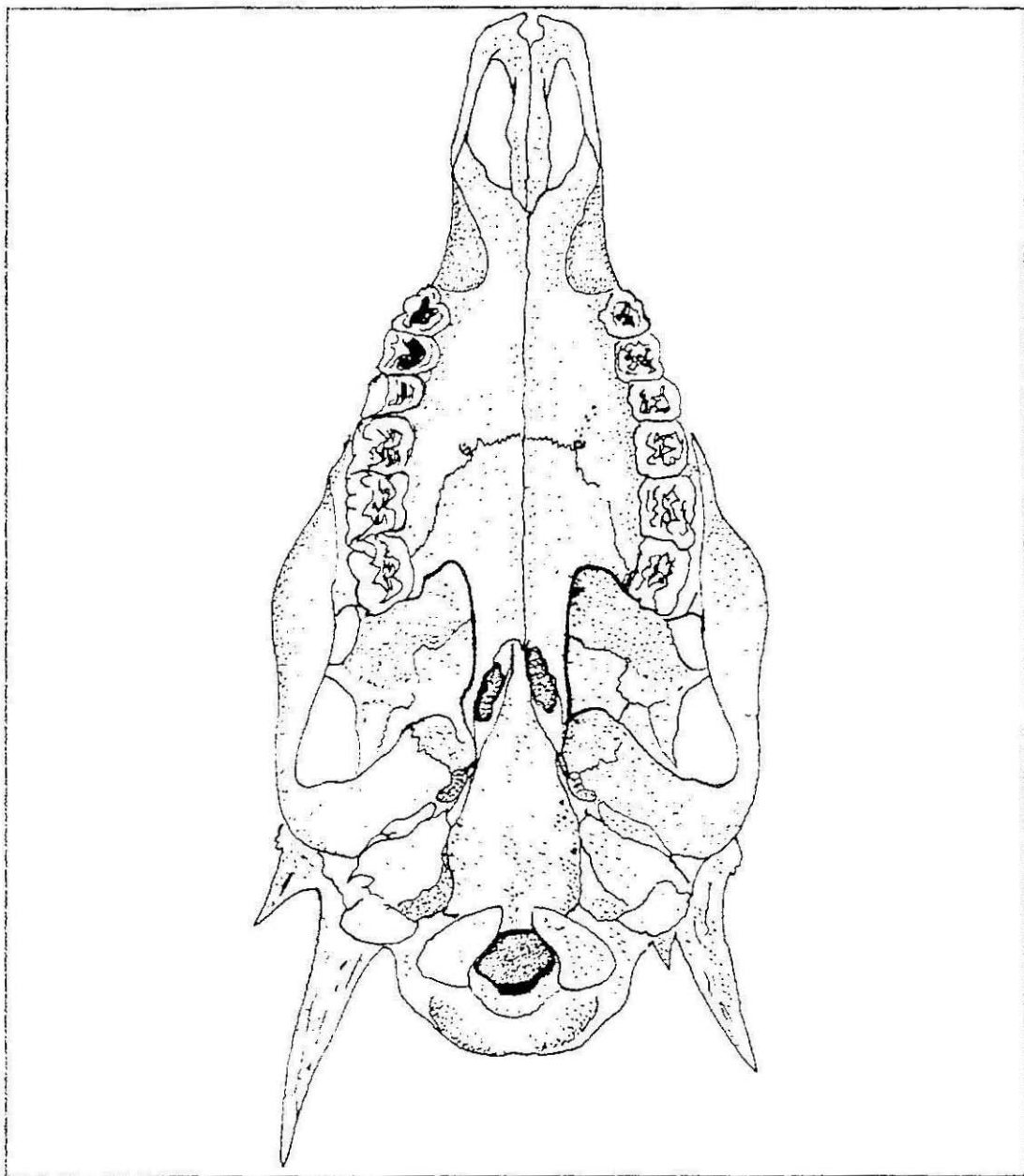


Fig.2.: Vista ventral del ejemplar estudiado. Dibujo de Alejandro J. Dieguez.

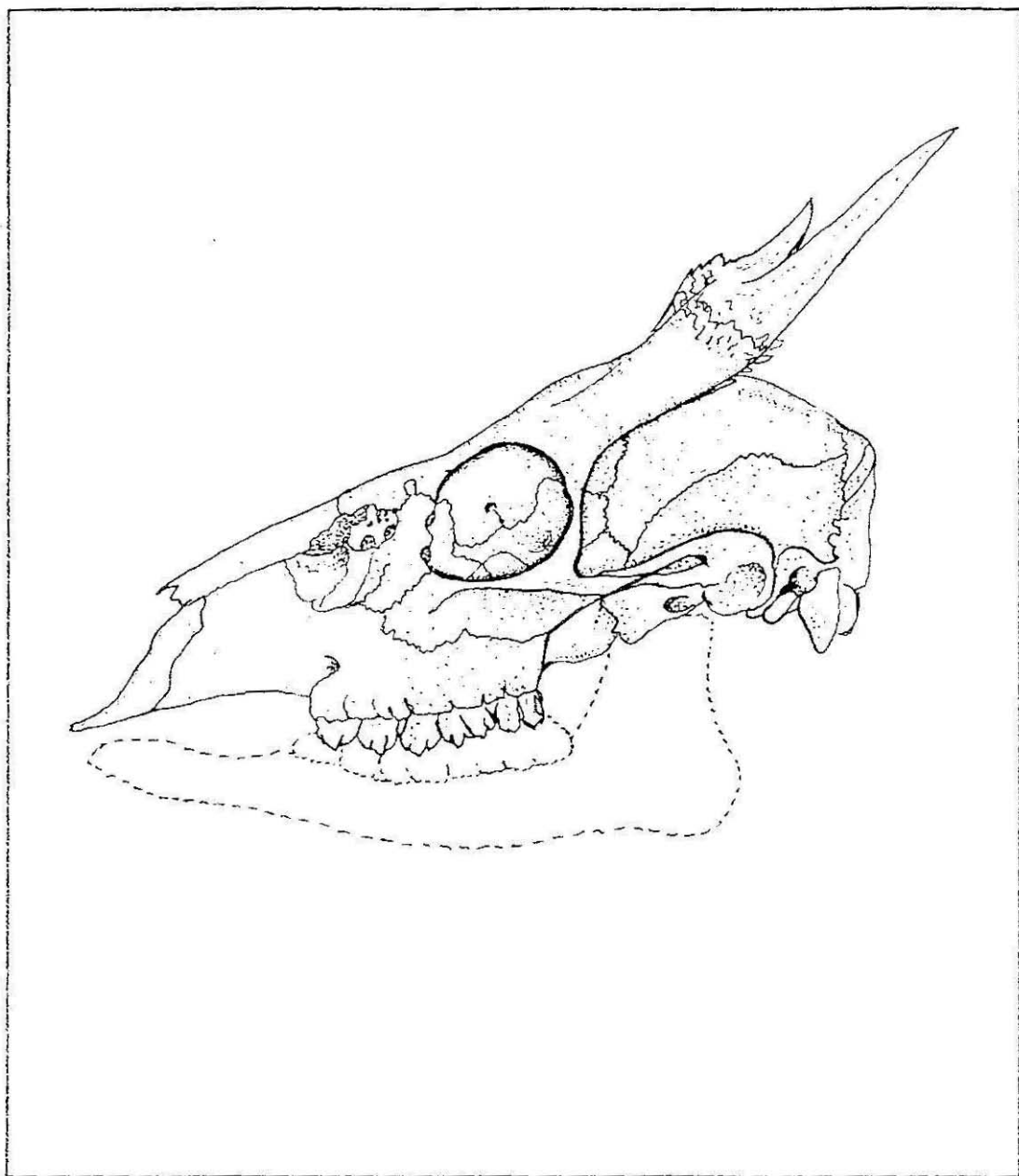
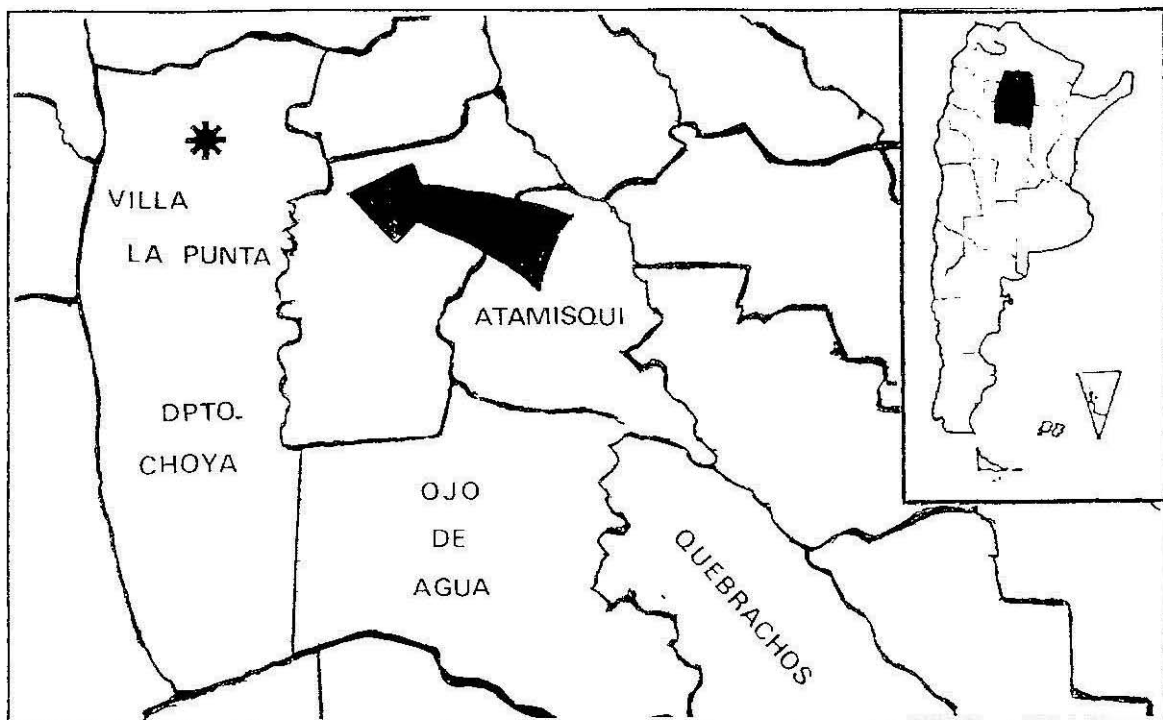


Fig. 3.: Vista lateral del ejemplar estudiado. Dibujo de Alejandro J. Dieguez.-



MAPA DE UBICACION

Tabla 1

CARACTER (MM)	MEDIDAS
------------------	---------

LTM	178,4
ABM	80
AMI	42,4
LSF	63,5
LSN	46,2
LAMD	71,2
LAMI	51,1
LPTD	19,8
LPTI	23

Referencias : LTM Longitud total craneana, ABM Ancho bizigomático máximo, AMI Ancho mínimo interorbitario, LSF Largo sutura frontal, LSN Longitud sutura nasal, LAMD Longitud asta máxima derecha, LAMI Longitud asta máxima izquierda, LPTD Longitud punta teratológica derecha, LPTI Longitud punta teratológica izquierda.-

BIBLIOGRAFIA

CABRERA, A. 1961 Catálogo de los mamíferos de América del Sur. *Rev. Mus. Arg. Cs. Nat.* IV (2): 732 págs., Buenos Aires.-

**SOBRE LA PRESENCIA DE *Lophospingus pusillus* (Burmeister, 1860)
(AVES:EMBERIZIDAE) EN PARQUE CENTENARIO,CAPITAL FEDERAL**

Por ALEJANDRO JAVIER DIEGUEZ *

El 20 de julio del corriente año se observó para sorpresa del autor la presencia en los jardines del Museo Argentino de Ciencias Naturales al "Soldadito común" *Lophospingus pusillus* alimentándose en el suelo acompañado de varios ejemplares de *Passer domesticus*. Posteriormente el 16 de setiembre en compañía del Sr. Claudio M. Sijovich se registró una nueva presencia en este caso, dos ejemplares, macho y hembra sobre un ejemplar de "palo borracho".

El citado emberizado habita zonas áridas arbustivas desde el norte al oeste de los Ríos Paraguay y Paraná, hasta Córdoba, San Luis y La Rioja (Olrog, 1978).

Esta rarísima presencia muy posiblemente sea consecuencia de un individuo escapado de cautividad. Sin embargo, resultó importante darlo a conocer.

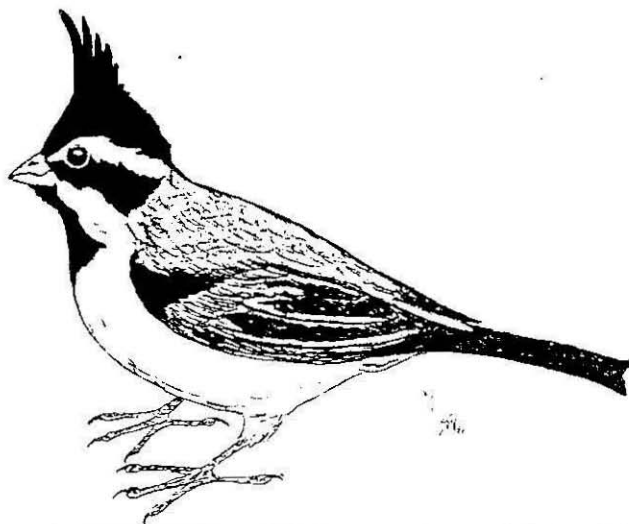


Fig. 1.: Aspecto externo de un ejemplar vivo.
Dibujo de Alejandro Javier Dieguez.

* APRONA, Adscripto al Mus. Arg. Cs. Nat.
"Bernardino Rivadavia".-

ANALISIS DE REGURGITADOS DE *Bubo virginianus magellanicus*
(Lesson, 1828) **DEL PARQUE NACIONAL LAGUNA BLANCA, DPTO.**
ZAPALA, PCIA. DE NEUQUEN

Por ELIO MASSOIA * y HERNAN PASTORE **

INTRODUCCION

Durante un relevamiento realizado entre el 24 y el 26 de enero de 1995 en el Parque Nacional Laguna Blanca, uno de los autores (H. P.) localizó una pareja de *Bubo virginianus* que se hallaba nidificando en un hueco sobre la Barda Negra (Fig. 1.). En el sitio de nidificación y en la base de los posaderos habituales, fueron encontrados varios regurgitados. Los individuos pudieron ser observados alimentando a sus dos pichones, los que permanecían en el nido (que se hallaba a unos 5 metros del suelo) hasta la llegada de sus padres. Para recibir el alimento, los pichones volaban hasta una roca que se hallaba en el suelo, justo frente al nido.

MATERIALES Y METODOS

Se analizaron 20 bolos completos y restos disgregados hallados en el área citada.

* CONICET, Mus. Arg. Cs. Nat. "B. Rivadavia".-

** Fundación Vida Silvestre Argentina

RESULTADOS

En la Tabla 1 se puede observar la prioridad numérica de cada especie (PR) depredada, la lista de especies (TAXA), el número de ejemplares hallados, el porcentaje sobre el total y el tipo de material estudiado.

Lista de especies depredadas:

- *Reithrodon auritus evae* Thomas, 1927 "Rata conejo".
- *Eligmodontia typus morgani* J. A. Allen, 1943 "Laucha elegante".
- *Ctenomys* sp. "Tucu-tucu" (Podría tratarse de *C. mendocinus*, pero el escaso material no permite asegurar tal determinación).
- *Lepus capensis* Linneo, 1758 "Liebre europea".
- *Oligoryzomys longicaudatus philippi* (Landbeck, 1858) "Colilargo patagónico".
- *Phyllotis darwini xanthopygus* (Waterhouse, 1837).
- *Abrothrix xanthorhynchus canescens* (Waterhouse, 1837) "Ratón hocico canela".

PR	Taxa	N	%	Material
1	<i>Reithrodon auritus evae</i>	19	34,5	Cráneo
2	<i>Eligmodontia typus morgani</i>	14	25,5	Cráneo
3	<i>Ctenomys sp.</i>	4	7,4	Rama mandibular Derecha
4	<i>Lepus capensis</i>	4	7,4	Cráneo
5	<i>Oligoryzomys longicaudatus philippi</i>	3	5,4	Cráneo
6	<i>Phyllotis darwini xanthopygus</i>	3	5,4	Cráneo
7	<i>Abrothrix xanthorhinus canescens</i>	2	3,6	Cráneo
8	<i>Akodon olivaceus beatus</i>	2	3,6	Cráneo
9	<i>Akodon varius neocenus</i>	1	1,8	Cráneo
10	<i>Euneomys chinchilloides mordax</i>	1	1,8	Cráneo
11	<i>Abrothrix longipilis moerens</i>	1	1,8	Cráneo
12	<i>Geoxus valdivianus fossor</i>	1	1,8	Cráneo
n Total		55	100	

Tabla 1.

- *Akodon olivaceus beatus* Thomas, 1919 "Ratoncito oliváceo"
- *Akodon varius neocenus* Thomas, 1919 "Ratón de pelaje variable"
- *Euneomys chinchilloides mordax* Thomas, 1912 "Rata chinchilla chica"
- *Abrothrix longipilis moerens* Thomas, 1919 "Hocicudito de pelo largo"
- *Geoxus valdivianus fossor* Thomas, 1919 "Ratón musaraña patagónico"

CONCLUSION

La dieta de *Bubo* en Laguna Blanca incluye especies comunes a las del departamento neuquino de Collón Curá (Massoia y Pardiñas, 1988). Sin embargo, con este trabajo se suma una nueva especie dentro de la dieta de *Bubo*: ***Geoxus valdivianus***.

Otra observación que puede hacerse

es que estos ejemplares de *Bubo virginianus* alimentaban a sus pichones principalmente con roedores pequeños. A excepción de *Lepus capensis*, no se encontraron otras especies de tamaño mediano que también habitan en la zona, como chinchillones, peludos, pichis, etc.

AGRADECIMIENTOS

Al Señor Alejandro J. Dieguez, por su colaboración en el disgregado de los regurgitados y en la determinación de la subespecie del género *Bubo*

BIBLIOGRAFIA

- MASSOIA, E. y PARDIÑAS, U. 1988. Presas de *Bubo virginianus* en Cueva Epullán, Dpto. Collón Curá, Neuquén. *APRONA Bol. cient.* (7): 17-27. San Miguel.

NOTABLE DEPREDACION DE UN EJEMPLAR DE *Sturnella loyca loyca* (MOLINA, 1782), POR *Athene cunicularia patridgei* (OLROG, 19176) EN EL PARTIDO DE CAMPANA, PCIA. DE BUENOS AIRES

Por ALEJANDRO JAVIER DIEGUEZ *

Por la presente se da a conocer el particular caso de captura de la especie citada en el epígrafe por parte de *Athene cunicularia* (lechucita de las vizcacheras).

Sturnella loyca loyca (Molina) es un icterido bastante sedentario, se los ve en pequeños grupos de cuatro o cinco, no superando las bandadas la veintena de individuos. Se alimentan y viven en el suelo, típicas del pastizal pampeano. Tomando en cuenta los hábitos terrícolas de *Athene* no nos resulta difícil pensar como ésta capturó al mencionado icterido, ya que ambas especies comparten el mismo nicho ecológico.

La especie fué determinada en base a caracteres craneanos, pico y mandíbula, además de plumas. Por los mencionados caracteres, se trataba de un ejemplar macho adulto, además *Athene* depredó huevos de dicho passeriforme.

Según Narosky y Di Giácomo (et. al.) la especie habita estepas arbustivas

áreas rurales y serranas de un amplio sector sur de la Provincia de Buenos Aires. También fué citada para otras localidades aisladas del resto de la provincia, que podrían corresponder a desplazamientos invernales.

En este caso muy particular, el ave fué depredada durante primavera (noviembre) y constituye el primer registro de *Sturnella loyca loyca* para el Partido de Campana. Además de aportar más datos sobre la dieta de esta pequeña estrigida muy abundante en nuestro territorio y que basan su alimentación preferentemente en insectos de diversas clases además de pequeños mamíferos (ver Massoia, Vetrano y La Rossa, 1988).

BIBLIOGRAFIA

NAROSKY, T y A.G. DI GIACOMO 1993, Las Aves de la Provincia de Buenos Aires: Distribución y Estatus. Asoc. Ornitológica del Plata, Vazquez Mazzini De. y L.O.L.A.

APRONA. Adscripto al Museo Argentino de Ciencias Naturales "Bernardino Rivadavia".-

PROYECTO: ESTUDIO SOBRE EL IMPACTO AMBIENTAL SONORO EN AREAS NATURALES.

Responsables : Santiago Rega . APRONA.
Alejandro Morici . APRONA.

- Objetivo:** 1) Realizar distintos tipos de investigaciones sobre la contaminación sonora en áreas naturales, sean estas protegidas o no.
2) Cómo afecta dicha contaminación a las especies animales que habitan el área de estudio.

Sabemos que los sonidos naturales no son perjudiciales para el medio ambiente, sin embargo la contaminación sonora fue aumentando a medida de que el hombre desarrolla distintos tipos de tecnología para su aprovechamiento. Sin pensar en las consecuencias que esta ocasionaba al medio ambiente. (ejemplo: motores a explosión, motores a reacción, maquinaria utilizada para la industria, etc.)

Si bien hoy es el mismo hombre el que trata de mejorar a través de la tecnología aparatos para reducir dicha contaminación, es a partir de que esta lo afecta directamente (problemas en su sistema nervioso central, ocasionando infinidad de alteraciones físicas y psicológicas).

A nivel mundial se realizan estudios previos para la instalación de nuevas áreas industriales,

aeropuertos y otras tantas instalaciones generadoras de contaminación sonora, sobre todo si es en un área natural a modificar. En nuestro país sólo se realizan en lugares ya establecidos como grandes ciudades, parques industriales y otros. Pero el desarrollo sobre nuevas tecnologías para que dicho impacto no supere el mínimo en nuestro país.

Es para todo esto que este proyecto apunta a investigar las áreas con un futuro desarrollo social. Estas investigaciones tienden a ser la primer herramienta para que tanto funcionarios públicos, empresarios, otros investigadores y el público en general, tengan un conocimiento cabal del futuro de dichas actividades en un área natural.

Este proyecto es desarrollado en el **LABORATORIO DE EXPERIMENTACION ELECTROACUSTICA APLICADA A LAS CIENCIAS NATURALES**, ubicado en : Saavedra 175 - C.P. (1744) Moreno - Bs. As. - Argentina Tel: (037) -6-60767

Coryphisteria alaudina Burmeister, 1860 (Aves: Furnariidae) EN LA RESERVA
NATURAL OTAMENDI

Por ALEJANDRO JAVIER DIEGUEZ * y CLAUDIO MARCELO SIJOVICH **

El 2 de Agosto de 1997 en una recorrida por la Reserva Natural Otamendi (34° 18' 58" 54') un ejemplar de esta especie fué observado sobre un pequeño arbustal de *Salix sp.* a unos pocos metros del Arroyo El Pescado y su intersección con las vías del ferrocarril.

Olrog, 1979 distribuye a la especie por Tucumán, Santiago del Estero, Santa Fé, hasta la Pampa y Mendoza en otoño migraría a Formosa y Salta.

Narosky y Di Giacomo (1993) catalogan a la especie como probable residente; nidificante. (Narosky et. al., 1983 y 1990), citándola para los partidos de Bahía Blanca (limitando con el Pdo. de Torquinst) y Pdo. de Villarino (limitando con Puán). Al parecer existiría un registro de Friedmann (1927) probablemente erróneo para La Plata.

* APRONA. Adscripto al Museo Argentino de Cs. Nat. "B. Rivadavia".

** APRONA, Capital Federal.-

Esta cita no sólo amplía la distribución de este furnárido en expansión sino que agrega una nueva especie para el Pardido de Campana y para la avifauna de la Reserva Natural Otamendi.

BIBLIOGRAFIA CITADA

- Narosky, T., A. G. Di Giacomo y B. Lopez Lanús. Notas sobre aves del sur de Buenos Aires. *El Hornero* 13: 173-178.-
- Narosky, T. y A.G. Di Giacomo. 1993. Las Aves de la Provincia de Buenos Aires: Distribución y Estatus. Asoc. Ornitológica del Plata, Vazquez Mazzini Ed. y L.O.L.A.

**PRIMER MENCION PARA *Hemitriccus diops diops* (Temminck,1822),
(Aves:Tyrannidae) Y *Veniliornis passerinus olivinus* (Malherbe,1845)
(Aves:Picidae) EN EL PARQUE PROVINCIAL "CRUCE CABALLERO",
DPTO. DE SAN PEDRO, PROV. DE MISIONES**

Por DALMA PATRICIA RAYMUNDI * y GABRIEL BORSINI **

INTRODUCCION

Durante Junio de 1997 se documentó el hallazgo de varios ejemplares de *Hemitriccus diops diops* (Temminck,1822) en el estrato medio de distintos sectores del Parque Provincial "Cruce caballero", Dpto. San Pedro, Provincia de Misiones. También se observó un ejemplar de *Veniliornis passerinus olivinus* (Malherbe,1845) a pocos metros del camino principal que lleva a la vivienda del guardaparque, en el estrato medio y alto, en árboles de medio y gran porte.

Es el primer registro de ambas especies para dicho Departamento, ya que, según Chebez 1996, la mosqueta de anteojos fué observada en los Departamentos de Iguazú, General Belgrano El Dorado, Candelaria, Cainguás, 25 de Mayo, Guarani, Capital y Montecarlo; y el carpinterito oliva chico en los Departamentos de Candelaria, Iguazú (?), Gral. Belgrano

(?), Eldorado (?), San Ignacio (?) y Capital.

AGRADECIMIENTOS

Al Director de Areas Naturales Protegidas Don Raimundo Alfonso Solís del Ministerio de Ecología y Recursos Naturales Renovables de la Provincia de Misiones por otorgar el permiso para el relevamiento de aves en los Parques de la zona centro; a Elio Massoia y Alejandro Dieguez por su constante apoyo.

BIBLIOGRAFIA

CHEBEZ, J.C. 1996. Fauna Misionera Catálogo sistemático y Zoo - geográfico de los vertebrados de la Provincia de Misiones (Argentino). L.O.L.A. 318 pp. Buenos Aires.

* Analista en Ecología.

** Guardaparque Provincial.

NOTA PERIODISTICA

Meseta del Somuncurá

Señor director:

Quisiera llamar la atención de Parques Nacionales para que recale en una hermosa zona al sur de Río Negro, conocida como Meseta del Somuncurá, que por varios aspectos justificaría su protección.

Está emplazada en plena estepa patagónica, región mínimamente representada en el resto de las unidades que el organismo maneja y que día a día se hace más vulnerable por la acción del ganado, la contaminación y la destrucción de los ecosistemas locales.

Pero, fundamentalmente, entre su importante diversidad biológica se encuentran varios endemismos —especies que sólo habitan en ese rincón del Planeta— tanto florísticos como faunísticos.

Teniendo en cuenta que la mayoría de las drogas de la farmacología actual provienen de la naturaleza, este sitio se convierte en un importante reservorio de potenciales recursos. La Argentina, desde el punto de vista natural, es un país único dotado de maravillas que asombran a cualquiera, por lo que deberían incrementarse los esfuerzos tendientes a su conservación.

Javier Pereira
Santa Fe 3435
Capital

Este Boletín científico se publica a intervalos irregulares por la Asociación Para la Protección de la Naturaleza (APRONA)

Se aceptan artículos en cualquier campo de la Biología, con prioridad en Zoología, Botánica y Ecología. El autor deberá consultar sobre la disponibilidad de fondos de las instituciones editoras para cubrir costos de impresión.

Suscripciones:

Teniente 1° Fernandez 3405 (1712), Castelar, Pcia. de Buenos Aires, Argentina. Tel: 458-5688.

Email :

APRONA @ Hotmail.com

Colaboraron en este número:

Antonia De Simone

Noelia Dieguez

Alberto Dieguez

Marco Mendez

Andres Bosso

Ricardo A. Montiel

Rubén O. A. Montiel

Dalma P. Raymundi

Daniela Taddeo

Gonzalo J. Alves

Martha Piantanida

Alejandro Di Giacomo

Pedro Moreira

Adrián Giachino

Cristian P. Ferreri

Hugo Carcacha

Santiago Rega

Federico Alves

Javier Pereira

Daniel Blanco

Hector José Castro

Sebastian Mercado

Adrián Di Giacomo

Emmanuel Santori

Adela Beilis

Carolina A. Salem

Estela Zazarino de Bustingorry

Daniel Di Benedetto

Pablo Teta

Hernán Nacarato

Hugo Matuchaka

Gabriel Borsini

Tomás A. Sijovich



SE SOLICITA CANJE - WE ASK FOR EXCHANGE